

Hauts-de-France, Somme
Fort-Mahon-Plage
660 avenue de la Plage

Maison, dite Saint-Georges

Références du dossier

Numéro de dossier : IA80001903
Date de l'enquête initiale : 2002
Date(s) de rédaction : 2005
Cadre de l'étude : patrimoine de la villégiature la Côte picarde
Degré d'étude : repéré

Désignation

Dénomination : maison
Appellation : Saint-Georges

Compléments de localisation

Milieu d'implantation : en ville
Références cadastrales : 1991, XE, 224

Historique

Maison dite Saint-Georges (appellation non inscrite, résultat de travaux historiques) construite entre 1908 et 1911 (imposition du cadastre en 1911) pour Georges Jubault, rédacteur à l'assistance publique (source matrices cadastrales). Le commanditaire a aussi fait construire, la même année, un ensemble de trois logements sur le même îlot, rue des Garennes (La Brise, la Vague, les Flots). Les cartes postales anciennes (collection privée, non reproduites) montrent qu'à l'origine, l'édifice était couvert d'un toit terrasse, l'escalier de distribution extérieur était en charpente.

Période(s) principale(s) : 1er quart 20e siècle
Personne(s) liée(s) à l'histoire de l'oeuvre : Georges Jubault (commanditaire, attribution par source)

Description

Edifice établi en léger retrait de la rue, surélevé par un sous-sol semi-enterré et présentant deux étages-carrés. Le rez-de-chaussée surélevé est accessible par un escalier droit de six marches, en maçonnerie. Le gros-oeuvre, en brique (visible sur les cartes postales anciennes), est recouvert d'un enduit peint de couleur verte. La base du mur est mise en valeur par un enduit imitant un appareil de pierre. Le toit, en ardoise, est couvert en pavillon. Débordant en façade, il forme auvent. La maison est composée de deux travées de largeur inégale en façade, la travée de gauche, la moins large, recevant l'entrée. La travée de droite, la plus large, est mise en valeur par une porte-fenêtre à chaque niveau, chacune devancée par un balcon.

Éléments descriptifs

Matériau(x) du gros-oeuvre, mise en oeuvre et revêtement : brique ; enduit ; enduit d'imitation
Matériau(x) de couverture : ardoise
Étage(s) ou vaisseau(x) : sous-sol, rez-de-chaussée surélevé, 2 étages carrés
Type(s) de couverture : terrasse ; toit en pavillon
Escaliers : escalier de distribution extérieur : escalier droit, en maçonnerie

Décor

Techniques : maçonnerie
Précision sur les représentations :

Ponctuellement, des briques posées de façon à former des losanges, participent au modeste décor.

Statut, intérêt et protection

Statut de la propriété : propriété privée

Références documentaires

Documents d'archive

- AD Somme. Série P ; 3 P 649/9. **Quend, matrices cadastrales des propriétés bâties (1882-1911).** case 177
- AD Somme. Série P ; 3 P 649/10. **Quend, matrices cadastrales des propriétés bâties (1911-1964).** case 233

Illustrations



Vue d'ensemble.
Phot. Elisabeth Justome
IVR22_20058002982NUCA

Dossiers liés

Dossiers de synthèse :

Les maisons et les immeubles de la station balnéaire de Fort-Mahon-Plage (IA80001466) Hauts-de-France, Somme, Fort-Mahon-Plage

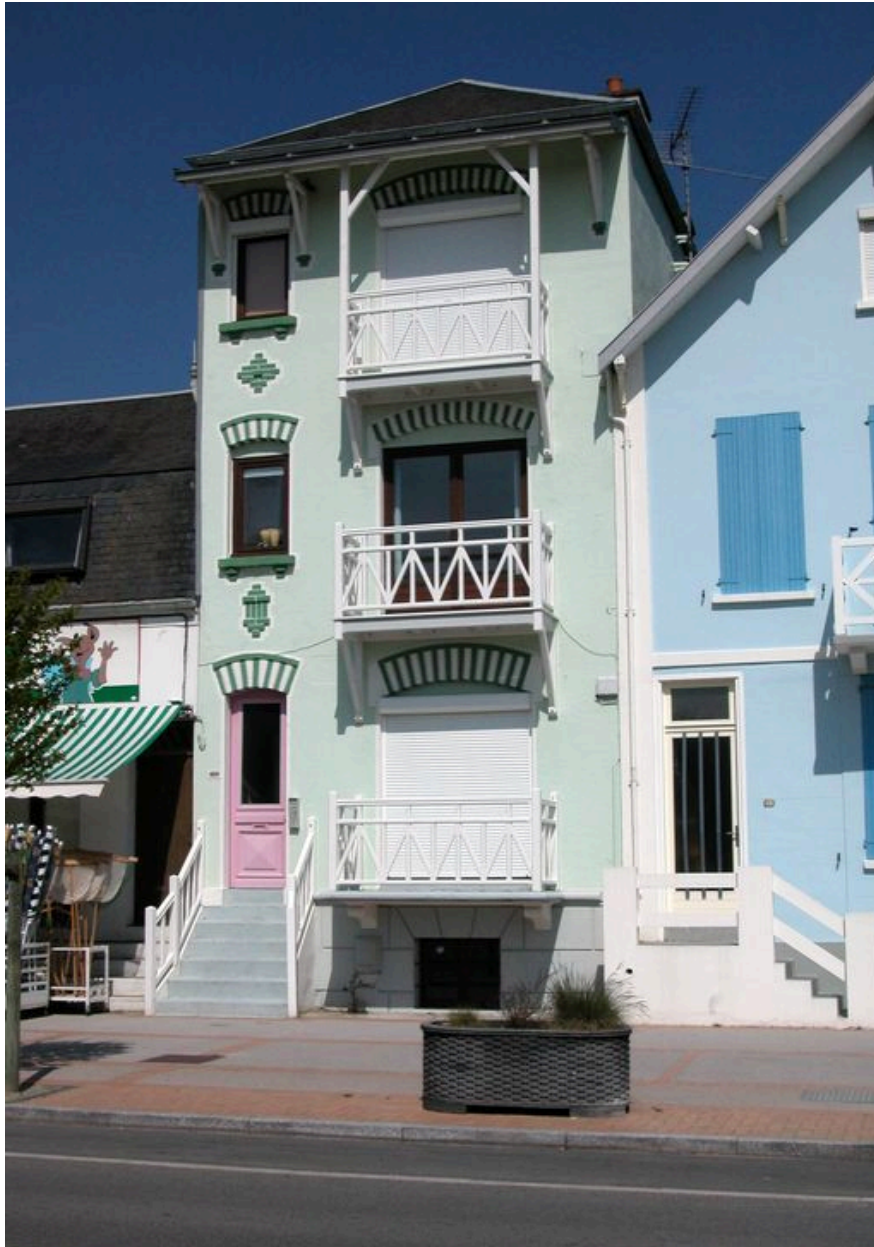
Oeuvre(s) contenue(s) :

Oeuvre(s) en rapport :

La station balnéaire de Fort-Mahon-Plage (IA80001838) Hauts-de-France, Somme, Fort-Mahon-Plage
Maison à trois logements accolés, dits La Brise, La Vague et Les Flots (IA80001895) Hauts-de-France, Somme, Fort-Mahon-Plage, 26, 28, 36 rue des Garennes

Auteur(s) du dossier : Elisabeth Justome

Copyright(s) : (c) Région Hauts-de-France - Inventaire général ; (c) Département de la Somme ; (c) SMACOPI



Vue d'ensemble.

IVR22_20058002982NUCA

Auteur de l'illustration : Elisabeth Justome

(c) Région Hauts-de-France - Inventaire général ; (c) Département de la Somme ; (c) SMACOPI
reproduction soumise à autorisation du titulaire des droits d'exploitation