

Hauts-de-France, Aisne
Saint-Quentin
quartier Rocourt
11 rue Maurice-Bellonte

Ancienne usine de petit matériel électrique Billman, puis usine de L'Union Mutuelle de Boulangerie

Références du dossier

Numéro de dossier : IA02002924

Date de l'enquête initiale : 2006

Date(s) de rédaction : 2006

Cadre de l'étude : patrimoine industriel la communauté d'agglomération de Saint-Quentin

Degré d'étude : étudié

Désignation

Dénomination : usine de petit matériel électrique

Appellation : Billman, Union Mutuelle de Boulangerie

Destinations successives : usine de boulangerie

Parties constituantes non étudiées : atelier de fabrication, bureau

Compléments de localisation

Milieu d'implantation : en ville

Références cadastrales : 2006, CM, 334

Historique

En 1960, dans le cadre du programme de décentralisation de l'industrie parisienne, il est décidé le transfert à Saint-Quentin de l'usine de construction de petit matériel électrique Billman, implantée alors dans le 18^e arrondissement (rue Philippe-de-Girard) et spécialisée dans la production d'appareils de régulation automatique pour le chauffage et le conditionnement d'air. Les ateliers et les bureaux (1620 et 350 m²), sont construits de 1960 à 1962 suivant les plans de l'architecte parisien J. Perrot, comme les ateliers agrandis (650 m² supplémentaires) dès 1964. L'extension des bureaux est réalisée sur les plans de l'agence d'architecture Landis & Gyr, en 1974. Fermés dès la fin des années 1970, les ateliers de l'usine Billman sont reconvertis en 1986 en usine de boulangerie, à l'occasion du transfert d'activité de l'Union Mutuelle de Boulangerie (étudiée), implantée depuis 1906 rue de La Grange à Saint-Quentin.

L'usine Billman emploie une soixantaine de personnes en 1963, 80 en 1966, 90 en 1972. L'usine de boulangerie emploie 50 personnes en 1988, 70 en 2006.

Période(s) principale(s) : 3^e quart 20^e siècle

Dates : 1960 (daté par source), 1964 (daté par source), 1974 (daté par source)

Auteur(s) de l'oeuvre : J. Perrot (architecte, attribution par source), Gyr Landis, (agence d'architecture, attribution par source)

Description

Les ateliers, en rez-de-chaussée, sont à ossature de béton armé précontraint, avec façade à châssis métalliques et polyester (non visités). La toiture en terrasse est percée de lanterneaux en matériau synthétique. Les bureaux ont un étage de soubassement et un étage carré. Ils sont en béton armé, avec remplissage en parpaings de béton et briques creuses, et couverts d'un toit en terrasse. Non visité.

Éléments descriptifs

Matériau(x) du gros-oeuvre, mise en oeuvre et revêtement : béton ; matériau synthétique en gros oeuvre ; essentage de matériau synthétique ; parpaing de béton ; béton armé ; béton précontraint

Matériau(x) de couverture : matériau synthétique en couverture

Étage(s) ou vaisseau(x) : étage de soubassement, 1 étage carré

Type(s) de couverture : terrasse ; lanterneau

Statut, intérêt et protection

Statut de la propriété : propriété privée

Références documentaires

Documents d'archive

- AC Saint-Quentin. Non coté. **Copie de la matrice générale des contributions. 1961 - 1967.**
- AC Saint-Quentin. Service de l'Urbanisme ; Permis de construire. **478-6 - Rue de Paris.** Billman - Construction de bâtiments industriels - 1960.
- AC Saint-Quentin. Service de l'Urbanisme ; Permis de construire. **Dossier n° 218-2 - Rue Maurice-Bellonte (ancien chemin des Entrepôts du Nord-Est).**
1964-1974 - S.A. des Régulateurs Billman - Agrandissement d'usine et de bureaux ; 1986 - Union Mutuelle de Boulangerie - Installation
- AD Aisne. 9409. **Industrie - Etudes du Comité d'Etudes et de Liaison Interprofessionnel du Département de l'Aisne - Recensement des industries pour 1960, 1964, 1966 et 1868.**
- AD Aisne. 9410. **Industrie - Implantations industrielles de 1964 à 1966 - Mouvement des entreprises : 1960, 1967 à 1969.**

Documents figurés

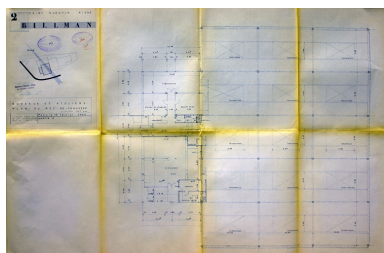
- **Régulateurs Industriels Billman.** Papier à en-tête, 29-08-1961 (AC Saint-Quentin. Service de l'Urbanisme ; Permis de construire. Dossier n° 478-6 - Rue de Paris).
- **Billman - Bureaux et ateliers - Plan du rez-de-chaussée.** Plan, tirage, plan n° 2, 1 : 100, 84 x 54 cm, 10-02-1960, par J. Perrot (architecte). (AC Saint-Quentin. Service de l'Urbanisme ; Permis de construire. Dossier n° 478-6 - Rue de Paris).
- **Billman - Façade Sud - Coupe CD.** Plan, tirage, plan n° 5, 1 : 100, 84 x 54 cm, 10-02-1960, par J. Perrot (architecte). (AC Saint-Quentin. Service de l'Urbanisme ; Permis de construire. Dossier n° 478-6 - Rue de Paris).
- **Billman - Façade Ouest - Coupe AB.** Plan, tirage, plan n° 4, 1 : 100, 84 x 54 cm, 10-02-1960, par J. Perrot (architecte). (AC Saint-Quentin. Service de l'Urbanisme ; Permis de construire. Dossier n° 478-6 - Rue de Paris).

Bibliographie

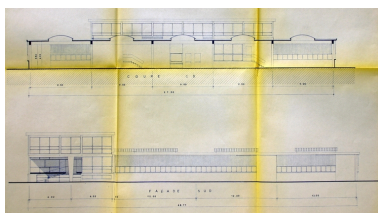
- CHAMBRE REGIONALE DE COMMERCE ET D'INDUSTRIE DE PICARDIE. **Panorama des industries de Picardie : 1988.** C.R.C.I., 1988.
-

Qui fabrique Quoi ? Répertoire des industriels et producteurs de l'Aisne. Saint-Quentin : CCI de l'Aisne, [1972].

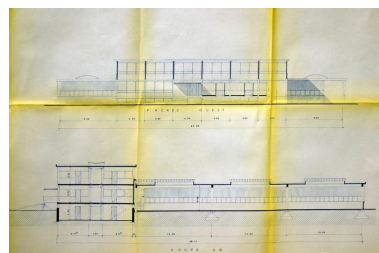
Illustrations



Plan du rez-de-chaussée de l'usine projetée en 1960, par J. Perrot (AC Saint-Quentin).
Phot. Pillet Frédéric
IVR22_20060205327NUCAB



Façade sud et coupe, par J. Perrot, 1960 (AC Saint-Quentin).
Phot. Pillet Frédéric
IVR22_20060205328NUCAB



Façade ouest et coupe, par J. Perrot, 1960 (AC Saint-Quentin).
Phot. Pillet Frédéric
IVR22_20060205329NUCAB



Papier à en-tête, 1961 (AC Saint-Quentin).
Phot. Pillet Frédéric
IVR22_20060205326NUCAB



Façade de l'usine.
Phot. Frédéric Pillet
IVR22_20070205010NUCA

Dossiers liés

Dossiers de synthèse :

Les usines de produits agro-alimentaires de Saint-Quentin (IA02002967)

Oeuvre(s) contenue(s) :

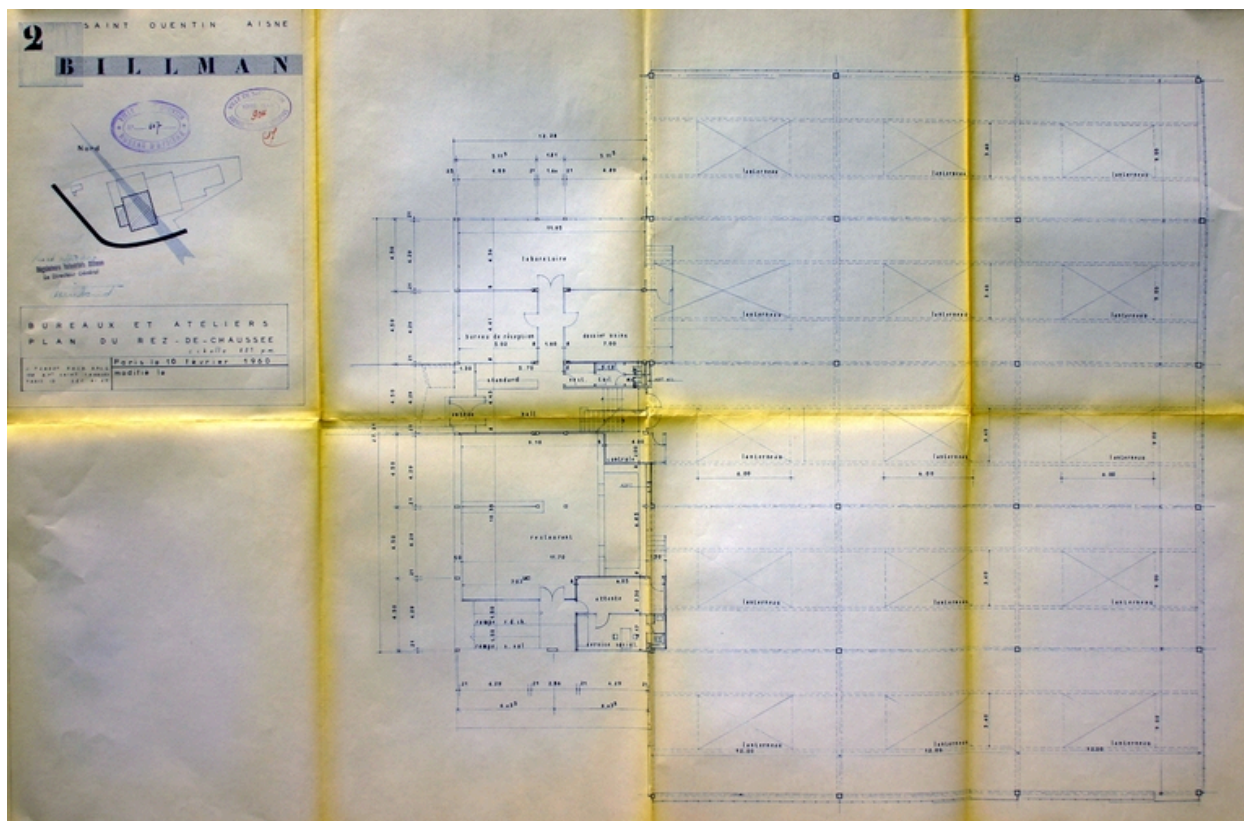
Oeuvre(s) en rapport :

Les établissements industriels de Rocourt (IA02002979) Picardie, Aisne, Saint-Quentin

Ancienne filature de coton Auguste Arpin, puis usine de boulangerie, dite L'Union Mutuelle (IA02002846) Picardie, Aisne, Saint-Quentin, Ville close, 10 à 12 rue de la Grange, 12 rue des Oiselets, 13 rue de l' Amicale

Auteur(s) du dossier : Frédéric Pillet

Copyright(s) : (c) Région Hauts-de-France - Inventaire général ; (c) Communauté d'agglomération et ville de Saint-Quentin

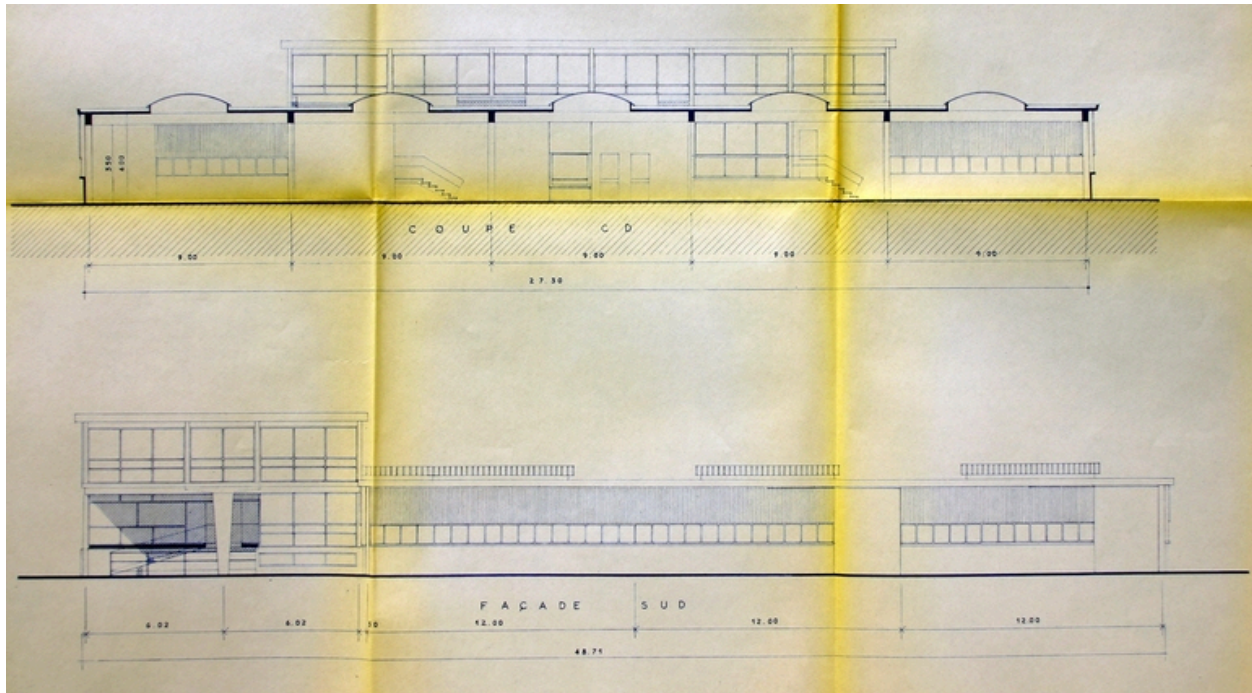


Plan du rez-de-chaussée de l'usine projetée en 1960, par J. Perrot (AC Saint-Quentin).

IVR22_20060205327NUCAB

Auteur de l'illustration : Pillet Frédéric

(c) Région Hauts-de-France - Inventaire général ; (c) Communauté d'agglomération et ville de Saint-Quentin
reproduction soumise à autorisation du titulaire des droits d'exploitation

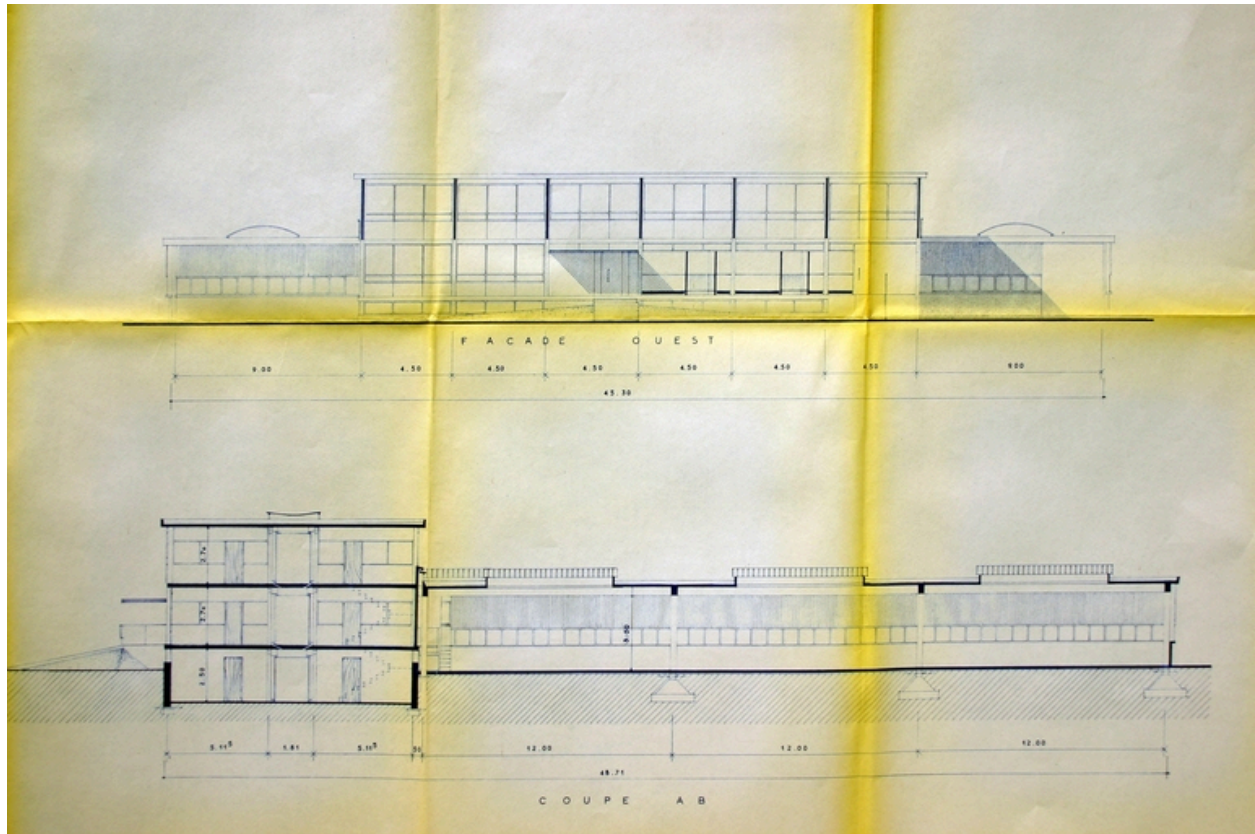


Façade sud et coupe, par J. Perrot, 1960 (AC Saint-Quentin).

IVR22_20060205328NUCAB

Auteur de l'illustration : Pillet Frédéric

(c) Région Hauts-de-France - Inventaire général ; (c) Communauté d'agglomération et ville de Saint-Quentin
reproduction soumise à autorisation du titulaire des droits d'exploitation



Façade ouest et coupe, par J. Perrot, 1960 (AC Saint-Quentin).

IVR22_20060205329NUCAB

Auteur de l'illustration : Pillet Frédéric

(c) Région Hauts-de-France - Inventaire général ; (c) Communauté d'agglomération et ville de Saint-Quentin
reproduction soumise à autorisation du titulaire des droits d'exploitation



Papier à en-tête, 1961 (AC Saint-Quentin).

IVR22_20060205326NUCAB

Auteur de l'illustration : Pillet Frédéric

(c) Région Hauts-de-France - Inventaire général ; (c) Communauté d'agglomération et ville de Saint-Quentin
reproduction soumise à autorisation du titulaire des droits d'exploitation



Façade de l'usine.

IVR22_20070205010NUCA

Auteur de l'illustration : Frédéric Pillet

(c) Région Hauts-de-France - Inventaire général ; (c) Communauté d'agglomération et ville de Saint-Quentin
reproduction soumise à autorisation du titulaire des droits d'exploitation