

Hauts-de-France, Pas-de-Calais
Fléchin
Cuhem
Église Saint-Jacques, rue de la chapelle

Le mobilier de l'église Saint-Jacques de Cuhem

Références du dossier

Numéro de dossier : IM62004007
Date de l'enquête initiale : 2023
Date(s) de rédaction : 2023
Cadre de l'étude : opération ponctuelle Inventaire participatif à Fléchin

Désignation

Parties constituantes non étudiées : statue, cloche, chemin de croix, verrière, fonts baptismaux, confessionnal, autel, bénitier, chandelier d'église, clochette d'autel, croix de procession, plat à quêter, seau à eau bénite, chandelier d'autel, plaque commémorative, tabernacle, ciboire, crèche de Noël, calice, baiser de paix, photographie, chasublier

Localisation

Aire d'étude et canton :
Aire d'étude : Communauté d'agglomération du Pays de Saint-Omer, *Canton* : Fruges
Précisions :

Historique

Les objets d'Ancien Régime conservés dans l'église Saint-Jacques de Cuhem sont tous protégés au titre des monuments historiques.

Quatre statues en bois polychrome datent du XVI^e siècle : *Saint Jacques* (PM62000676) situé dans la nef, *Saint Nicolas* (PM62000677) et une *Vierge à l'Enfant* (PM62003066) situés dans deux niches du mur ouest ; *Sainte Catherine* (PM62003067), placée devant une verrière. Un *Christ en croix* (PM62008217), de style art populaire, placé dans le chœur, daterait du XVII^e siècle.

Plusieurs objets liturgiques anciens sont également protégés au titre des Monuments historiques : un seau à eau bénite du XV^e siècle (PM62008214), deux plats de quête (PM62003070) du XVIII^e siècle et deux chandeliers d'autel (PM62003069) du XVIII^e siècle également. Le baiser de paix (PM62003071) et les deux croix d'autel (PM62008215 et PM62008216) datent du XIX^e siècle.

Le confessionnal qui semble dater du XIX^e siècle est également protégé (PM62003068).

Une série de statues en plâtre polychrome datent de la fin XIX^e siècle (deux d'entre elles portent la mention *La statue religieuse Paris*, maison Raffi). La collecte de mémoire des habitants (réalisée par le Comité d'Histoire du Haut-Pays) nous renseigne sur l'histoire du mobilier de l'église dans la seconde moitié du XX^e siècle. Deux statues en plâtre sont des dons d'habitants de Cuhem : *Sainte Thérèse de Lisieux* offerte par un couple après la Seconde Guerre mondiale en remerciement de la guérison de leur fils et *Saint Jacques*, don d'un couple de cultivateurs souhaitant offrir à l'église une nouvelle statue du saint, plus moderne que la statue du XVI^e siècle. Peu de temps après ce don, un orage s'abat sur le village et tue l'une des vaches du couple. Ces derniers tiennent la nouvelle statue pour responsable de ce malheur. Ils décident de la remiser et de faire replacer l'ancienne statue au centre de l'église.

L'église possède deux cloches.

Celle qui est située dans le clocher date de 1880 ; elle est fondue par Drouot à Douai à partir de la cloche datant de 1837 (Épigraphie du département du Pas-de-Calais, 1908). L'inscription de la cloche a été partiellement relevée : "FONDEUR

A DOUAI NORD DROUOT FONDERIE. JE M'APPELLE AUGUSTINE REINE. J'AI POUR PARRAIN LOUIS DECROIX ET POUR MARRAINE REINE CARLIER J'AI ETE BAPTISEE EN 1880 PAR [...]". (PM62003072)

La seconde cloche est située à l'extérieur de l'église sur un portique. Elle porte l'inscription suivante : "J'AI ÉTÉ LÉGUÉE PAR MADAME JEANNE DELACRESSONNIÈRE, VEUVE DE MONSIEUR AMÉDÉE BONNIÈRES, À L'ÉGLISE DE CUHEM PAR TESTAMENT DÉPOSÉ AU RANG DES MINUTES DE MAÎTRE LIMOUSIN, NOTAIRE À FLÉCHIN, LE 4 AOÛT 1959. BÉNITE EN L'AN DE GRÂCE 1976". D'après un habitant de Fléchin, vers 1959, le maire Antoine Limousin a nommé son fils parrain de la nouvelle cloche de Fléchin et madame Jeanne de la Cressonnière, en réaction, aurait offert sa propre cloche pour l'église de Cuhem.

Une plaque commémorative est dédiée à Charles Célestin Auguste Jonnart, homme politique né à Cuhem en 1857, au titre de son statut d'ambassadeur de France auprès du Vatican. Elle est posée en 1928 (AC Fléchin) : elle devait être plus grande car le registre historique de la paroisse mentionne qu'elle a été sciée (A Évêché d'Arras. Série Z).

D'après les témoignages des habitants, de nouveaux lambris (en matériau synthétique imitant le bois) sont posés en 1956 le long de la nef par les menuisiers de la place de Cuhem, et, dans le sillage du concile de Vatican II, un nouvel autel est installé vers 1969 par des maçons de Cuhem.

En 2019, le clocheton et le coq sont restaurés.

Références documentaires

Bibliographie

- PAS-DE-CALAIS. COMMISSION DÉPARTEMENTALE DES MONUMENTS HISTORIQUES.
Épigraphie du département du Pas-de-Calais : canton de Fauquembergues. Arras : Ségaud, 1908. Tome V. Fascicule 5.
Parution en tomes, fascicules et addendum. [Lieux divers] : [Éd. divers], 1883-1937.

Liens web

- Base Palissy. Dossier mobilier. PM62003070. Fléchin (Pas-de-Calais), hameau de Cuhem. Église Saint-Jacques. Deux plats de quête. [consulté le 22/12/2023] : <https://www.pop.culture.gouv.fr/notice/palissy/PM62003070>
- Base Palissy. Dossier mobilier. PM62008215. Fléchin (Pas-de-Calais), hameau de Cuhem. Église Saint-Jacques. Croix d'autel. [consulté le 22/12/2023] : <https://www.pop.culture.gouv.fr/notice/palissy/PM62008215>
- Base Palissy. Dossier mobilier. PM62008216. Fléchin (Pas-de-Calais), hameau de Cuhem. Église Saint-Jacques. Croix d'autel. [consulté le 22/12/2023] : <https://www.pop.culture.gouv.fr/notice/palissy/PM62008216>
- Base Palissy. Dossier mobilier. PM62008214. Fléchin (Pas-de-Calais), hameau de Cuhem. Église Saint-Jacques. Seau à eau bénite. [consulté le 22/12/2023] : <https://www.pop.culture.gouv.fr/notice/palissy/PM62008214>
- Base Palissy. Dossier mobilier. PM62003066. Fléchin (Pas-de-Calais), hameau de Cuhem. Église Saint-Jacques. Statue : Vierge à l'Enfant. [consulté le 22/12/2023] : <https://www.pop.culture.gouv.fr/notice/palissy/PM62003066>
- Base Palissy. Dossier mobilier. PM62008217. Fléchin (Pas-de-Calais), hameau de Cuhem. Église Saint-Jacques. Statue : Christ en croix. [consulté le 22/12/2023] : <https://www.pop.culture.gouv.fr/notice/palissy/PM62008217>
- Base Palissy. Dossier mobilier. PM62003068. Fléchin (Pas-de-Calais), hameau de Cuhem. Église Saint-Jacques. Confessionnal. [consulté le 22/12/2023] : <https://www.pop.culture.gouv.fr/notice/palissy/PM62003068>
- Base Palissy. Dossier mobilier. PM62003069. Fléchin (Pas-de-Calais), hameau de Cuhem. Église Saint-Jacques. Deux chandeliers d'autel. [consulté le 22/12/2023] : <https://www.pop.culture.gouv.fr/notice/palissy/PM62003069>
- Base Palissy. Dossier mobilier. PM62003067. Fléchin (Pas-de-Calais), hameau de Cuhem. Église Saint-Jacques. Statue : Sainte Catherine. [consulté le 22/12/2023] : <https://www.pop.culture.gouv.fr/notice/palissy/PM62003067>
- Base Palissy. Dossier mobilier. PM62003072. Fléchin (Pas-de-Calais), hameau de Cuhem. Église Saint-Jacques. Cloche. [consulté le 22/12/2023] : <https://www.pop.culture.gouv.fr/notice/palissy/PM62003072>
- Base Palissy. Dossier mobilier. PM62003071. Fléchin (Pas-de-Calais), hameau de Cuhem. Église Saint-Jacques. Baiser de paix. [consulté le 22/12/2023] : <https://www.pop.culture.gouv.fr/notice/palissy/PM62003071>
- Base Palissy. Dossier mobilier. PM62000677. Fléchin (Pas-de-Calais), hameau de Cuhem. Église Saint-Jacques. Statue: Saint Nicolas. [consulté le 22/12/2023] : <https://www.pop.culture.gouv.fr/notice/palissy/PM62000677>
- Base Palissy. Dossier mobilier. PM62000676. Fléchin (Pas-de-Calais), hameau de Cuhem. Église Saint-Jacques. Statue: Saint Jacques. [consulté le 22/12/2023] : <https://www.pop.culture.gouv.fr/notice/palissy/PM62000676>

Annexe 1

Liste des objets mobiliers de l'église Saint-Jacques de Cuhem

Cette liste reflète l'état et l'emplacement des objets mobiliers de l'église en février 2023.

Chemin de croix, complet (quatorze stations), cuivre ?, XX^e siècle (?).

À l'extérieur :

Cloche, bronze, bénite en 1976.

Dans le clocher :

Cloche, bronze, 1880 (inscrit : [PM62003072](#)).

Nef :

Statue (devant une fenêtre) : *Sainte Catherine*, bois polychrome, début XVI^e siècle (inscrite : [PM62003067](#)).

Treize verrières à borne, seconde moitié du XIX^e siècle.

Plaque commémorative de Charles-Célestin-Auguste Jonnart (1857-1927), marbre, 1928.

Statue (dans niche) : *Vierge à l'enfant*, bois polychrome, XVI^e siècle (inscrit : [PM62003066](#)).

Statue (dans niche) : *saint Nicolas*, XVI^e siècle (classé : [PM62000677](#)).

Confessionnal, bois, XIX^e siècle (inscrit : [PM62003068](#)).

Bénitier, pierre, XIX^e siècle (?).

Statue (devant fenêtre) : *Sainte Thérèse de Lisieux*, XX^e siècle (ex-voto, don d'habitants après la Seconde Guerre mondiale).

Statue (devant fenêtre) : *Saint Joseph* (?), plâtre, XIX^e siècle.

Statue (devant fenêtre) : *Vierge à l'Enfant*, plâtre, XIX^e siècle.

Statue (devant fenêtre) : *Christ du Sacré-Cœur* plâtre, XIX^e siècle.

Chœur :

Croix : *Christ en croix*, chêne, style art populaire, XVII^e siècle (?) (inscrit : [PM62008217](#)).

Statue : *Saint Jacques*, chêne polychrome, XVI^e siècle (classé : [PM62000676](#)).

Deux chandeliers d'autel, laiton, quatrième quart du XVIII^e siècle (inscrits : [PM62003069](#)).

Statue (devant fenêtre) : *Saint Jacques*, plâtre, XIX^e siècle.

Statue (devant fenêtre) : *Vierge*, plâtre, XIX^e siècle.

Tabernacle, XX^e siècle.

Ciboire, XX^e siècle.

Sacristie :

Crèche de Noël, signature illisible, XX^e siècle.

Statue : *saint Joseph*, plâtre, XX^e siècle.

Sur le chasublier, bois, XX^e siècle :

Tabernacle surmonté d'une gloire, bois peint, XX^e siècle (?).

Calice.

Chandelier d'église.

Seau à eau bénite, bronze, XV^e siècle (inscrit : [PM62008214](#)).

Baiser de paix, métal argenté, XIX^e siècle (inscrit : [PM62003071](#)).

Deux plats de quête, cuivre et manche en bois, XVIII^e siècle (?) (inscrit : [PM62003070](#)).

Croix d'autel, bronze d'art (H. 36 cm), XIX^e siècle (inscrit : [PM62008215](#)).

Croix d'autel, bronze d'art (H. 33 cm), XIX^e siècle (inscrit : [PM62008216](#)).

Photo encadrée avec dédicace illisible : pape Pie XI, XX^e siècle.

Photo encadrée avec dédicace illisible : pape Pie XII, XX^e siècle.

Dans le chasublier :

Pièces d'ornement et vêtements liturgiques.

Illustrations



Vue intérieure vers l'entrée.
Phot. Thierry Lefébure
IVR32_20236200385NUCA



Vue générale du chœur.
Phot. Thierry Lefébure
IVR32_20236200361NUCA



Confessionnal, XIXe siècle, inscrit
au titre des Monuments historiques.
Phot. Thierry Lefébure
IVR32_20236200362NUCA



Statue de la Vierge à l'Enfant,
XVIe siècle, inscrite au titre
des Monuments historiques.
Phot. Thierry Lefébure
IVR32_20236200367NUCA



Statue de saint Nicolas, XVIe
siècle, inscrite au titre des
Monuments historiques.
Phot. Thierry Lefébure
IVR32_20236200369NUCA



Statue de sainte Catherine,
XVIe siècle, inscrite au titre
des Monuments historiques.
Phot. Thierry Lefébure
IVR32_20236200370NUCA



Statue de saint Jacques,
XVIe siècle, classée au titre
des Monuments historiques.
Phot. Thierry Lefébure
IVR32_20236200371NUCA



Christ en croix, XVIIe
siècle (?), inscrit au titre
des Monuments historiques.
Phot. Thierry Lefébure
IVR32_20236200373NUCA



Baiser de paix, XIXe siècle, inscrit
au titre des Monuments historiques.
Phot. Thierry Lefébure
IVR32_20236200377NUCA



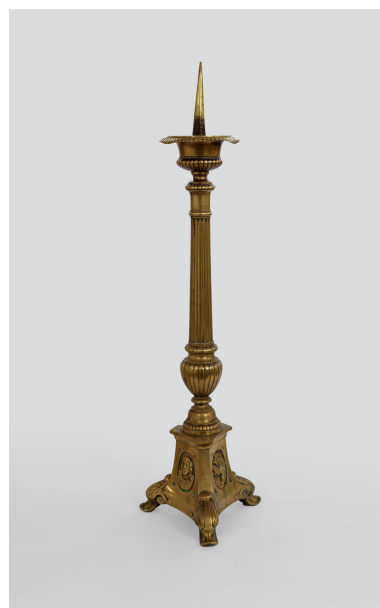
Seau à eau bénite XVe siècle, inscrit
au titre des Monuments historiques.
Phot. Thierry Lefébure
IVR32_20236200378NUCA



Premier plat à quêter , XVIIIe
siècle, inscrit au titre des
Monuments historiques.
Phot. Thierry Lefébure
IVR32_20236200380NUCA



Second plat à quêter , XVIIIe
siècle, inscrit au titre des
Monuments historiques.
Phot. Thierry Lefébure
IVR32_20236200382NUCA



Croix d'autel, XIXe siècle, inscrit
au titre des Monuments historiques.

Phot. Thierry Lefébure
IVR32_20236200375NUCA



Station du Chemin de
croix, XXe siècle (?).
Phot. Thierry Lefébure
IVR32_20236200374NUCA



Cloche à l'extérieur de l'église.
Phot. Thierry Lefébure
IVR32_20236200387NUCA

Croix d'autel ornée d'anges,
XIXe siècle, inscrit au titre
des Monuments historiques.

Phot. Thierry Lefébure
IVR32_20236200376NUCA



Statue de saint Jacques,
plâtre, XXe siècle.
Phot. Thierry Lefébure
IVR32_20236200372NUCA

Chandelier d'autel, XIXe siècle.

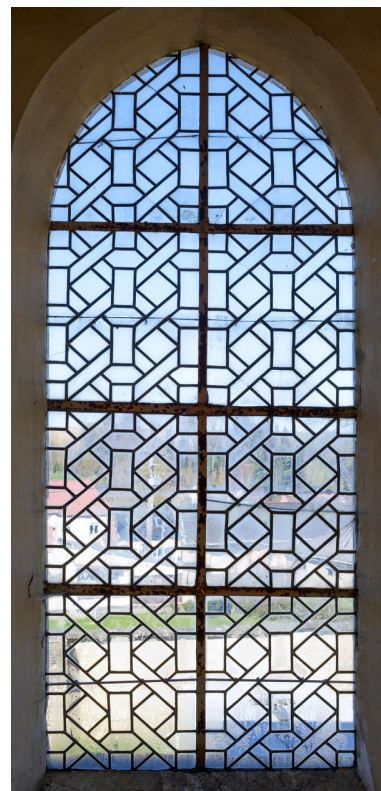
Phot. Thierry Lefébure
IVR32_20236200383NUCA



Plaque commémorative
dédiée à Charles Jonnart.
Phot. Thierry Lefébure
IVR32_20236200366NUCA



Verrière (baie 3) : verrière à borne.
Phot. Thierry Lefébure
IVR32_20236200365NUCA



Verrière (baie 5) : verrière à borne.
Phot. Thierry Lefébure
IVR32_20236200364NUCA



Verrière (baie 9) : verrière à borne.

Phot. Thierry Lefébure

IVR32_20236200363NUCA

Dossiers liés

Objet(s) contenu(s) dans l'édifice :

Statue : saint Jacques (IM62004010) Hauts-de-France, Pas-de-Calais, Fléchin, Cuhem, rue de la Chapelle

Église Saint-Jacques de Cuhem (IA62005291) Hauts-de-France, Pas-de-Calais, Fléchin, Cuhem, rue de la Chapelle

Auteur(s) du dossier : Lucie Grembert, Sophie Léger

Copyright(s) : (c) Région Hauts-de-France - Inventaire général ; (c) Comité d'Histoire du Haut-Pays



Vue intérieure vers l'entrée.

IVR32_20236200385NUCA

Auteur de l'illustration : Thierry Lefébure

Date de prise de vue : 2023

(c) Région Hauts-de-France - Inventaire général ; (c) Comité d'Histoire du Haut-Pays
reproduction soumise à autorisation du titulaire des droits d'exploitation



Vue générale du chœur.

IVR32_20236200361NUCA

Auteur de l'illustration : Thierry Lefébure

Date de prise de vue : 2023

(c) Région Hauts-de-France - Inventaire général ; (c) Comité d'Histoire du Haut-Pays
reproduction soumise à autorisation du titulaire des droits d'exploitation



Confessionnal, XIXe siècle, inscrit au titre des Monuments historiques.

IVR32_20236200362NUCA

Auteur de l'illustration : Thierry Lefébure

Date de prise de vue : 2023

(c) Région Hauts-de-France - Inventaire général ; (c) Comité d'Histoire du Haut-Pays
reproduction soumise à autorisation du titulaire des droits d'exploitation



Statue de la Vierge à l'Enfant, XVIe siècle, inscrite au titre des Monuments historiques.

IVR32_20236200367NUCA

Auteur de l'illustration : Thierry Lefébure

Date de prise de vue : 2023

(c) Région Hauts-de-France - Inventaire général ; (c) Comité d'Histoire du Haut-Pays
reproduction soumise à autorisation du titulaire des droits d'exploitation



Statue de saint Nicolas, XVIe siècle, inscrite au titre des Monuments historiques.

IVR32_20236200369NUCA

Auteur de l'illustration : Thierry Lefébure

Date de prise de vue : 2023

(c) Région Hauts-de-France - Inventaire général ; (c) Comité d'Histoire du Haut-Pays
reproduction soumise à autorisation du titulaire des droits d'exploitation



Statue de sainte Catherine, XVIe siècle, inscrite au titre des Monuments historiques.

IVR32_20236200370NUCA

Auteur de l'illustration : Thierry Lefébure

Date de prise de vue : 2023

(c) Région Hauts-de-France - Inventaire général ; (c) Comité d'Histoire du Haut-Pays
reproduction soumise à autorisation du titulaire des droits d'exploitation



Statue de saint Jacques, XVIe siècle, classée au titre des Monuments historiques.

IVR32_20236200371NUCA

Auteur de l'illustration : Thierry Lefébure

Date de prise de vue : 2023

(c) Région Hauts-de-France - Inventaire général ; (c) Comité d'Histoire du Haut-Pays
reproduction soumise à autorisation du titulaire des droits d'exploitation



Christ en croix, XVIIe siècle (?), inscrit au titre des Monuments historiques.

IVR32_20236200373NUCA

Auteur de l'illustration : Thierry Lefébure

Date de prise de vue : 2023

(c) Région Hauts-de-France - Inventaire général ; (c) Comité d'Histoire du Haut-Pays
reproduction soumise à autorisation du titulaire des droits d'exploitation



Baiser de paix, XIXe siècle, inscrit au titre des Monuments historiques.

IVR32_20236200377NUCA

Auteur de l'illustration : Thierry Lefébure

Date de prise de vue : 2023

(c) Région Hauts-de-France - Inventaire général ; (c) Comité d'Histoire du Haut-Pays
reproduction soumise à autorisation du titulaire des droits d'exploitation



Seau à eau bénite XVe siècle, inscrit au titre des Monuments historiques.

IVR32_20236200378NUCA

Auteur de l'illustration : Thierry Lefébure

Date de prise de vue : 2023

(c) Région Hauts-de-France - Inventaire général ; (c) Comité d'Histoire du Haut-Pays
reproduction soumise à autorisation du titulaire des droits d'exploitation



Premier plat à quêter , XVIIIe siècle, inscrit au titre des Monuments historiques.

IVR32_20236200380NUCA

Auteur de l'illustration : Thierry Lefébure

Date de prise de vue : 2023

(c) Région Hauts-de-France - Inventaire général ; (c) Comité d'Histoire du Haut-Pays
reproduction soumise à autorisation du titulaire des droits d'exploitation



Second plat à quêter , XVIIIe siècle, inscrit au titre des Monuments historiques.

IVR32_20236200382NUCA

Auteur de l'illustration : Thierry Lefébure

Date de prise de vue : 2023

(c) Région Hauts-de-France - Inventaire général ; (c) Comité d'Histoire du Haut-Pays
reproduction soumise à autorisation du titulaire des droits d'exploitation



Croix d'autel, XIXe siècle, inscrit au titre des Monuments historiques.

IVR32_20236200375NUCA

Auteur de l'illustration : Thierry Lefébure

Date de prise de vue : 2023

(c) Région Hauts-de-France - Inventaire général ; (c) Comité d'Histoire du Haut-Pays
reproduction soumise à autorisation du titulaire des droits d'exploitation



Croix d'autel ornée d'anges, XIXe siècle, inscrit au titre des Monuments historiques.

IVR32_20236200376NUCA

Auteur de l'illustration : Thierry Lefébure

Date de prise de vue : 2023

(c) Région Hauts-de-France - Inventaire général ; (c) Comité d'Histoire du Haut-Pays
reproduction soumise à autorisation du titulaire des droits d'exploitation



Chandelier d'autel, XIXe siècle.

IVR32_20236200383NUCA

Auteur de l'illustration : Thierry Lefébure

Date de prise de vue : 2023

(c) Région Hauts-de-France - Inventaire général ; (c) Comité d'Histoire du Haut-Pays
reproduction soumise à autorisation du titulaire des droits d'exploitation



Station du Chemin de croix, XXe siècle (?).

IVR32_20236200374NUCA

Auteur de l'illustration : Thierry Lefébure

Date de prise de vue : 2023

(c) Région Hauts-de-France - Inventaire général ; (c) Comité d'Histoire du Haut-Pays
reproduction soumise à autorisation du titulaire des droits d'exploitation



Statue de saint Jacques, plâtre, XXe siècle.

IVR32_20236200372NUCA

Auteur de l'illustration : Thierry Lefébure

Date de prise de vue : 2023

(c) Région Hauts-de-France - Inventaire général ; (c) Comité d'Histoire du Haut-Pays
reproduction soumise à autorisation du titulaire des droits d'exploitation



Plaque commémorative dédiée à Charles Jonnart.

IVR32_20236200366NUCA

Auteur de l'illustration : Thierry Lefébure

Date de prise de vue : 2023

(c) Région Hauts-de-France - Inventaire général ; (c) Comité d'Histoire du Haut-Pays
reproduction soumise à autorisation du titulaire des droits d'exploitation



Cloche à l'extérieur de l'église.

IVR32_20236200387NUCA

Auteur de l'illustration : Thierry Lefébure

Date de prise de vue : 2023

(c) Région Hauts-de-France - Inventaire général ; (c) Comité d'Histoire du Haut-Pays
reproduction soumise à autorisation du titulaire des droits d'exploitation



Verrière (baie 3) : verrière à borne.

IVR32_20236200365NUCA

Auteur de l'illustration : Thierry Lefébure

Date de prise de vue : 2023

(c) Région Hauts-de-France - Inventaire général ; (c) Comité d'Histoire du Haut-Pays
reproduction soumise à autorisation du titulaire des droits d'exploitation



Verrière (baie 5) : verrière à borne.

IVR32_20236200364NUCA

Auteur de l'illustration : Thierry Lefébure

Date de prise de vue : 2023

(c) Région Hauts-de-France - Inventaire général ; (c) Comité d'Histoire du Haut-Pays
reproduction soumise à autorisation du titulaire des droits d'exploitation



Verrière (baie 9) : verrière à borne.

IVR32_20236200363NUCA

Auteur de l'illustration : Thierry Lefébure

Date de prise de vue : 2023

(c) Région Hauts-de-France - Inventaire général ; (c) Comité d'Histoire du Haut-Pays
reproduction soumise à autorisation du titulaire des droits d'exploitation