

Hauts-de-France, Somme
Amiens
Cité
place Saint-Remi

Ancienne église paroissiale et cimetière Saint-Remi d'Amiens (détruits)

Références du dossier

Numéro de dossier : IA80002374

Date de l'enquête initiale : 2002

Date(s) de rédaction : 2002

Cadre de l'étude : inventaire topographique Amiens métropole, patrimoine funéraire

Degré d'étude : repéré

Désignation

Dénomination : église paroissiale, cimetière

Vocable : Saint-Remi

Compléments de localisation

Milieu d'implantation : en ville

Références cadastrales :

Historique

Documents figurés :

L'édifice est connu par des dessins de l'architecte communal Limozin, réalisés en 1792. Ceux de Louis Duthoit, effectués en 1825 (doc. 2), figurent la façade occidentale de l'église, dont le pignon central est décoré de niches à dais et de pinacles, et la tour de clocher. Les représentations de Limozin et des Duthoit montrent que le bas-côté sud était aussi haut et aussi large que la nef ; ces deux vaisseaux dotés de portails. La tour était accolée au bas-côté nord. L'édifice de plan irrégulier est visible sur le cadastre de 1813 (doc. 1). **Sources :**

Les sources conservées à la bibliothèque municipale (série BB) indiquent que les marguilliers sont autorisés à utiliser une petite cloche appartenant à la ville pour fondre trois nouvelles cloches, en 1498. En 1503, une requête des marguilliers indique que l'église est devenue trop petite pour l'ensemble des paroissiens, étant donnée l'étendue de la paroisse (cf. annexe). Les sources conservées aux archives départementales (série O) indiquent qu'en 1850, l'inspecteur des monuments historiques, H. Dusevel, tente sans succès d'empêcher la démolition de l'église, qui appartient alors au négociant Thuillier-Gelée. Il insiste tout particulièrement sur l'intérêt artistique de la tour en pierre, qui "de près comme de loin, [...] offre un effet pittoresque". **Travaux historiques :**

Pour H. Dusevel (1825), l'ancienne église Saint-Remi était l'une des plus considérables de la ville. Dans le dossier qu'il réalise en 1850, il indique qu'avant son agrandissement en 1503, "ce n'était guère [...] qu'une chapelle où quelques familles privilégiées de la ville avaient leur sépulture", notamment celles de Le Monier et de Fontaine "dont les tombes curieuses ont été retrouvées depuis quelques années". Selon A. Goze (1854), l'église était bordée par un cimetière créé en 1495, comme ceux de Saint-Germain et de Saint-Leu. Darsy (1869) indique que la chapelle, fondée par le corps de ville après l'incendie de la cathédrale (1107), est érigée en cure en 1110 par l'évêque Goeffroy. La chapelle du Grand-Autel y est fondée par Elisabeth Chambelane en 1272, celle de Bonneville par Simon de Bonneville (confirmée en 1341), celle de Saint-Nicolas, en 1378 par Pierre de Bus, celle de Saint-Jacques par Isabeau d'Arras, en 1495. Aimé et Louis Duthoit (1874) indiquent que l'église, reconstruite en 1503, dépendait du chapitre de la cathédrale. La tour, haute de 37 m, portait la date MVCLVIII. Désaffectée après la Révolution, elle devient un magasin et une maison de roulage avant sa destruction en 1850. Selon Edmond Soyer (1895), l'origine de l'église remonte au 12^e siècle et la fondation de la paroisse est attribuée à l'évêque Geoffroy d'Eu. Elle dépendait du chapitre de la cathédrale. L'édifice, de plan presque carré, comportait une nef flanquée de deux bas-côtés, dont l'un étroit et l'autre aussi large que la nef. La façade occidentale présentait l'aspect d'un chevet polygonal ; le portail avait été construit au 16^e siècle, aux frais d'Adrien de Hénancourt, doyen du Chapitre

de Notre-Dame. Le tympan comportait un décor sculpté figurant le baptême de Clovis et une des niches abritait la statue de saint Adrien, patron du donateur. La tour de clocher, haute de 37 m. et construite entre 1517 et 1550, est comparée à celle de Saint-Jacques-de-la-Boucherie, à Paris (1508-1522). L'église était richement ornée, par les paroissiens au nombre desquels comptaient de "notables bourgeois de la cité". Les médaillons en pierre qui ornaient la tour avaient été remployés dans la façade de la maison qui s'élevait à son emplacement, après la démolition de l'église, au milieu du 19e siècle. Le manuscrit Pinsart indique que l'agrandissement de la "chapelle trop petite pour la paroisse accordée" est autorisé en 1503 et réalisé en utilisant les terrains du cimetière destiné aux enfants, attesté en 1402.

Selon l'ouvrage de Ronald Hubscher (1986), la première mention de l'église paroissiale Saint-Rémy date de 1135.

Période(s) principale(s) : 12e siècle, 1er quart 16e siècle, 3e quart 16e siècle

Dates : 1503 (daté par travaux historiques), 1558 (daté par travaux historiques)

Description

Éléments descriptifs

Typologies et état de conservation

Typologies : cimetière d'enclos paroissial (churchyard) ; église halle

État de conservation : détruit

Statut, intérêt et protection

La fondation de la paroisse Saint-Remi, attribuée par E. Soyez à Geoffroy d'Eu (mort en 1236), est postérieure à la fondation de la chapelle attestée en 1135 (Hubscher). L'église qui dépendait du chapitre de la cathédrale, avait été reconstruite au début du 16e siècle, en 1503 selon la publication des Duthoit, qui signale également la date 1558 portée sur la tour de clocher. E. Soyez date la construction de cette tour de 1517 à 1550. Le portail réalisé à l'initiative d'Adrien de Hénancourt (mort en 1530) est une des illustrations du mécénat du doyen du chapitre. Le cimetière créé en 1495 (Goze) a vraisemblablement été supprimé au moment de la reconstruction de l'église. L'épithaphier de Picardie ne signale aucun monument funéraire dans cette église qui était pourtant une des plus richement ornée de la ville. La paroisse est transférée dans l'ancienne église de cordeliers, en 1802.

Statut de la propriété : propriété publique

Références documentaires

Documents d'archive

- BM Amiens. Série BB ; BB17 **Administration communale**.
1495 Fol. 69 ; 1496 Fol. 105
- BM Amiens. Série BB ; BB18 **Administration communale**.
1498 Fol. 34
- BM Amiens. Série BB ; BB20 **Administration communale**.
1503 Fol. 27
- BM Amiens. Série BB ; BB27 **Administration communale**.
1551 Fol. 73
- BM Amiens. MS E 1377. **Fonds Pinsard. PINSARD, Charles. Rues, places et monuments d'Amiens. Recueil de notes**, tome 49.
p. 155

Documents figurés

- **Vue extérieure de l'église de Saint-Rémy du côté de la place**, dessin par Limozin, 1792 (BNF ; Ve-26i-Fol. Coll. Destailleur Province, t. 4 , n. 1115).

- **Fragment de la principale porte d'entrée de l'église de Saint-Rémy en la ville d'Amiens**, dessin par Limozin, 1792 (BNF ; Ve-26i-Fol. Coll. Destailleur Province, t. 4 , n. 1116).
- **Amiens. Section nord-est de la ville intra-muros**, dessin sur calque d'après le cadastre de 1812 (BM Amiens ; Fonds Pinsard MS E 1397).
- **Vue de l'ancienne église Saint-Rémy**, dessin, par Louis Duthoit, 1825.
- **Ancienne église Saint-Rémy, démolie en 1850**, dessin par Louis Duthoit, 1825. In DUTHOIT, Aimé et Louis. *Le Vieil Amiens*, 1874. 4e série, pl. 1
- **Section I, dite de la ville intra-muros, 1ère feuille**, dessin par Desroches géomètre, 1851 (DGI).
- **Saint-Rémy à Amiens**, lithographie par T. Mansson. In *L'Artiste*.

Bibliographie

- DUSEVEL, H., MACHART, R. **Notice sur la ville d'Amiens ou description sommaire des rues, places, édifices et monumens les plus remarquables de cette ville ...**, par MM. H. D*** et R. M***. Amiens : Allo-Poiré libraire, 1825. p. 54
- GOZE, Antoine. **Histoire des rues d'Amiens**. Amiens : Alfred Caron imprimeur éditeur, 1854-1861. tome 1, p. 3-8
- DARSY, F. I. **Bénéfices de l'Eglise d'Amiens ou Etat général des biens, revenus et charges du clergé du diocèse d'Amiens en 1730 ; avec des notes indiquant l'origine des biens, la répartition des dîmes, etc.** Amiens : E. Caillaux imprimeur de la société des Antiquaires de Picardie, 1869. tome 1, p. 79, 86-87
- DUTHOIT, Aimé et Louis. **Le vieil Amiens**. Amiens : typographie et lithographie T. Jeunet, 1874 ; rééd. Amiens : CRDP, 1978. p. IX
- SOYEZ, Edmond. **Amiens. Eglises Saint-Leu et Saint-Rémi. La Picardie historique et monumentale**. Amiens : Yvert et Tellier, 1895.
- HUBSCHER, Ronald (dir.). **Histoire d'Amiens**. Privat, 1986. p. 55

Liens web

- Amiens. Vue Extérieure de l'Eglise de St Remy, du coté de la Place : [dessin] / Limozin delin : <http://gallica.bnf.fr/ark:/12148/btv1b7741117m>
- Fragment de la principale porte d'entrée de l'Eglise de St Remy en la ville d'Amiens : [dessin] / Limozin del. : <http://gallica.bnf.fr/ark:/12148/btv1b77411181>

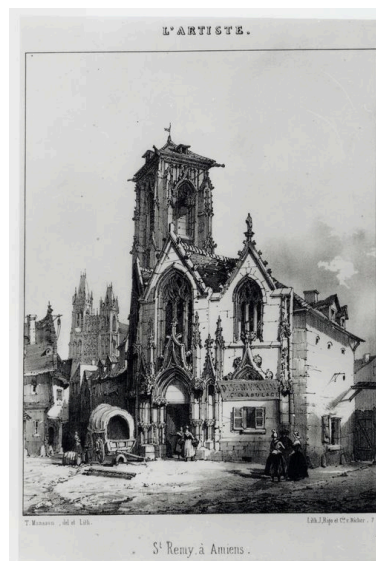
Illustrations



Extrait du cadastre napoléonien.
Phot. Isabelle Barbedor
IVR22_20058010557NUCA



L'ancienne église Saint-Rémy,
dessin de Louis Duthoit, 1825.
Phot. Thierry Lefébure
IVR22_19928000012XB



L'église Saint-Rémy, lithographie
par T. Mansson. In L'Artiste.
Phot. Thierry Lefébure
IVR22_19928000011XB

Dossiers liés

Dossiers de synthèse :

Les cimetières des communes étudiées de la communauté d'agglomération d'Amiens métropole (IA80002357)
Les églises, les chapelles et les oratoires (Amiens métropole) (IA80002316)

Oeuvre(s) contenue(s) :

Oeuvre(s) en rapport :

Ancienne place Saint-Remi (IA80003094) Picardie, Somme, Amiens, Cité
Ancienne ville close du Bas-Empire, dite Cité (IA80002367) Picardie, Somme, Amiens
Ancienne église paroissiale et cimetière Saint-Firmin-en-Castillon d'Amiens (détruits) (IA80002376) Hauts-de-France, Somme, Amiens, Cité, ancienne place de l'Hôtel de Ville
Ancien couvent de Franciscains, dit des Cordeliers, actuellement église paroissiale Saint-Remi et square Pierre-Marie-Saguez (IA80000137) Hauts-de-France, Somme, Amiens, faubourg Saint-Remi, rue des Cordeliers

Auteur(s) du dossier : Isabelle Barbedor

Copyright(s) : (c) Région Hauts-de-France - Inventaire général



Extrait du cadastre napoléonien.

IVR22_20058010557NUCA

Auteur de l'illustration : Isabelle Barbedor

(c) Région Hauts-de-France - Inventaire général
reproduction soumise à autorisation du titulaire des droits d'exploitation

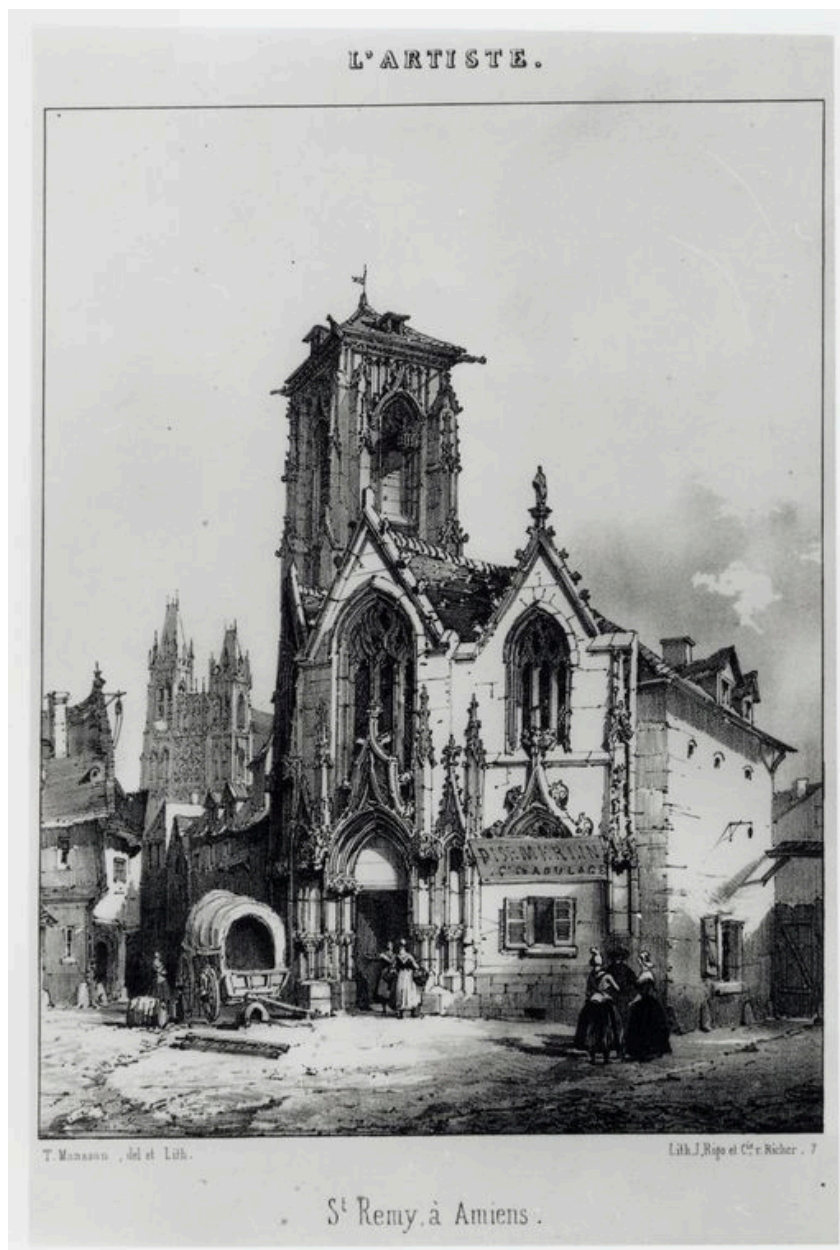


L'ancienne église Saint-Rémy, dessin de Louis Duthoit, 1825.

IVR22_19928000012XB

Auteur de l'illustration : Thierry Lefébure

(c) Ministère de la culture - Inventaire général ; (c) AGIR-Pic
reproduction soumise à autorisation du titulaire des droits d'exploitation



L'église Saint-Rémy, lithographie par T. Mansson. In L'Artiste.

Référence du document reproduit :

- L'ArtisteSaint-Rémy à Amiens, lithographie.

IVR22_19928000011XB

Auteur de l'illustration : Thierry Lefébure

(c) Ministère de la culture - Inventaire général ; (c) AGIR-Pic
reproduction soumise à autorisation du titulaire des droits d'exploitation