

Hauts-de-France, Oise
Creil
le Tremblay
avenue du Tremblay

Ancienne usine d'engrais, puis usine de matières colorantes synthétiques dite Compagnie Parisienne des Couleurs d'Aniline, puis logements d'ouvriers (détruits)

Références du dossier

Numéro de dossier : IA60001668
Date de l'enquête initiale : 2006
Date(s) de rédaction : 2006
Cadre de l'étude : patrimoine industriel le bassin creillois
Degré d'étude : étudié

Désignation

Dénomination : usine d'engrais, usine de matières colorantes synthétiques
Appellation : Compagnie Parisienne des Couleurs d'Aniline
Parties constituantes non étudiées : logement patronal, jardin

Compléments de localisation

oeuvre située en partie sur la commune Verneuil-en-Halatte
Milieu d'implantation : en ville
Réseau hydrographique : l' Oise
Références cadastrales : . AM 110, 111, 124

Historique

Charlemagne Cauchois fonde en 1860 dans la vallée de Vaux au bord de l'Oise une fabrique d'engrais et de produits chimiques. Il annexe illégalement à la fin de cette même année, un atelier d'équarrissage pour utiliser la chair d'animaux morts comme matière propre à la confection de ses engrais. Ce sont sans doute à la suite des plaintes successives déposées par les riverains de l'usine et notamment des concurrents qui fabriquent de l'huile animale, que l'usine de Charlemagne Cauchois ferme. Le site est repris en août 1873 par Théodore Coupier qui y installe une usine de fabrication de couleurs (essentiellement de l'indigo) dérivées du goudron de houille. Th. Coupier a mis au point et breveté un système de distillation en vase clos avec chauffage à la vapeur. L'usine est affiliée en 1883 à la toute nouvelle Compagnie Parisienne de Couleurs d'Aniline fondée par la société allemande Meister, Lucius et Bruning basée à Hoechst sur Main dans la banlieue de Francfort. Elle est agrandie en 1884 sous la direction du docteur J.-J. Kock, premier directeur commercial et technique de l'usine. En 1900 un atelier de fabrication d'acide sulfurique est annexé à l'usine. Cinq ans plus tard la direction de l'usine est confiée au docteur Bourcart : celui-ci amorce, en 1908, le projet de construction d'une dizaine de logements, appelés la cité de la Grande Famille, pour ses employés sur la rive droite de l'Oise, face à l'usine du Tremblay. Placée sous séquestre pendant la Première Guerre mondiale, l'usine accueille entre août 1915 et avril 1919 un "dépôt d'éclopés". Les bâtiments de l'usine, désaffectés à partir d'avril 1919, sont transformés en logements d'ouvriers, des maisons sont également construites : les premières locations sont effectives en 1925. Les derniers bâtiments d'origine sont démantelés au début des années 1980. Aujourd'hui il ne reste que deux bâtiments construits au cours de la décennie 1890 à l'écart des ateliers de fabrication (conciergerie) et le logement du directeur situé sur la commune de Verneuil-en-Halatte mais dominant le site de l'ancienne usine.

Période(s) principale(s) : 3e quart 19e siècle, 4e quart 19e siècle, 1er quart 20e siècle
Dates : 1860 (daté par source), 1873 (daté par source), 1884 (daté par source), 1900 (daté par source)

Personne(s) liée(s) à l'histoire de l'oeuvre : Charlemagne Cauchois (commanditaire, attribution par source), Théodore Coupier (commanditaire, attribution par source), J.-J. Kock (commanditaire, attribution par source)

Description

La maison du directeur de l'usine est construite en pierre sur un étage carré et un étage de comble. Elle est couverte d'un toit à deux pans en ardoise. Les chaînes d'angle sont en brique. La maison est entourée d'un jardin et de dépendances.

Éléments descriptifs

Matériau(x) du gros-oeuvre, mise en oeuvre et revêtement : pierre ; moellon

Matériau(x) de couverture : ardoise

Étage(s) ou vaisseau(x) : 1 étage carré, étage de comble

Type(s) de couverture : toit à longs pans

Typologies et état de conservation

État de conservation : vestiges

Statut, intérêt et protection

Statut de la propriété : propriété privée

Références documentaires

Documents d'archive

- AC Creil. Série I ; 5 I 8. **Compagnie générale d'électricité de Creil : agrandissement de l'usine, 1913.**
Agrandissement de l'usine de produits colorants, 1883.
- AC Creil. Série H ; 4 H 26. **Réquisitions militaires pour 1916 et 1917 : dossiers 171 à 260.**
- AD Oise. Série M ; sous-série 5M : 5Mp 2454/1. **Établissements insalubres, Creil, 1810-1859. Demande de Charlemagne Cauchois pour l'installation d'une usine d'engrais, 1859-1860.**
- AD Oise. Série M ; sous-série 5M : 5M p2454/2. **Établissements insalubres, Creil, 1860-1875.**
Dossier Coupier, 1875.
AD Oise
- AD Oise. Série M ; sous-série 5M : 5Mp2456/1. **Établissements insalubres, Creil. 1895-1906.**
Demande d'établir un atelier d'acide sulfurique, 1899.
- AD Oise. Série M ; sous-série 5M : 5Mp 2457. **Établissements insalubres, 1908-1933.**
Compagnie nationale des Matières Colorantes : demande de déversement des eaux résiduaires dans la rivière l'Oise en 1924.

Documents figurés

- **[Papier à lettre à en-tête de Th. Coupier, établissements insalubres].** 27 mai 1874 (AD Oise. Série M ; 5Mp 2454/1).
- **[Demande de Charlemagne Cauchois pour l'installation d'une usine d'engrais, 1859-1860. Plaintes diverses déposées contre Cauchois entre 1861 et 1867].** (AD Oise ; 5Mp 2454/1).
- **Plan géométrique à l'échelle de 1 à 2500 d'un cercle de 500 mètres de rayon décrit sur les territoires de Creil, Nogent-les-Vierges, Villers-Saint-Paul et Verneuil et ayant pour centre l'usine projetée.** Plan

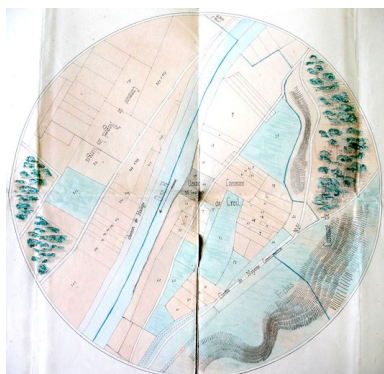
dessiné en couleur (terre de Sienne pour les terres labourables, vert pour les prairies), Feuille I, échelle 1/2500e, [vers 1859-1860]. Cauchois (signature). (AD Oise ; 5Mp 2454/).

- **Projet d'une fabrique de produits chimiques.** Plan dessiné en couleur, Feuille II [plan d'ensemble de l'usine], échelle 1/200e, [vers 1859-1860]. Cauchois (signature) (AD Oise ; 5Mp 2454/1).
- **Projet d'une fabrique de produits chimiques, [détail des appareils : citernes, étuves à dessiccation, four à carboniser, cheminée].** (AD Oise ; 5Mp 2454/1).
Projet d'une fabrique de produits chimiques, [détail des appareils : citernes, étuves à dessiccation, four à carboniser, cheminée]. Plan dessiné en couleur, Feuille III, [vers 1859-1860]. Cauchois (signature) (AD Oise ; 5Mp 2454/1).
- **Usine pour la fabrication des couleurs dérivées du goudron de houille. Commune de Creil, vallée de Vaux ; Etablissements insalubres, plan annexé à la demande de M. Coupier.** Plan dessiné en couleur, échelle 0.005m/m, 1er mai 1875 (AD Oise ; 5Mp 2454/2).
- **Plan [détail] d'un cercle de 500 mètres de rayon décrit sur les territoires de Creil, Nogent-les-Vierges, Villers-Saint-Paul et Verneuil et ayant pour centre une usine située près de l'Oise, dans la propriété portant le n°6 du cadastre de Creil.** Plan dessiné en couleur, échelle un millimètre pour 2.50 mètres, 19 décembre 1874 (AD Oise ; 5Mp 2454/2).
- **Plan dressé à l'échelle de un millimètre pour deux mètres cinquante centimètres, d'un cercle de 500 mètres de ryaon décrit sur les territoires de Creil, Nogent-les-Vierges, Villers-Saint-Paul et Verneuil et ayant pour centre une usine située près de l'Oise.** Plan dessiné en couleur, 1/2500e, Depas (géomètre), 1899 (AD Oise ; 5Mp2456/1).
- **[Plan des nouvelles installations projetées dans l'usine]** , dessin, 1899 (AD Oise ; 5Mp 2456/1).
- **Creil (Oise). Le Tremblay.** Impr. photoméc. (carte postale), n.et b. (AC Creil ; fonds local).
- **[L'usine du Tremblay].** Impr. photoméc. (carte postale), n.et b. (AC Creil ; fonds local).
- **Creil (Oise). Usine de la Compagnie Parisienne au Tremblay.** Impr. photoméc. (carte postale), n.et b. (AC Creil ; fonds local).
- **Marque de fabrique de l'usine de fabrication de matières colorantes.** Impr. photoméc., coul., 1916 (AC Creil ; 4H26).

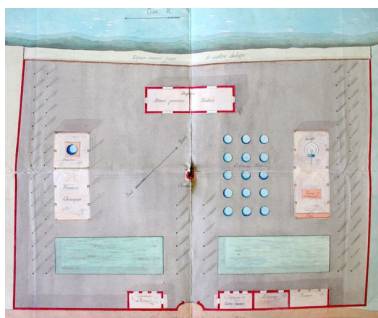
Bibliographie

- **Creil et ses industries.** *La gazette de Creil.* Supplément de janvier 1898. p. 13-14.

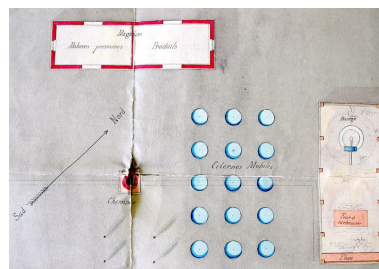
Illustrations



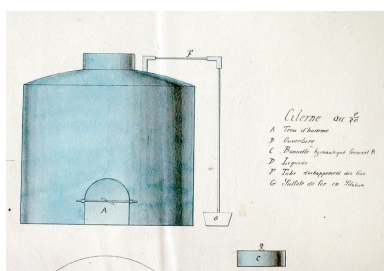
Emplacement de l'usine de Charlemagne Cauchois, par Cauchois, vers 1860 (AD Oise ; 5Mp2454/1).
 Phot. Clarisse Lorieux
 IVR22_20076005026NUCAB



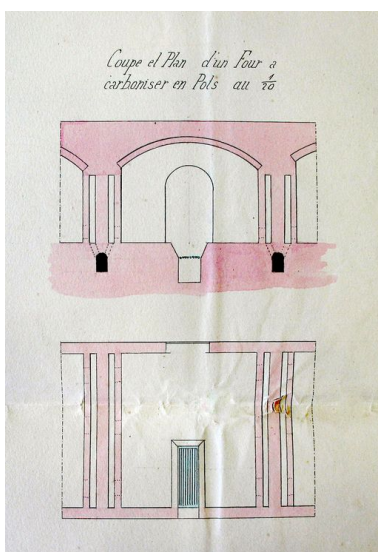
Plan de l'usine, par Cauchois, 1860 (AD Oise ; 5Mp2454/1).
 Phot. Clarisse Lorieux
 IVR22_20076005028NUCAB



Détail de l'usine : les citernes, par Cauchois, 1860 (AD Oise ; 5Mp2454/1).
 Phot. Clarisse Lorieux
 IVR22_20076005029NUCAB



Coupe des citernes de l'usine, par Cauchois, vers 1859-1860 (AD Oise ; 5Mp2454/1).
 Phot. Clarisse Lorieux
 IVR22_20076005032NUCAB



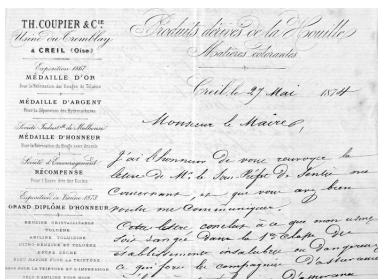
Les fours à carboniser, par Cauchois, 1860 (AD Oise ; 5Mp2454/1).
 Phot. Clarisse Lorieux
 IVR22_20076005033NUCAB



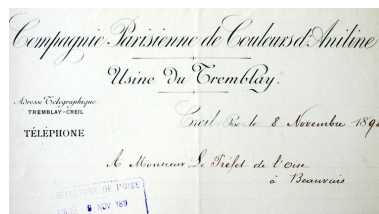
Cheminée de l'usine, par Cauchois, en 1860 (AD Oise ; 5Mp2454/1).
 Phot. Clarisse Lorieux
 IVR22_20076005035NUCAB



Emplacement de l'usine Coupier, 1874 (AD Oise ; 5Mp2454/2).
 Phot. Clarisse Lorieux



Papier à lettre à en-tête de Th. Coupier, 27 mai 1874 (AD Oise ; 5Mp2454/2).



Papier à lettre à en-tête de l'usine, 1898 (AD Oise ; 5Mp2456/1).
 Phot. Clarisse Lorieux
 IVR22_20076005056NUCAB

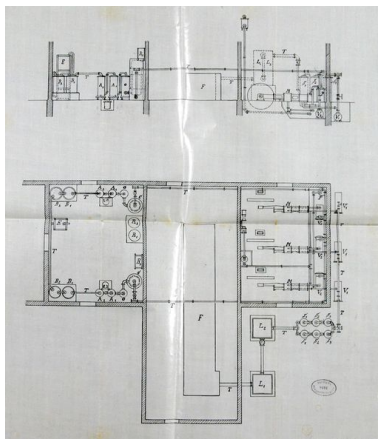
IVR22_20076005036NUCAB



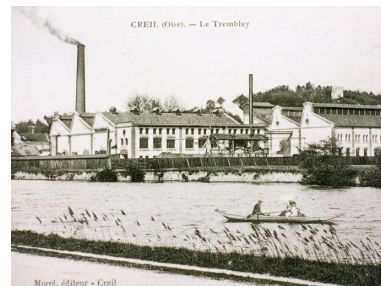
Plan montrant l'extension de l'usine de l'autre côté de la route, par Depas, 1899 (AD Oise ; 5Mp2456/1).

Phot. Clarisse Lorieux
IVR22_20076005064NUCAB

Phot. Clarisse Lorieux
IVR22_20076005038NUCAB



Plan de l'usine Kock, 1899 (AD Oise ; 5Mp2456/1).
Phot. Clarisse Lorieux
IVR22_20076005059NUCAB



Vue générale de l'usine du Tremblay, début 20e siècle (AC Creil).

Phot. Clarisse Lorieux
IVR22_20076005001NUCAB



L'usine du Tremblay au début du 20e siècle (AC Creil).

Phot. Clarisse Lorieux
IVR22_20076005002NUCAB



L'Oise et à l'arrière-plan l'usine du Tremblay, début 20e siècle (AC Creil).

Phot. Clarisse Lorieux
IVR22_20076005003NUCAB



Marque de fabrique de l'usine de fabrication de matières colorantes, 1916 (AC Creil ; 4H26).

Phot. Clarisse Lorieux
IVR22_20076005471NUCAB



La maison du directeur de l'usine de matières colorantes est construite dans la décennie 1890.

Phot. Thierry Lefébure
IVR22_20076000129XA

Dossiers liés

Dossiers de synthèse :

Le patrimoine industriel du bassin creillois - dossier de présentation (IA60001640)

Les usines de produits chimiques du bassin creillois (IA60001753)

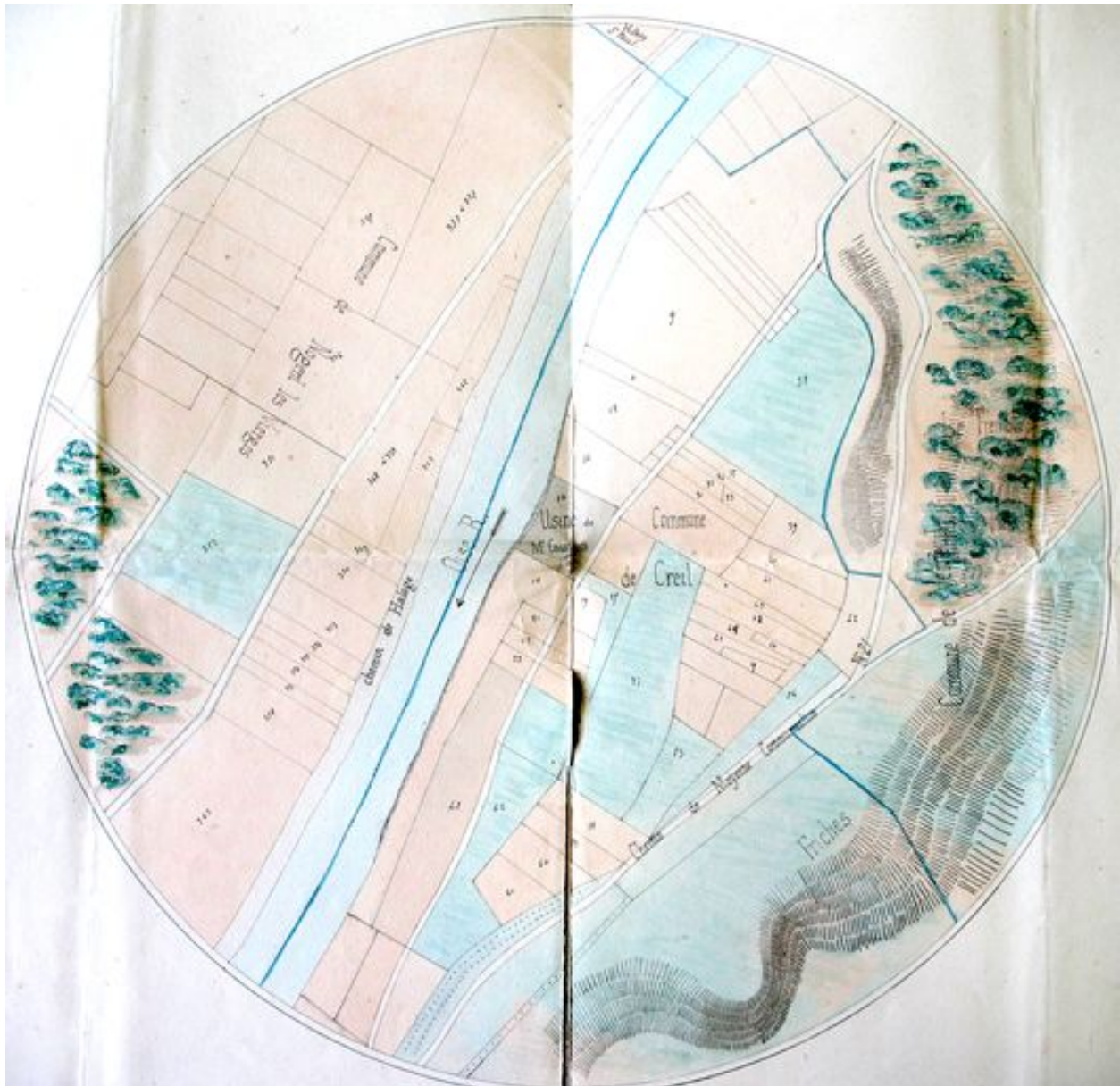
Oeuvre(s) contenue(s) :

Oeuvre(s) en rapport :

Cité HBM de La Grande-Famille à Nogent-sur-Oise (IA60001759) Hauts-de-France, Oise, Nogent-sur-Oise, allée de la Grande-Famille

Auteur(s) du dossier : Clarisse Lorieux

Copyright(s) : (c) Région Hauts-de-France - Inventaire général ; (c) Département de l'Oise ; (c) Communauté de l'Agglomération Creilloise



Emplacement de l'usine de Charlemagne Cauchois, par Cauchois, vers 1860 (AD Oise ; 5Mp2454/1).

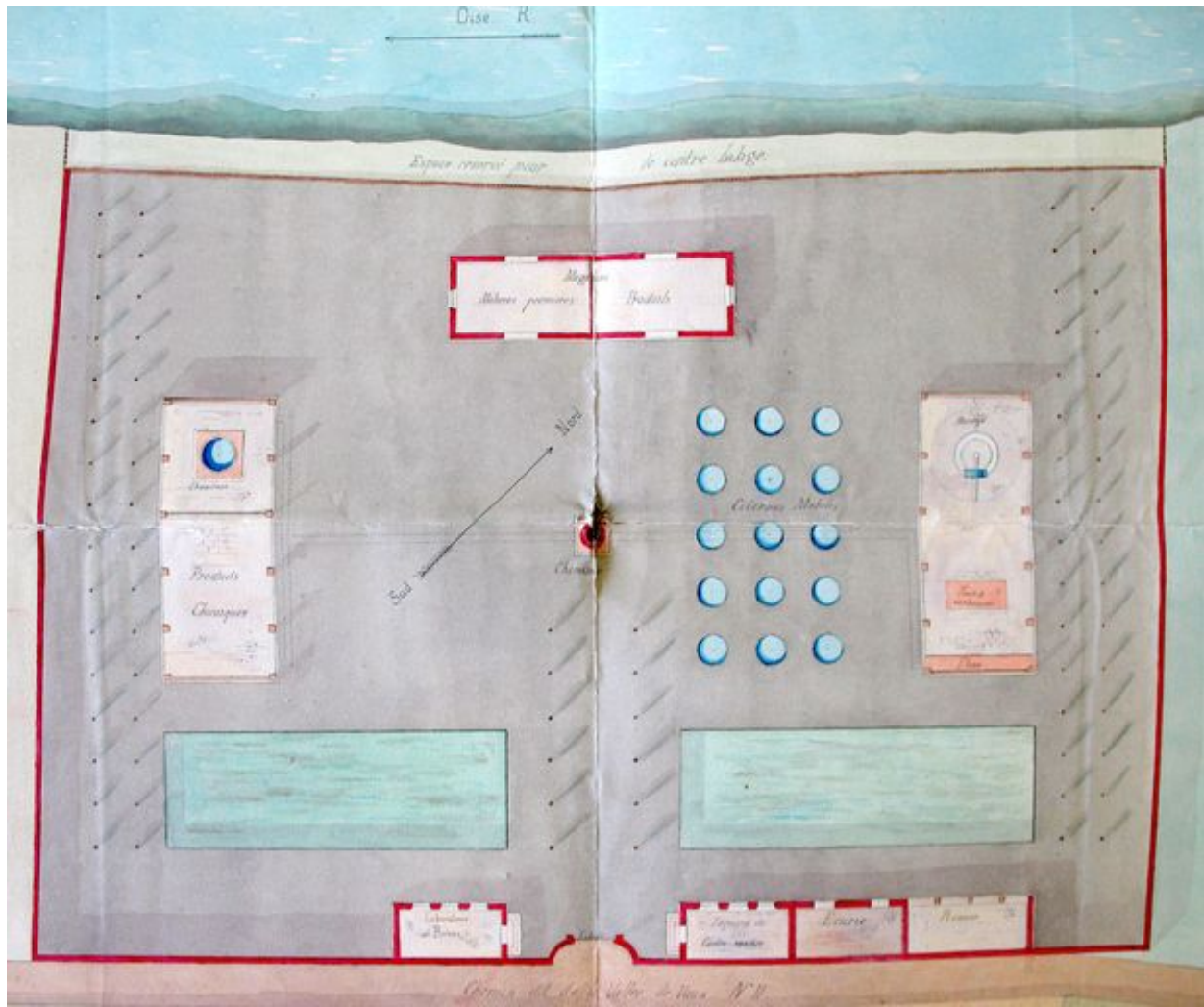
IVR22_20076005026NUCAB

Auteur de l'illustration : Clarisse Lorieux

Échelle : 1/2500e.

(c) Région Hauts-de-France - Inventaire général ; (c) Département de l'Oise ; (c) Communauté de l'Agglomération Creilloise

reproduction soumise à autorisation du titulaire des droits d'exploitation



Plan de l'usine, par Cauchois, 1860 (AD Oise ; 5Mp2454/1).

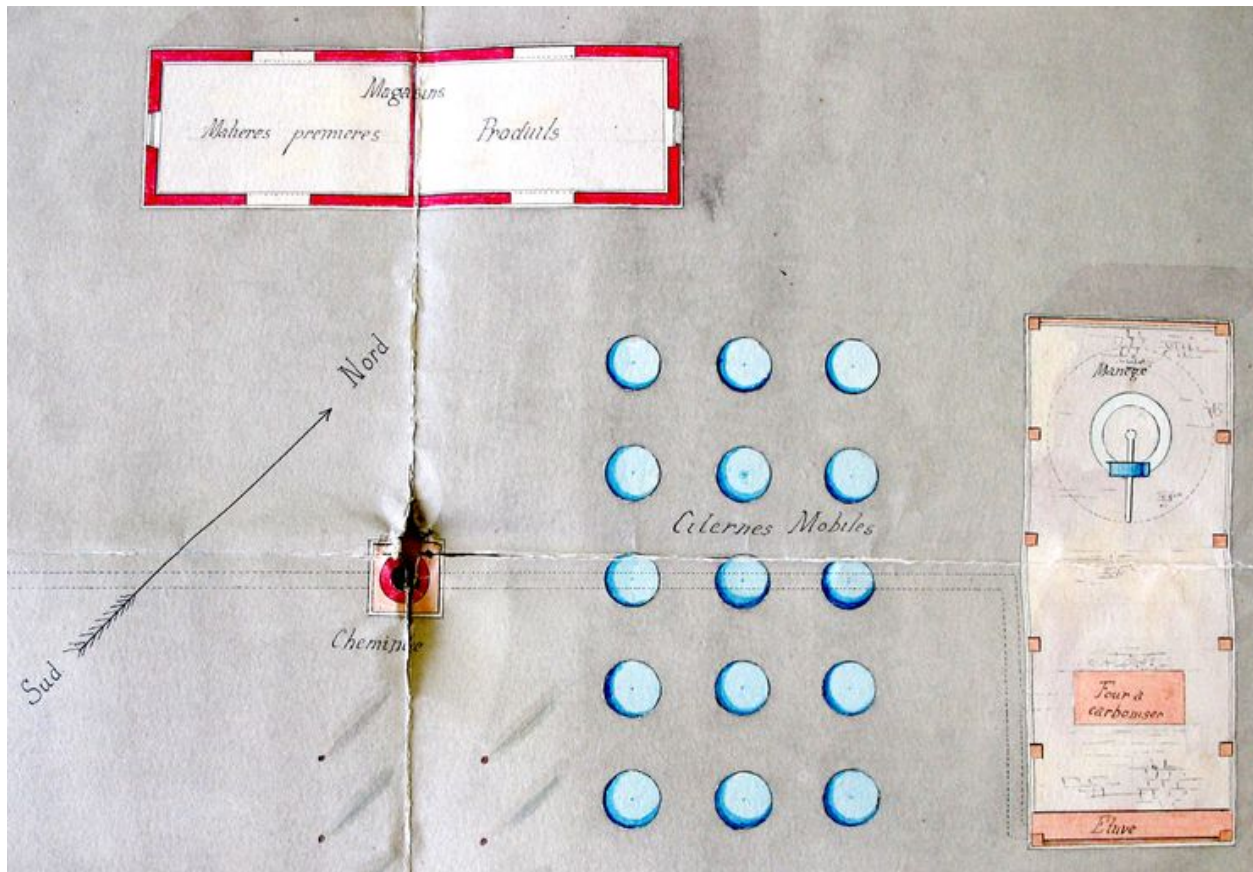
IVR22_20076005028NUCAB

Auteur de l'illustration : Clarisse Lorieux

Échelle : 1/200e.

(c) Région Hauts-de-France - Inventaire général ; (c) Département de l'Oise ; (c) Communauté de l'Agglomération Creilloise

reproduction soumise à autorisation du titulaire des droits d'exploitation



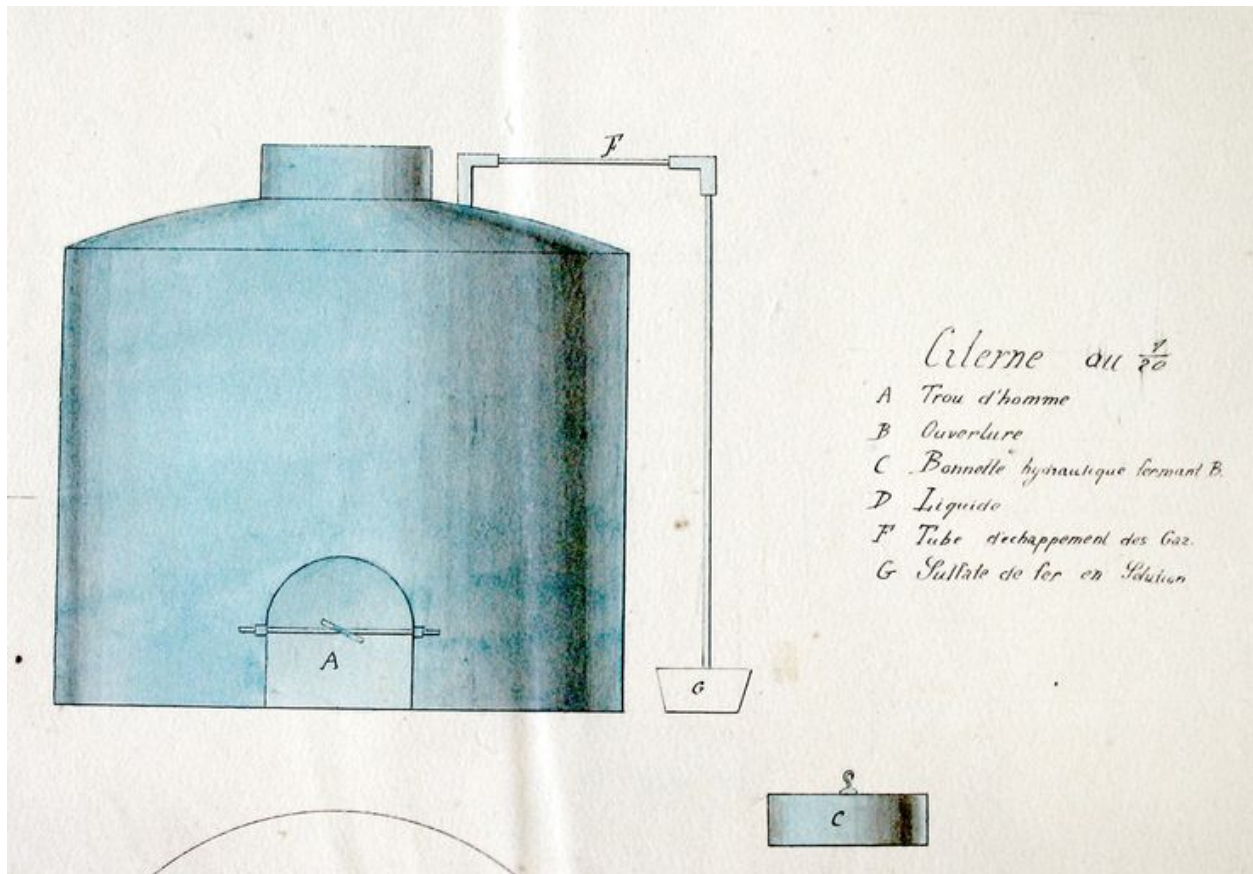
Détail de l'usine : les citernes, par Cauchois, 1860 (AD Oise ; 5Mp2454/1).

IVR22_20076005029NUCAB

Auteur de l'illustration : Clarisse Lorieux

(c) Région Hauts-de-France - Inventaire général ; (c) Département de l'Oise ; (c) Communauté de l'Agglomération Creilloise

reproduction soumise à autorisation du titulaire des droits d'exploitation



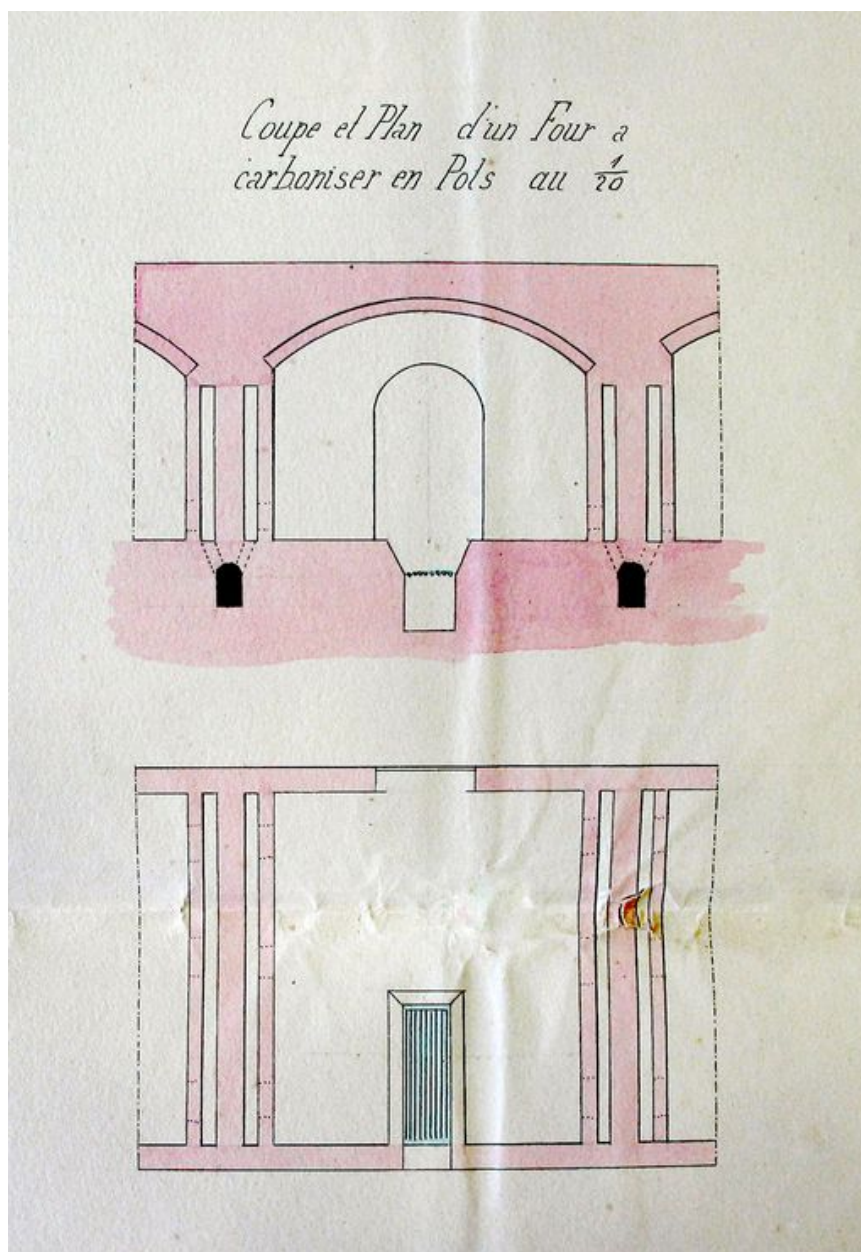
Coupe des citernes de l'usine, par Cauchois, vers 1859-1860 (AD Oise ; 5Mp2454/1).

IVR22_20076005032NUCAB

Auteur de l'illustration : Clarisse Lorieux

(c) Région Hauts-de-France - Inventaire général ; (c) Département de l'Oise ; (c) Communauté de l'Agglomération Creilloise

reproduction soumise à autorisation du titulaire des droits d'exploitation



Les fours à carboniser, par Cauchois, 1860 (AD Oise ; 5Mp2454/1).

IVR22_20076005033NUCAB

Auteur de l'illustration : Clarisse Lorieux

(c) Région Hauts-de-France - Inventaire général ; (c) Département de l'Oise ; (c) Communauté de l'Agglomération Creilloise

reproduction soumise à autorisation du titulaire des droits d'exploitation



Cheminée de l'usine, par Cauchois, en 1860 (AD Oise ; 5Mp2454/1).

IVR22_20076005035NUCAB

Auteur de l'illustration : Clarisse Lorieux

(c) Région Hauts-de-France - Inventaire général ; (c) Département de l'Oise ; (c) Communauté de l'Agglomération Creilloise

reproduction soumise à autorisation du titulaire des droits d'exploitation



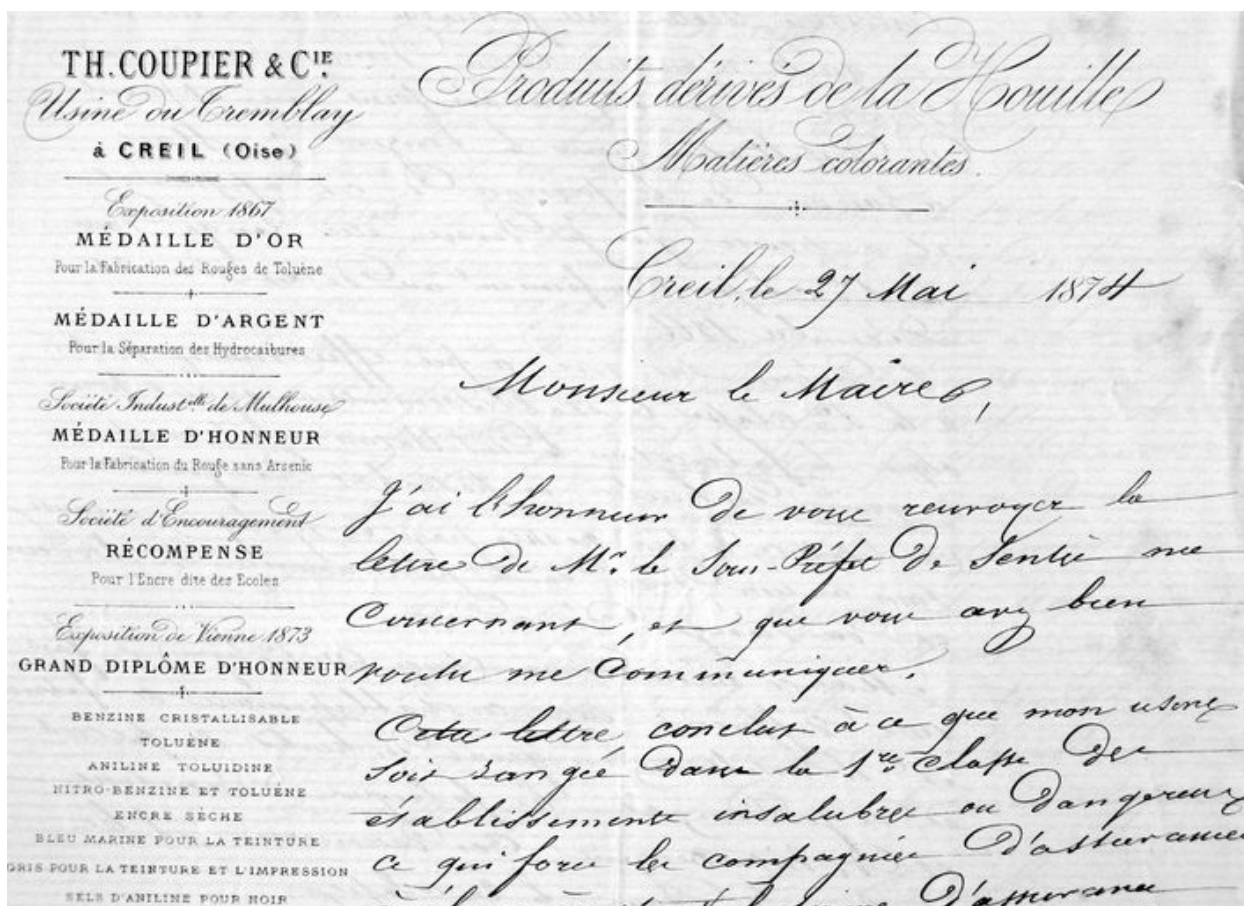
Emplacement de l'usine Coupier, 1874 (AD Oise ; 5Mp2454/2).

IVR22_20076005036NUCAB

Auteur de l'illustration : Clarisse Lorieux

(c) Région Hauts-de-France - Inventaire général ; (c) Département de l'Oise ; (c) Communauté de l'Agglomération Creilloise

reproduction soumise à autorisation du titulaire des droits d'exploitation



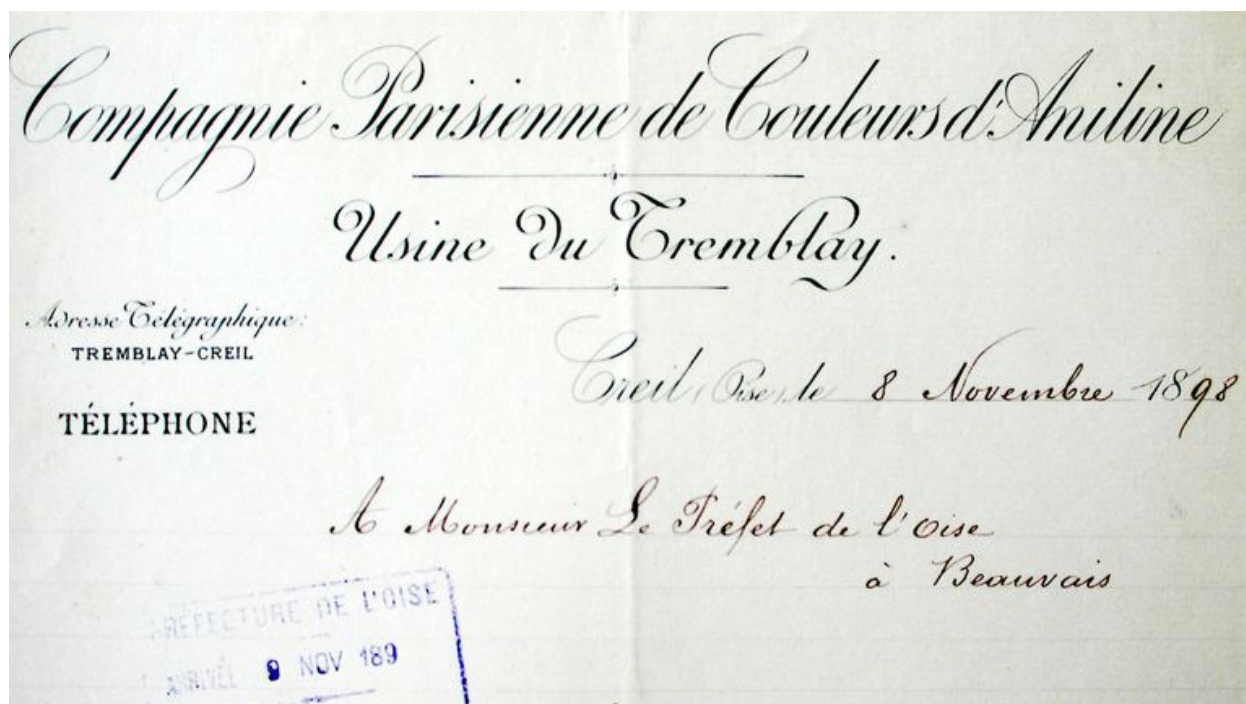
Papier à lettre à en-tête de Th. Couplier, 27 mai 1874 (AD Oise ; 5Mp2454/2).

IVR22_20076005038NUCAB

Auteur de l'illustration : Clarisse Lorieux

(c) Région Hauts-de-France - Inventaire général ; (c) Département de l'Oise ; (c) Communauté de l'Agglomération Creilloise

reproduction soumise à autorisation du titulaire des droits d'exploitation



Papier à lettre à en-tête de l'usine, 1898 (AD Oise ; 5Mp2456/1).

IVR22_20076005056NUCAB

Auteur de l'illustration : Clarisse Lorieux

(c) Région Hauts-de-France - Inventaire général ; (c) Département de l'Oise ; (c) Communauté de l'Agglomération Creilloise

reproduction soumise à autorisation du titulaire des droits d'exploitation



Plan montrant l'extension de l'usine de l'autre côté de la route, par Depas, 1899 (AD Oise ; 5Mp2456/1).

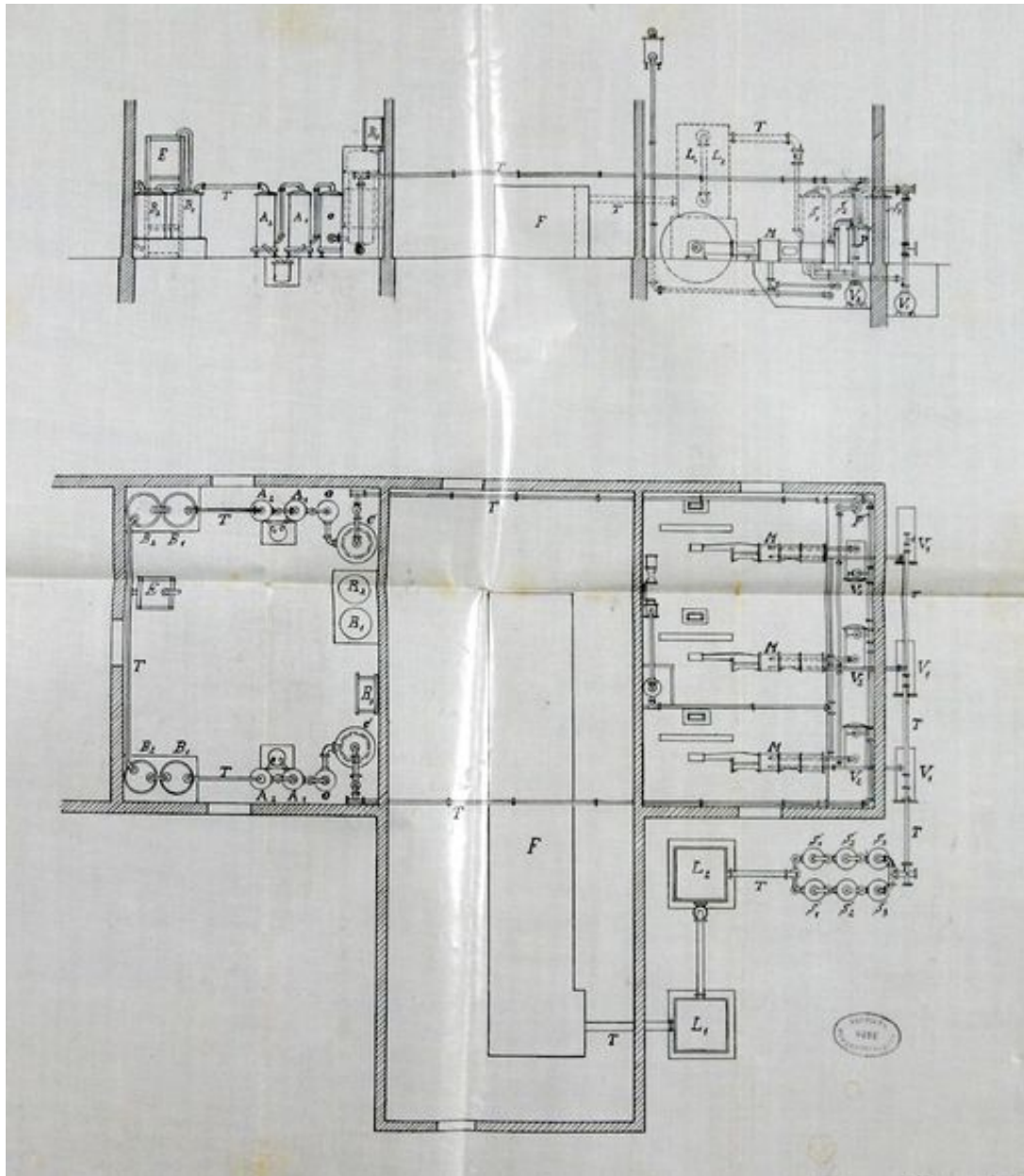
IVR22_20076005064NUCAB

Auteur de l'illustration : Clarisse Lorieux

Échelle : 1/2500e.

(c) Région Hauts-de-France - Inventaire général ; (c) Département de l'Oise ; (c) Communauté de l'Agglomération Creilloise

reproduction soumise à autorisation du titulaire des droits d'exploitation



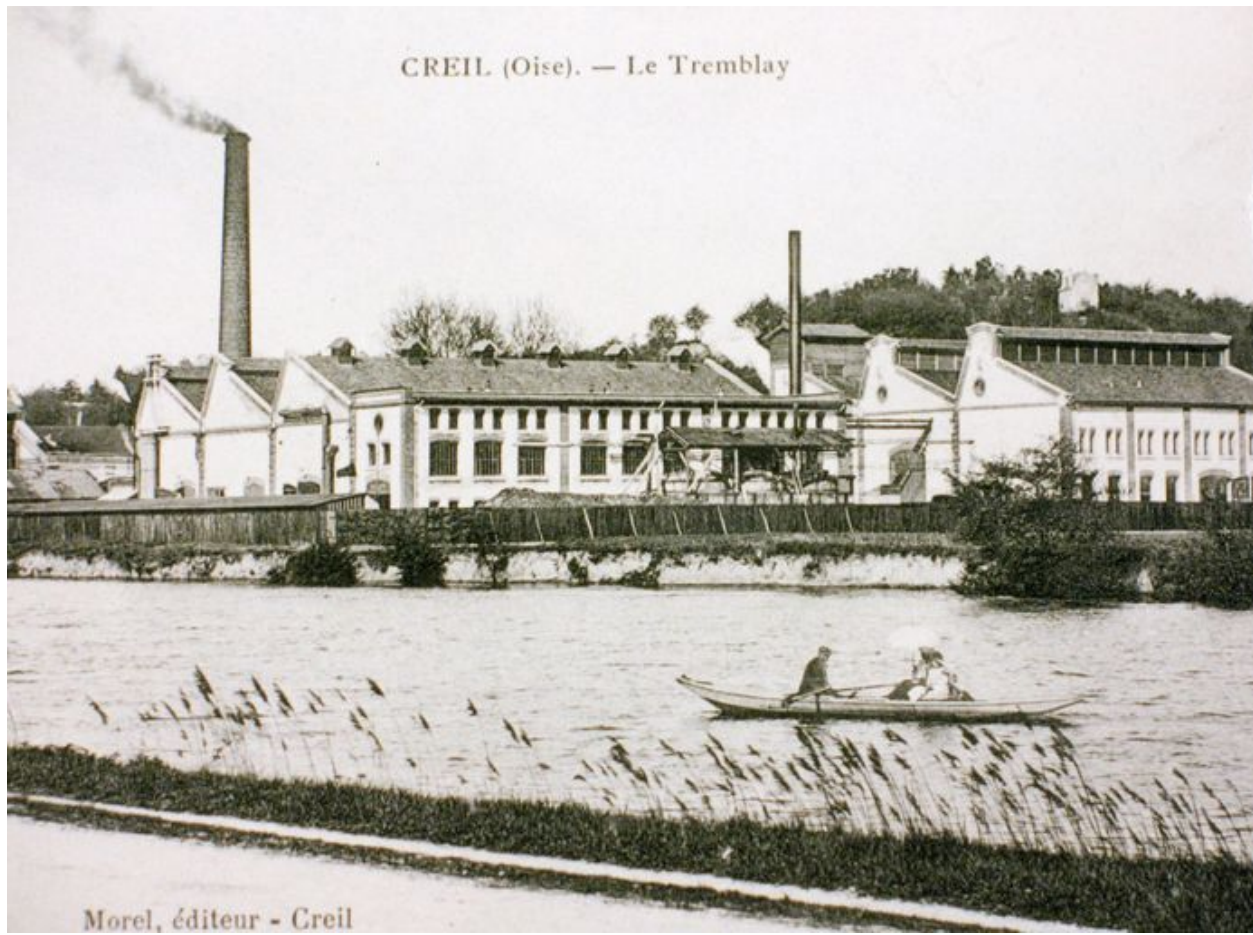
Plan de l'usine Kock, 1899 (AD Oise ; 5Mp2456/1).

IVR22_20076005059NUCAB

Auteur de l'illustration : Clarisse Lorieux

(c) Région Hauts-de-France - Inventaire général ; (c) Département de l'Oise ; (c) Communauté de l'Agglomération Creilloise

reproduction soumise à autorisation du titulaire des droits d'exploitation



Vue générale de l'usine du Tremblay, début 20e siècle (AC Creil).

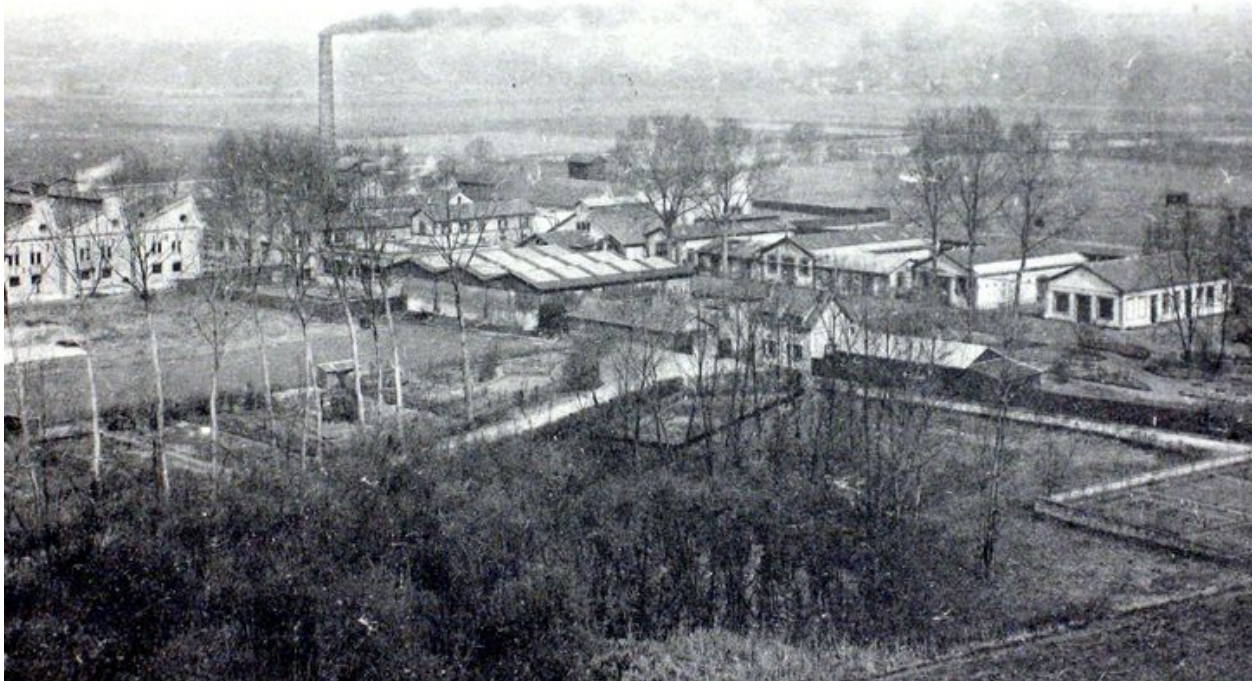
IVR22_20076005001NUCAB

Auteur de l'illustration : Clarisse Lorieux

(c) Région Hauts-de-France - Inventaire général ; (c) Département de l'Oise ; (c) Communauté de l'Agglomération Creilloise

reproduction soumise à autorisation du titulaire des droits d'exploitation

CREIL (Oise). Usine de la Compagnie Parisienne au Tremblay



L'usine du Tremblay au début du 20e siècle (AC Creil).

IVR22_20076005002NUCAB

Auteur de l'illustration : Clarisse Lorieux

(c) Région Hauts-de-France - Inventaire général ; (c) Département de l'Oise ; (c) Communauté de l'Agglomération Creilloise

reproduction soumise à autorisation du titulaire des droits d'exploitation



L'Oise et à l'arrière-plan l'usine du Tremblay, début 20e siècle (AC Creil).

IVR22_20076005003NUCAB

Auteur de l'illustration : Clarisse Lorieux

(c) Région Hauts-de-France - Inventaire général ; (c) Département de l'Oise ; (c) Communauté de l'Agglomération Creilloise

reproduction soumise à autorisation du titulaire des droits d'exploitation



Marque de fabrique de l'usine de fabrication de matières colorantes, 1916 (AC Creil ; 4H26).

IVR22_20076005471NUCAB

Auteur de l'illustration : Clarisse Lorieux

(c) Région Hauts-de-France - Inventaire général ; (c) Département de l'Oise ; (c) Communauté de l'Agglomération Creilloise

reproduction soumise à autorisation du titulaire des droits d'exploitation



La maison du directeur de l'usine de matières colorantes est construite dans la décennie 1890.

IVR22_20076000129XA

Auteur de l'illustration : Thierry Lefébure

(c) Région Hauts-de-France - Inventaire général ; (c) Département de l'Oise ; (c) Communauté de l'Agglomération Creilloise

reproduction soumise à autorisation du titulaire des droits d'exploitation