

Hauts-de-France, Somme  
Bourseville  
578 impasse Cornet

## Ancienne école primaire de filles de Bourseville

### Références du dossier

Numéro de dossier : IA80010382  
Date de l'enquête initiale : 2015  
Date(s) de rédaction : 2015  
Cadre de l'étude : inventaire topographique Vimeu industriel  
Degré d'étude : étudié

### Désignation

Dénomination : école primaire  
Genre du destinataire : de filles  
Destinations successives : école primaire, école maternelle  
Parties constituantes non étudiées : cour, préau, remise, latrine

### Compléments de localisation

Milieu d'implantation : en village  
Références cadastrales : 2014, AE, 19

### Historique

Une école de filles, installée rue du Cornet et tenue par deux institutrices de la Sainte-Famille, est attestée en 1851 (recensement de population).

Les sources conservées aux archives départementales (série O) indiquent que la municipalité décide la construction d'une classe pour l'école de filles, prolongeant un logement existant, situé à l'angle de la rue du Cornet. Le projet dessiné par l'architecte abbevillois L. Dingeon, en 1889, est modifié, l'année suivante, à la demande du conseil départemental des bâtiments publics.

Le plan de 1890 (ill.) signale les bâtiments existants (en gris) et les modifications apportées (en rose), ainsi que le futur bâtiment de la salle de classe, d'une capacité de 50 élèves, éclairée par deux grandes baies (côté rue et côté cour). L'école comprend alors des dépendances (remise écurie et latrines) et un préau, au sud de la cour en fond de parcelle. Le logement de l'institutrice comprend salle à manger et cuisine au rez-de-chaussée, un vestibule et deux chambres à l'étage. L'accès à la classe s'effectue depuis la cour. Comme le montrent les cartes postales du début du 20<sup>e</sup> siècle, un cartouche indiquant la destination du bâtiment (école de filles) surmontait la façade sur rue.

Période(s) principale(s) : milieu 19<sup>e</sup> siècle (?), 4<sup>e</sup> quart 19<sup>e</sup> siècle

Dates : 1890 (daté par source)

Auteur(s) de l'oeuvre : Léopold Dingeon (architecte d'arrondissement, attribution par source)

### Description

L'édifice implanté en parcelle d'angle est construit en briques et couverts d'ardoises. Il comprend des bâtiments accolés, en retrait d'une cour plantée et une cour en fond de parcelle, bordée par une dépendance à l'ouest. Le bâtiment le plus ancien (analyse stylistique) est le logis en rez-de-chaussée surélevé à étage carré, situé à l'angle de la rue et de l'impasse du Cornet. Il est prolongé par un bâtiment en rez-de-chaussée surélevé éclairé de larges baies qui signalent sa destination d'origine (classe).

## Éléments descriptifs

Matériau(x) du gros-oeuvre, mise en oeuvre et revêtement : brique

Matériau(x) de couverture : ardoise

Étage(s) ou vaisseau(x) : rez-de-chaussée surélevé, 1 étage carré

Type(s) de couverture : toit à longs pans, croupe ; toit à longs pans

## Typologies et état de conservation

Typologies : logement et école juxtaposés ; appropriation ?

## Statut, intérêt et protection

Statut de la propriété : propriété privée

## Références documentaires

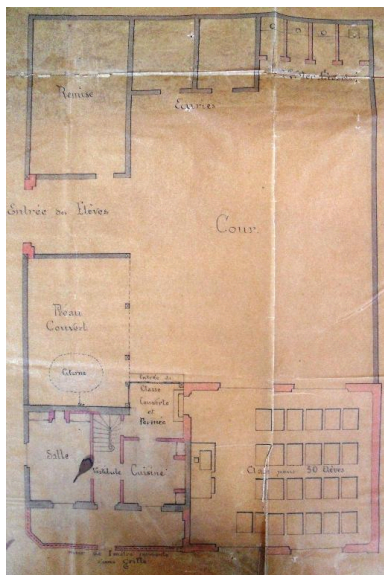
### Documents d'archive

- AD Somme. Série O ; 99 O 817. **Bourseville. Administration communale, 1870-1939.**

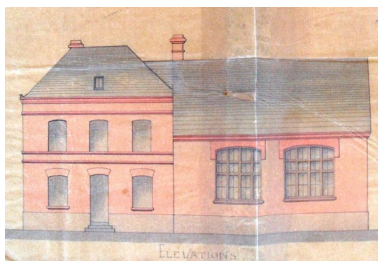
### Documents figurés

- Commune de Bourseville. Projet de construction d'une école de filles. Plan au sol**, dessin, 1890 (AD Somme ; 99 O 817).
- Commune de Bourseville. Projet de construction d'une école de filles. Élévation**, dessin, 1890 (AD Somme ; 99 O 817).
- Bourseville (Somme). Grande Rue. École enfantine**, carte postale, vers 1910 (coll. part.).

## Illustrations



Plan au sol de l'école de filles de Bourseville, 1890 (AD Somme ; 99 O 817).  
Phot. Frédéric-Nicolas Kocourek (reproduction)  
IVR22\_20158005100NUCA



Élévation de l'école de filles de Bourseville, 1890 (AD Somme ; 99 O 817).  
Phot. Frédéric-Nicolas Kocourek (reproduction)  
IVR22\_20158005099NUCA



Bourseville (Somme). École enfantine, carte postale, vers 1910 (coll. part.).  
Phot. Frédéric-Nicolas Kocourek (reproduction)  
IVR22\_20158005098NUCA



Vue générale.  
Phot. Thierry Lefébure  
IVR22\_20158000091NUC2A

## Dossiers liés

### Dossiers de synthèse :

L'architecture publique du Vimeu industriel (IA80010013)

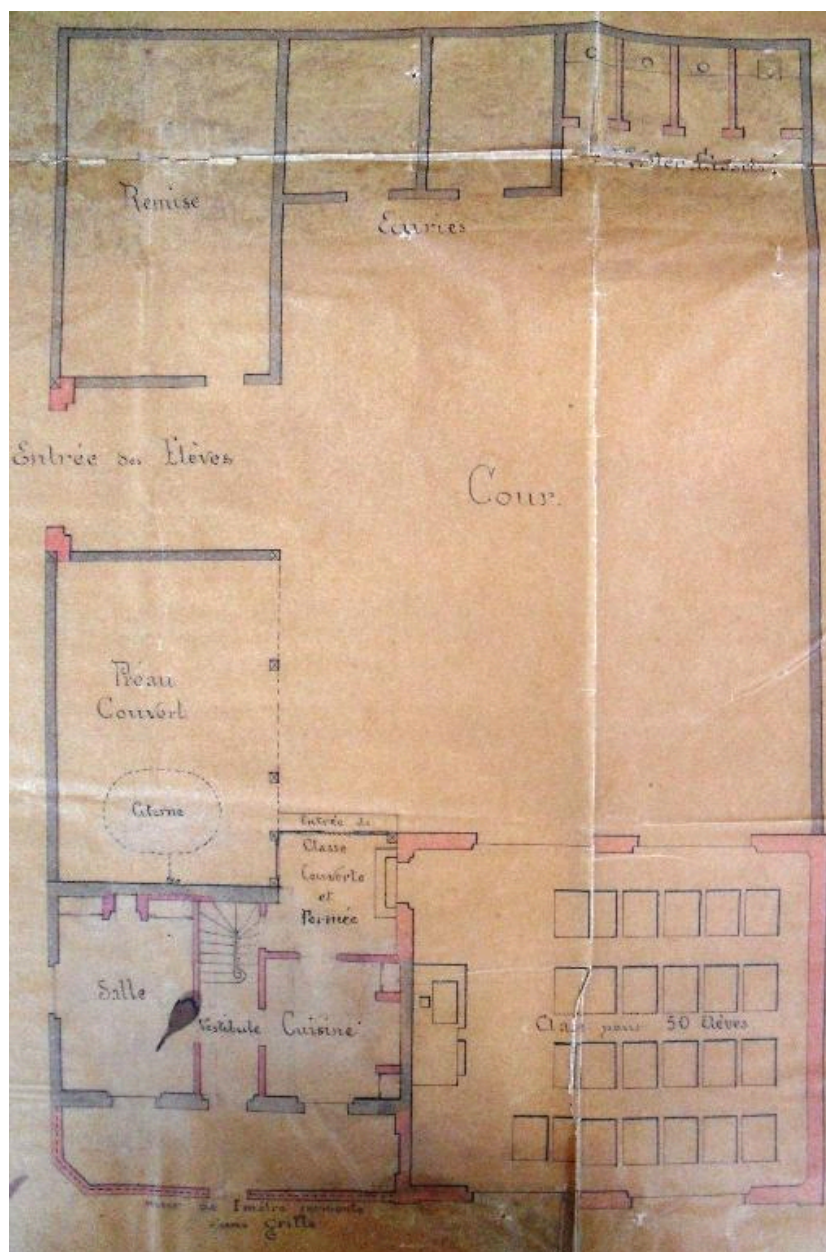
### Oeuvre(s) contenue(s) :

### Oeuvre(s) en rapport :

Le village de Bourseville (IA80010062) Hauts-de-France, Somme, Bourseville

Auteur(s) du dossier : Frédéric-Nicolas Kocourek, Isabelle Barbedor

Copyright(s) : (c) Région Hauts-de-France - Inventaire général ; (c) Syndicat mixte Baie de Somme - Trois Vallées



Plan au sol de l'école de filles de Bourseville, 1890 (AD Somme ; 99 O 817).

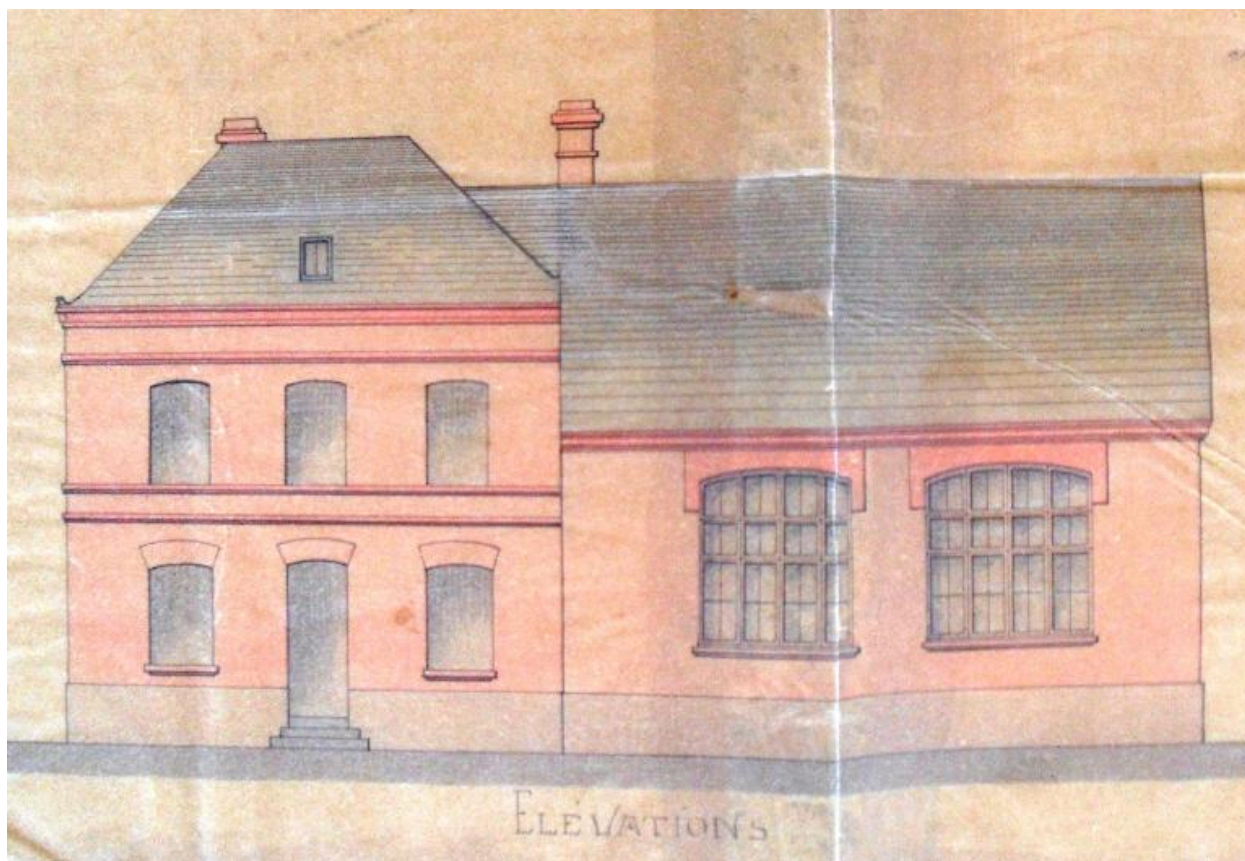
Référence du document reproduit :

- **Commune de Bourseville. Projet de construction d'une école de filles. Plan au sol**, dessin, 1890 (AD Somme ; 99 O 817).

IVR22\_20158005100NUCA

Auteur de l'illustration : Frédéric-Nicolas Kocourek (reproduction)

(c) Région Hauts-de-France - Inventaire général ; (c) Baie de Somme - Trois Vallées  
reproduction soumise à autorisation du titulaire des droits d'exploitation



Élévation de l'école de filles de Bourseville, 1890 (AD Somme ; 99 O 817).

Référence du document reproduit :

- **Commune de Bourseville. Projet de construction d'une école de filles. Élévation**, dessin, 1890 (AD Somme ; 99 O 817).

IVR22\_20158005099NUCA

Auteur de l'illustration : Frédéric-Nicolas Kocourek (reproduction)

(c) Région Hauts-de-France - Inventaire général ; (c) Baie de Somme - Trois Vallées

reproduction soumise à autorisation du titulaire des droits d'exploitation



Bourseville (Somme). École enfantine, carte postale, vers 1910 (coll. part.).

Référence du document reproduit :

- **Bourseville (Somme). Grande Rue. École enfantine**, carte postale, vers 1910 (coll. part.).

IVR22\_20158005098NUCA

Auteur de l'illustration : Frédéric-Nicolas Kocourek (reproduction)

(c) Région Hauts-de-France - Inventaire général ; (c) Baie de Somme - Trois Vallées  
reproduction soumise à autorisation du titulaire des droits d'exploitation



Vue générale.

IVR22\_20158000091NUC2A

Auteur de l'illustration : Thierry Lefébure

(c) Région Hauts-de-France - Inventaire général ; (c) Baie de Somme - Trois Vallées  
reproduction soumise à autorisation du titulaire des droits d'exploitation