

Hauts-de-France, Somme  
Friville-Escarbotin  
32 rue Henri-Barbusse

## **Ancienne demeure d'Eugène Imbert, puis gendarmerie de Friville-Escarbotin, aujourd'hui maison des associations**

### **Références du dossier**

Numéro de dossier : IA80010321  
Date de l'enquête initiale : 2014  
Date(s) de rédaction : 2014  
Cadre de l'étude : inventaire topographique Vimeu industriel, patrimoine industriel  
Degré d'étude : étudié

### **Désignation**

Dénomination : maison, gendarmerie  
Parties constituantes non étudiées : écurie, dépendance, cour

### **Compléments de localisation**

Milieu d'implantation : en ville  
Références cadastrales : 2014, AD, 369

### **Historique**

En 1893, le ministre de la guerre prend la décision de transférer à Friville-Escarbotin la gendarmerie de Valines. Ce transfert, également discuté lors de nombreux conseils municipaux entre 1900 et 1902, n'est effectif qu'en 1910. La commune de Friville-Escarbotin décide de racheter pour 20.000 francs l'ancien logement patronal Imbert situé rue du Commerce (actuelle rue Henri-Barbusse).

Les architectes Marchand, père et fils, sont choisis pour dresser les plans d'aménagement. Le bâtiment sur rue comportait en rez-de-chaussée la cuisine, la salle à manger, deux chambres. Le bâtiment en retour d'équerre à rez-de-chaussée unique et situé à l'arrière de l'édifice conservait un bureau. Les dépendances présentes dans la cour à l'arrière de la propriété comportaient une remise, une écurie, une salle de bains, deux étables, trois bûchers et deux cabinets. Le premier étage était muni de deux chambres, d'une cuisine et d'une salle. Le deuxième étage contenait une salle, un débarras, une cuisine et deux chambres. Le sous-sol était muni de trois caves.

Suite à l'augmentation de la population de Friville-Escarbotin et des communes alentours durant l'entre-deux-guerres, il est décidé d'augmenter les effectifs et d'agrandir la gendarmerie d'Escarbotin. L'architecte de la ville d'Eu, A. Lasnel, est alors désigné. Il crée tout d'abord le passage couvert ainsi que l'extension de bâtiment qui surmonte celui-ci à gauche de l'édifice initial. L'organisation intérieure de l'édifice est transformée. Au rez-de-chaussée, une salle d'attente pour le public est créée ainsi qu'un bureau, une salle à manger, une cuisine et une chambre. Le bâtiment en retour d'équerre comprend deux chambres. A l'arrière de l'édifice, les dépendances comportent une remise, une écurie, une buanderie, cinq bûchers, une chambre et trois cabinets d'aisance. Le premier étage est composé de quatre chambres, de deux cuisines et de deux salles. Le deuxième étage comprend quatre chambres, deux antichambres, deux salles et deux cuisines. Quatre caves sont aménagées dans le sous-sol.

L'édifice est aujourd'hui occupé par de nombreuses associations et syndicats.

Période(s) principale(s) : milieu 19e siècle, 1er quart 20e siècle

Dates : 1910 (daté par source), 1924 (daté par source)

Auteur(s) de l'oeuvre : Alfred Marchand, A. Lasnel (architecte, attribution par source)

## Description

L'édifice est composé d'un bâtiment sur rue construit en briques et couverts d'ardoises. L'élévation présente un étage sous un toit mansardé. Le rez-de-chaussée comporte cinq travées dont une porte d'entrée. Un passage couvert est également aménagé à l'ouest de l'ensemble. L'étage comporte sept travées et les combles sont munis de quatre lucarnes. Les bâtiments à l'arrière, en rez-de-chaussée, sont également construits en briques et couverts d'ardoises.

## Éléments descriptifs

Matériau(x) du gros-oeuvre, mise en oeuvre et revêtement : brique

Matériau(x) de couverture : ardoise

Type(s) de couverture :

## Statut, intérêt et protection

Statut de la propriété : propriété de la commune

## Références documentaires

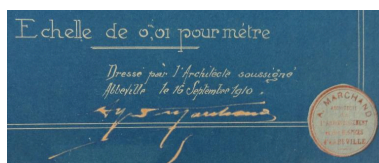
### Documents d'archive

- AD Somme. Série P ; 3 P 368/9. **Friville-Escarbotin. Matrices des propriétés bâties, 1882-1911.**
- AD Somme. Série O ; 99 O 1904. **Friville-Escarbotin. Administration communale, 1870-1939.**

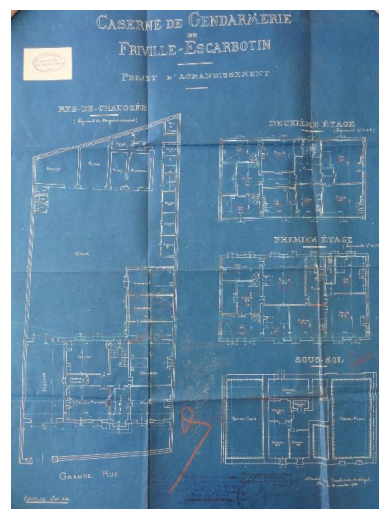
## Illustrations



Plan de la demeure Imbert, par l'architecte A. Marchand, 1910 (AD Somme ; 99O 1904).  
Phot. Frédéric-Nicolas Kocourek (reproduction)  
IVR22\_20148005176NUC2A



Signature de l'architecte A. Marchand, 1910 (AD Somme ; 99O 1904).  
Phot. Frédéric-Nicolas Kocourek (reproduction)  
IVR22\_20148005177NUC2A



Plan d'aménagement de l'architecte A. Lesnel, 1924 (AD Somme ; 99O 1904).  
Phot. Frédéric-Nicolas Kocourek (reproduction)  
IVR22\_20148005175NUC2A



Vue de situation.  
Phot. Thierry Lefébure



IVR22\_20148000462NUC2AQ

Vue générale depuis  
la rue Henri-Barbusse.  
Phot. Thierry Lefébure  
IVR22\_20148000461NUC2A

## Dossiers liés

### Dossiers de synthèse :

L'architecture publique du Vimeu industriel (IA80010013)

Les demeures patronales du Vimeu industriel (IA80010250)

### Oeuvre(s) contenue(s) :

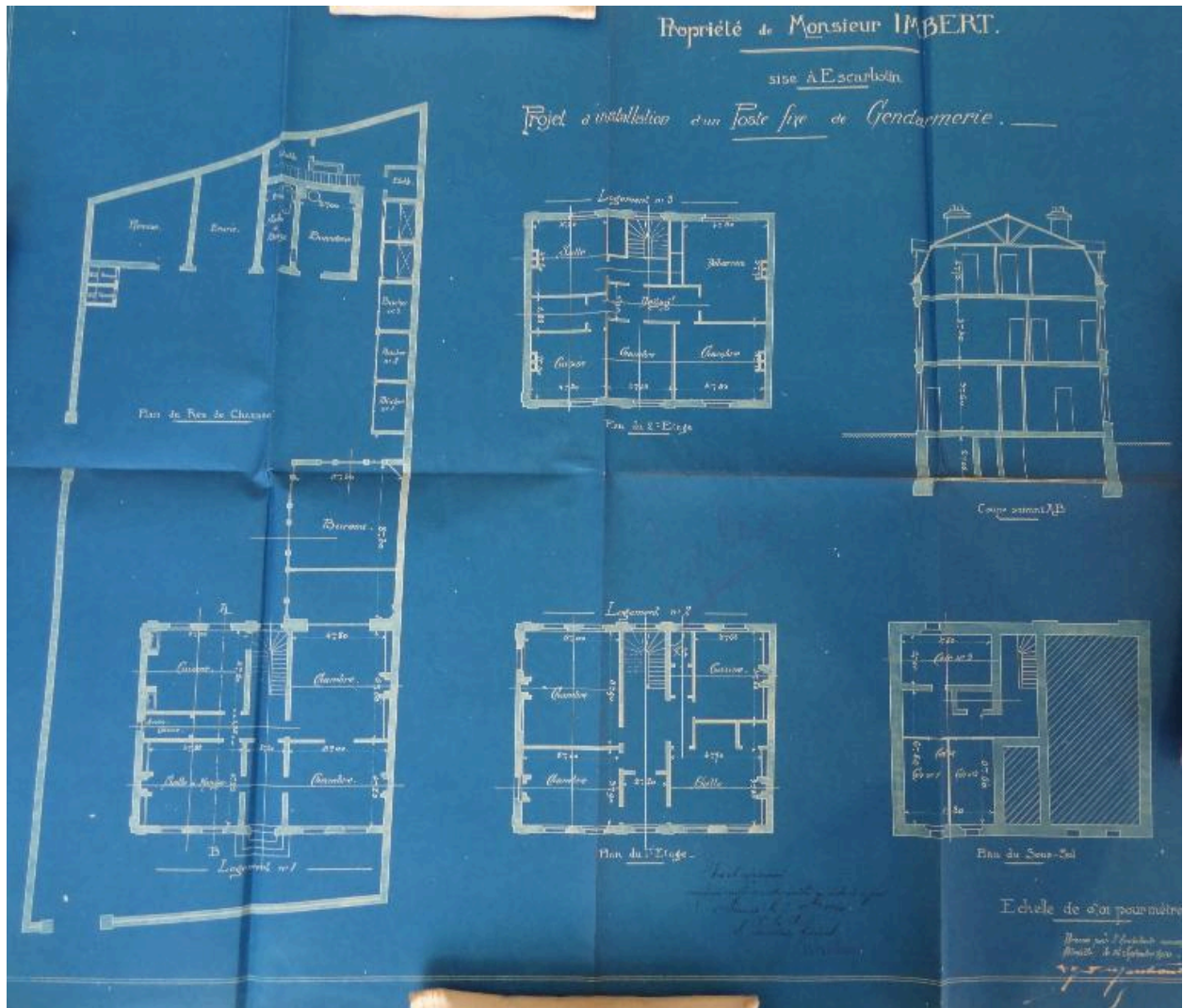
### Oeuvre(s) en rapport :

Le village de Friville-Escarbotin (IA80010067) Hauts-de-France, Somme, Friville-Escarbotin

Ancienne demeure de l'industriel Émile Imbert-Riquier (IA80010289) Hauts-de-France, Somme, Friville-Escarbotin,  
17 rue Pasteur

Auteur(s) du dossier : Frédéric-Nicolas Kocourek

Copyright(s) : (c) Région Hauts-de-France - Inventaire général ; (c) Syndicat mixte Baie de Somme - Trois Vallées

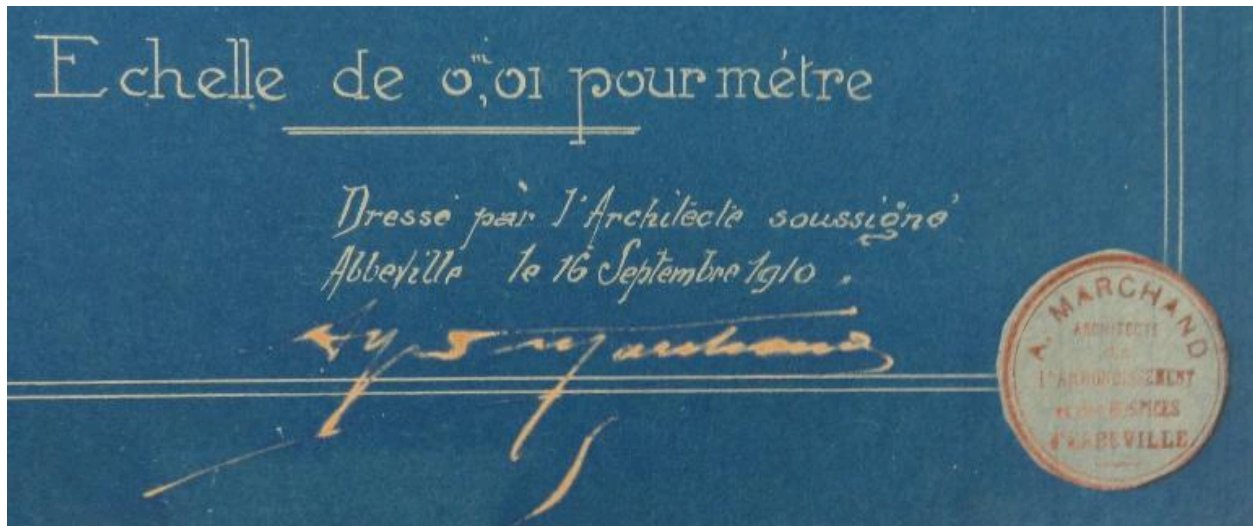


Plan de la demeure Imbert, par l'architecte A. Marchand, 1910 (AD Somme ; 99O 1904).

IVR22\_20148005176NUC2A

Auteur de l'illustration : Frédéric-Nicolas Kocourek (reproduction)

(c) Région Hauts-de-France - Inventaire général ; (c) Baie de Somme - Trois Vallées  
reproduction soumise à autorisation du titulaire des droits d'exploitation

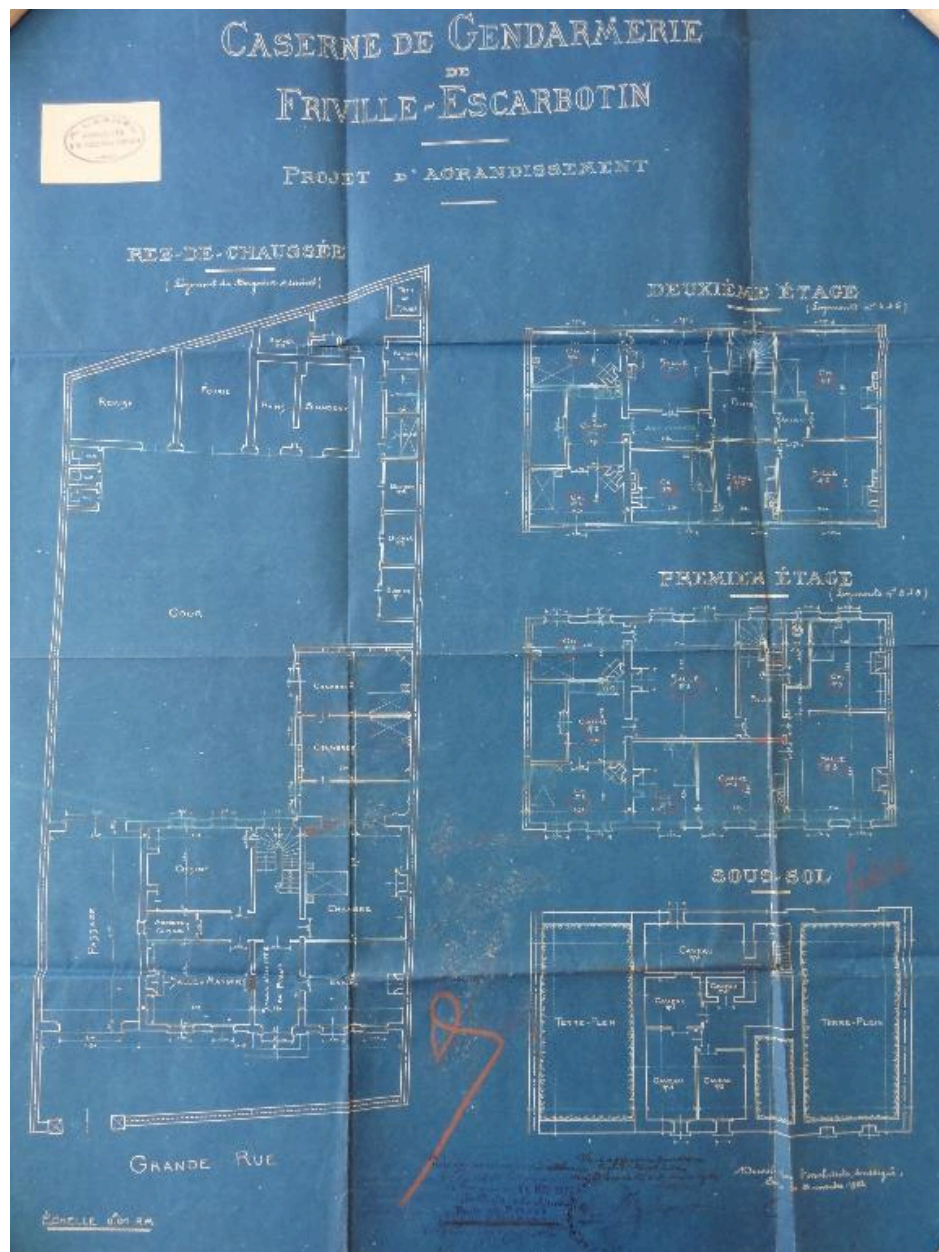


Signature de l'architecte A. Marchand, 1910 (AD Somme ; 99O 1904).

IVR22\_20148005177NUC2A

Auteur de l'illustration : Frédéric-Nicolas Kocourek (reproduction)

(c) Région Hauts-de-France - Inventaire général ; (c) Baie de Somme - Trois Vallées  
reproduction soumise à autorisation du titulaire des droits d'exploitation



Plan d'aménagement de l'architecte A. Lesnel, 1924 (AD Somme ; 99O 1904).

IVR22\_20148005175NUC2A

Auteur de l'illustration : Frédéric-Nicolas Kocourek (reproduction)

(c) Région Hauts-de-France - Inventaire général ; (c) Baie de Somme - Trois Vallées  
reproduction soumise à autorisation du titulaire des droits d'exploitation



Vue de situation.

IVR22\_20148000462NUC2AQ

Auteur de l'illustration : Thierry Lefébure

(c) Région Hauts-de-France - Inventaire général ; (c) Baie de Somme - Trois Vallées  
reproduction soumise à autorisation du titulaire des droits d'exploitation



Vue générale depuis la rue Henri-Barbusse.

IVR22\_20148000461NUC2A

Auteur de l'illustration : Thierry Lefébure

(c) Région Hauts-de-France - Inventaire général ; (c) Baie de Somme - Trois Vallées  
reproduction soumise à autorisation du titulaire des droits d'exploitation