

Hauts-de-France, Pas-de-Calais
Saint-Laurent-Blangy
rue Laurent-Gers

Eglise paroissiale Saint-Laurent

Références du dossier

Numéro de dossier : IA62001310

Date de l'enquête initiale : 2005

Date(s) de rédaction : 2005

Cadre de l'étude : enquête thématique régionale églises paroissiales et chapelles du Nord-Pas-de-Calais 1945-2010

Degré d'étude : étudié

Désignation

Dénomination : église paroissiale

Vocable : Saint-Laurent

Compléments de localisation

Milieu d'implantation : en ville

Références cadastrales : . 2010 AC 39, 42

Historique

L'église paroissiale dédiée à Saint-Laurent, détruite durant les combats de la Première Guerre mondiale, dont l'aspect originel est connue par des cartes postales, paraît avoir été édifiée au 18^e siècle si l'on se fie au dessin des ouvertures et aux éléments de décor de sa tour-clocher-porche. Après la guerre de 1914-1918, la reconstruction de l'église fut projetée et celle-ci fut réalisée autour de 1924 sans que les architectes, Paul Decaux et Édouard Crevel, n'eussent cherché à reproduire les dispositions et le style de l'édifice disparu. Cette église bâtie en béton armé qui par son style s'inspirait des courants modernistes en vogue durant la période de l'entre-deux-guerres auxquels s'ajoutait une touche prégnante du style Art déco, alors à la mode, marquée de quelques réminiscences de style néo-gothique, présentait de graves défauts de construction qui ne tardèrent pas à entraîner des dégradations importantes dans son gros œuvre. Compte tenu de son état de dégradation avancé, elle dut être entièrement abattue en 1981. Les architectes Laurent Requier et Jacques Deruyck, dont l'agence était justement installée à Saint-Laurent-Blangy, furent chargés par la mairie, maître d'ouvrage et organisme responsable du financement de l'opération, de la construction d'une nouvelle église. Ces travaux, entamés dès 1981, furent achevés en 1982.

Période(s) principale(s) : 1^{er} quart 20^e siècle (), 4^e quart 20^e siècle ()

Dates : 1924 (daté par travaux historiques), 1981 (daté par source)

Auteur(s) de l'oeuvre : Paul Decaux (architecte, attribution par source), Édouard Crevel (architecte, attribution par source), Laurent Requier (architecte, attribution par source), Jacques Deruyck (architecte, attribution par source)

Description

La seconde église Saint-Laurent, celle qui fut rebâtie après la Première Guerre mondiale était entièrement construite en béton armé. Son vaisseau était couvert d'une voûte en berceau à lunettes dont la section présente un tracé en chaînette, scindée par des arcs doubleaux selon le rythme des travées. Sur chacun des flancs de ce vaisseau unique régnait une étroite galerie de circulation qu'il est difficile de considérer comme un bas-côté à part entière vu son étroitesse, sa faible hauteur et son couvrement plafonné. Une tour-clocher sommée d'une flèche en béton armé ajourée flanquait sa façade du côté nord. Une couverture en ardoise était directement posée sur l'extrados de la voûte en béton armé.

L'actuelle et troisième église Saint-Laurent, de plan en hémicycle, offre un gros œuvre en maçonnerie de brique et une toiture couverte d'ardoise. L'emploi d'une charpente en bois lamellé-collé a permis aux architectes d'insuffler à l'édifice une symbolique forte, par la création d'une structure et d'une silhouette originales renouvelant l'image de l'église au centre

de la ville. L'élan ascendant de la toiture, au tracé hyperbolique, s'amorce à l'entrée de la nef et se termine sur le clocher. A l'intérieur, les chaises sont disposées en demi-cercle autour de l'espace central entièrement ouvert correspondant au sanctuaire.

Eléments descriptifs

Matériau(x) de couverture : ardoise

Plan : plan massé

Étage(s) ou vaisseau(x) : 1 vaisseau

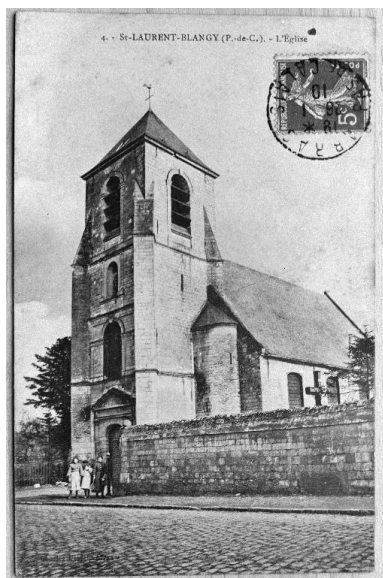
Couvrements : voûte en berceau, à lunettes ; , en béton armé

Type(s) de couverture : flèche en maçonnerie, toit en carène ; toit à un pan

Statut, intérêt et protection

Statut de la propriété : propriété de la commune

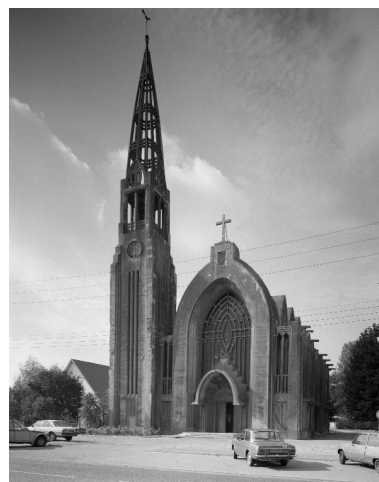
Illustrations



Ancienne église paroissiale vers 1900.
Phot. Philippe Caudroit
IVR31_19806207272X



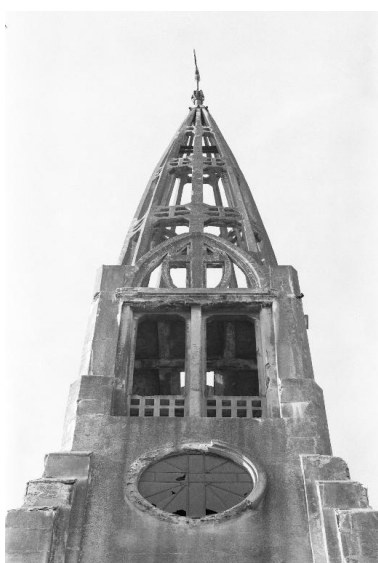
Vue générale prise du Nord Ouest.
Phot. Philippe Caudroit
IVR31_19806204360V



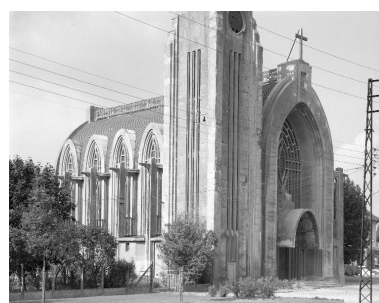
Vue générale prise du Nord Est.
Phot. Philippe Caudroit
IVR31_19806204364V



Flèche du clocher, vue Nord Est.
Phot. Philippe Caudroit
IVR31_19806204366V



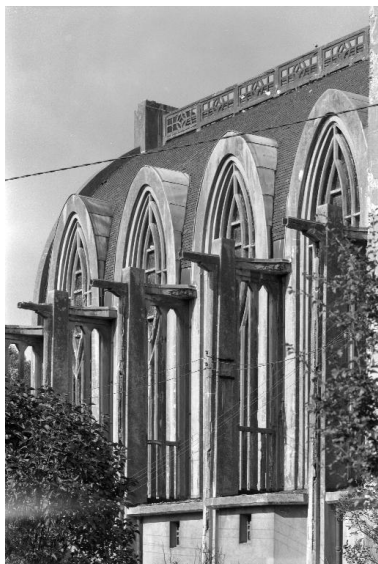
Flèche du clocher, vue Ouest.
Phot. Philippe Caudroit
IVR31_19806204385X



Vue Nord Ouest, sanctuaire
et base du clocher.
Phot. Philippe Caudroit
IVR31_19806204369V



Phot. Philippe Caudroit
IVR31_19806204368V



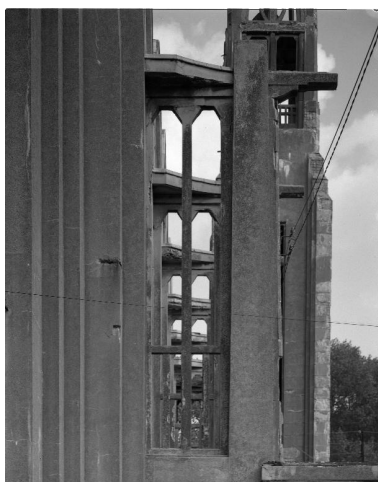
Façade Nord, détail : fenêtres
et culées d'arcs boutants.
Phot. Philippe Caudroit
IVR31_19806204456X



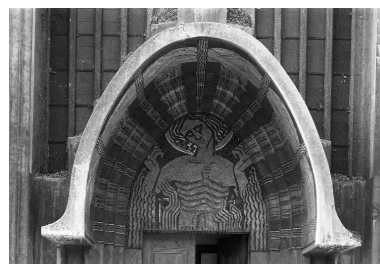
Façade Nord, détail : fenêtres.
Phot. Philippe Caudroit
IVR31_19806204458X



Façade Nord, détail :
toiture et lunettes des baies.
Phot. Philippe Caudroit
IVR31_19806204457X



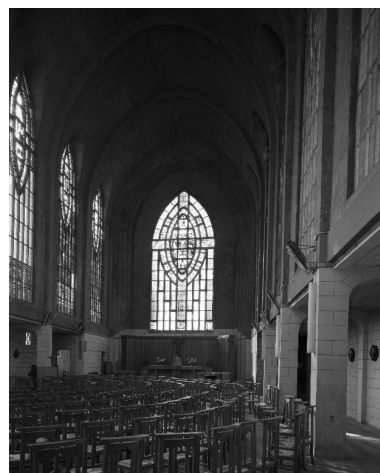
Façade Nord, détail : enfilade
des culées d'arcs boutants.
Phot. Philippe Caudroit
IVR31_19806204362V



Porche, détail de l'auvent.
Phot. Philippe Caudroit
IVR31_19806204382X

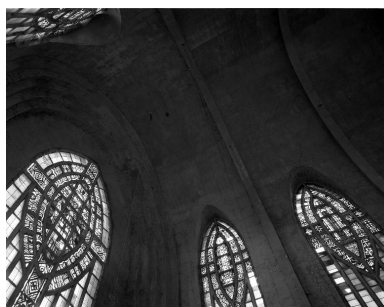


Vaisseau central, vue intérieure
en regardant vers l'ouest.
Phot. Philippe Caudroit



Vaisseau central, vue intérieure
en regardant vers l'est.
Phot. Philippe Caudroit

Porche, détail de
l'intrados de l'auvent.
Phot. Philippe Caudroit
IVR31_19806204383X



Voûte du chœur, partie Est.
Phot. Philippe Caudroit
IVR31_19806204359V

IVR31_19806204365V



Vue générale prise du sud est.
Phot. Hubert Bouvet
IVR31_20156200160NUCA

IVR31_19806204367V



Façade antérieure. Vue
générale prise du nord est.
Phot. Hubert Bouvet
IVR31_20156200164NUCA



Vue générale prise du sud-est.
Phot. Hubert Bouvet
IVR31_20156200161NUCA



Vue générale.
Phot. Hubert Bouvet
IVR31_20156200162NUCA



Vue générale.
Phot. Hubert Bouvet
IVR31_20156200163NUCA



Façade postérieure. Vue générale.
Phot. Hubert Bouvet
IVR31_20156200165NUCA

Dossiers liés

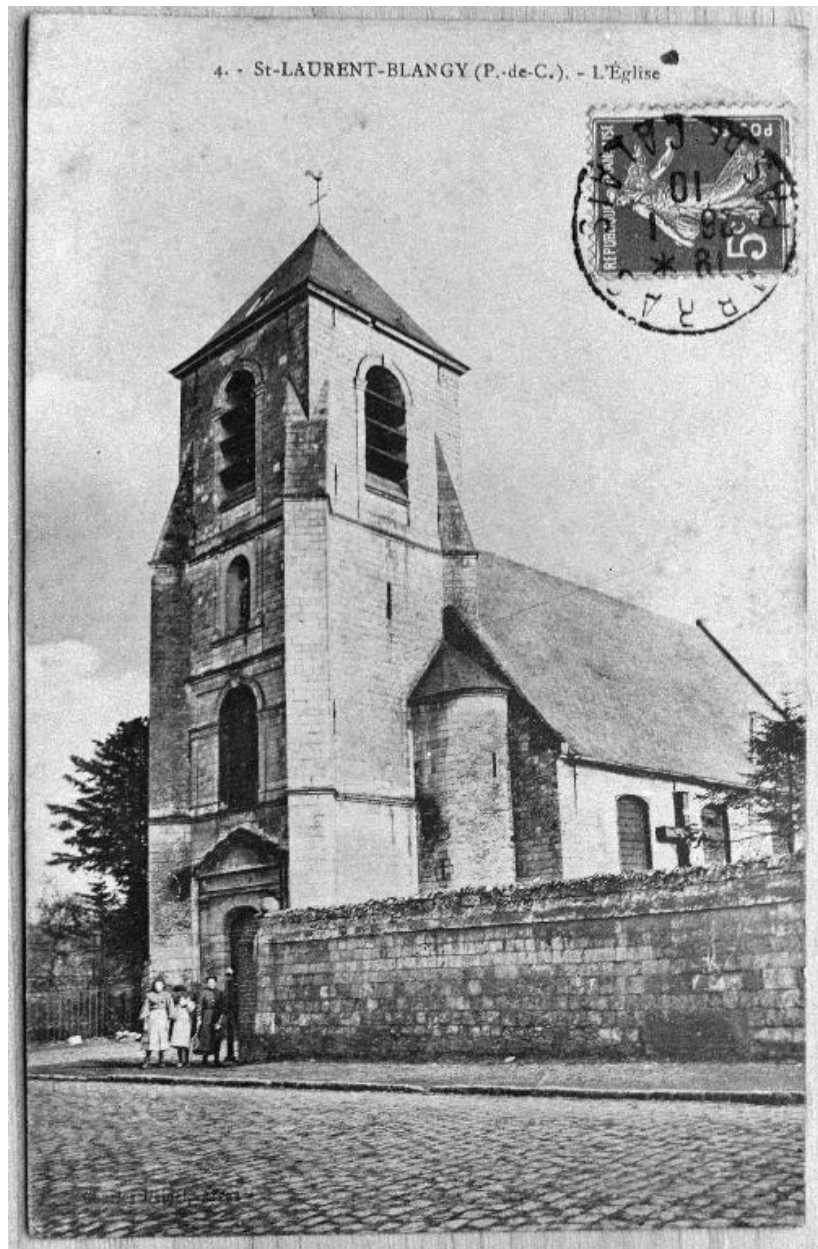
Dossiers de synthèse :

Présentation des églises paroissiales et chapelles du Nord-Pas de Calais 1945-2010 (IA59005038)

Oeuvre(s) contenue(s) :

Auteur(s) du dossier : Céline Frémaux, Pierre-Louis Laget

Copyright(s) : (c) Région Hauts-de-France - Inventaire général



Ancienne église paroissiale vers 1900.

IVR31_19806207272X

Auteur de l'illustration : Philippe Caudroit

(c) Région Hauts-de-France - Inventaire général, ADAGP

reproduction soumise à autorisation du titulaire des droits d'exploitation



Vue générale prise du Nord Ouest.

IVR31_19806204360V

Auteur de l'illustration : Philippe Caudroit

(c) Région Hauts-de-France - Inventaire général, ADAGP

reproduction soumise à autorisation du titulaire des droits d'exploitation



Vue générale prise du Nord Est.

IVR31_19806204364V

Auteur de l'illustration : Philippe Caudroit

(c) Région Hauts-de-France - Inventaire général, ADAGP

reproduction soumise à autorisation du titulaire des droits d'exploitation



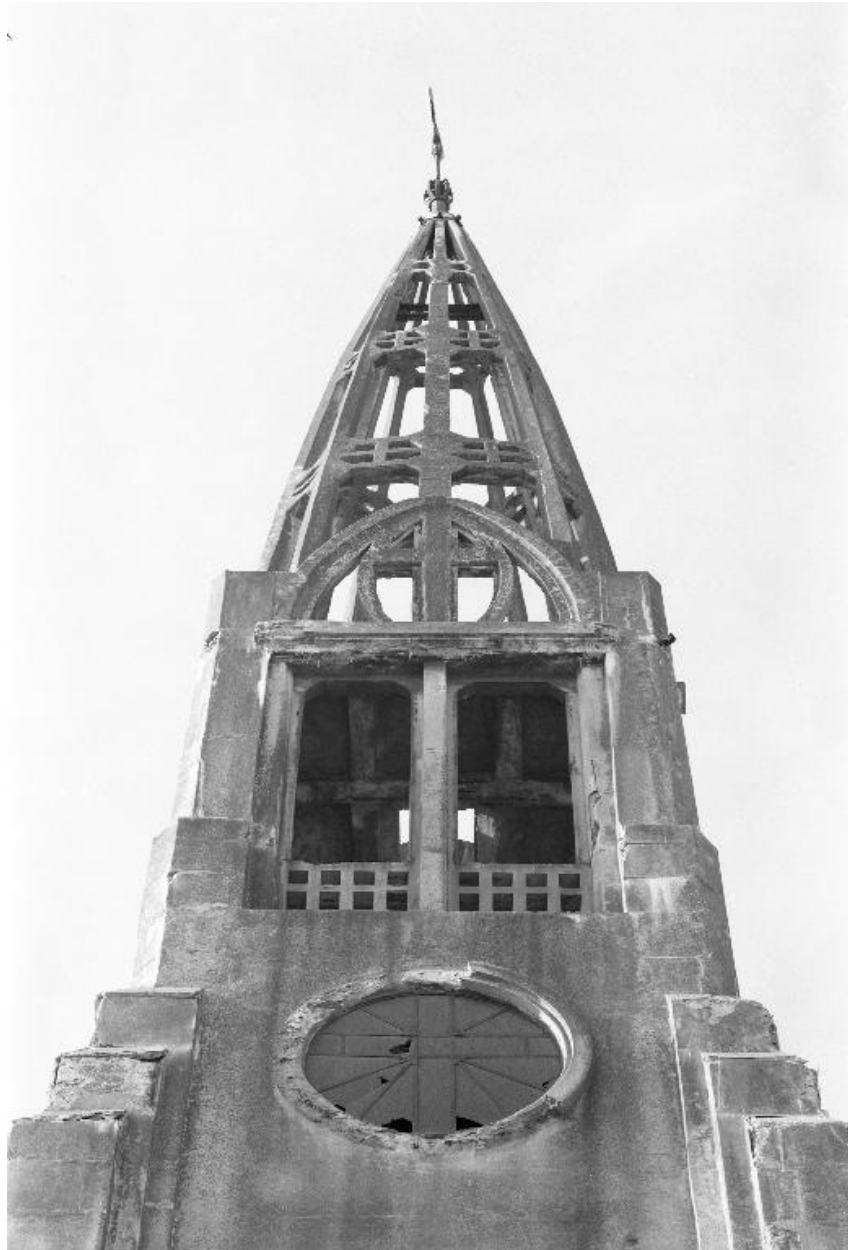
Flèche du clocher, vue Nord Est.

IVR31_19806204366V

Auteur de l'illustration : Philippe Caudroit

(c) Région Hauts-de-France - Inventaire général, ADAGP

reproduction soumise à autorisation du titulaire des droits d'exploitation



Flèche du clocher, vue Ouest.

IVR31_19806204385X

Auteur de l'illustration : Philippe Caudroit

(c) Région Hauts-de-France - Inventaire général, ADAGP

reproduction soumise à autorisation du titulaire des droits d'exploitation



Vue Nord Ouest, sanctuaire et base du clocher.

IVR31_19806204369V

Auteur de l'illustration : Philippe Caudroit

(c) Région Hauts-de-France - Inventaire général, ADAGP

reproduction soumise à autorisation du titulaire des droits d'exploitation

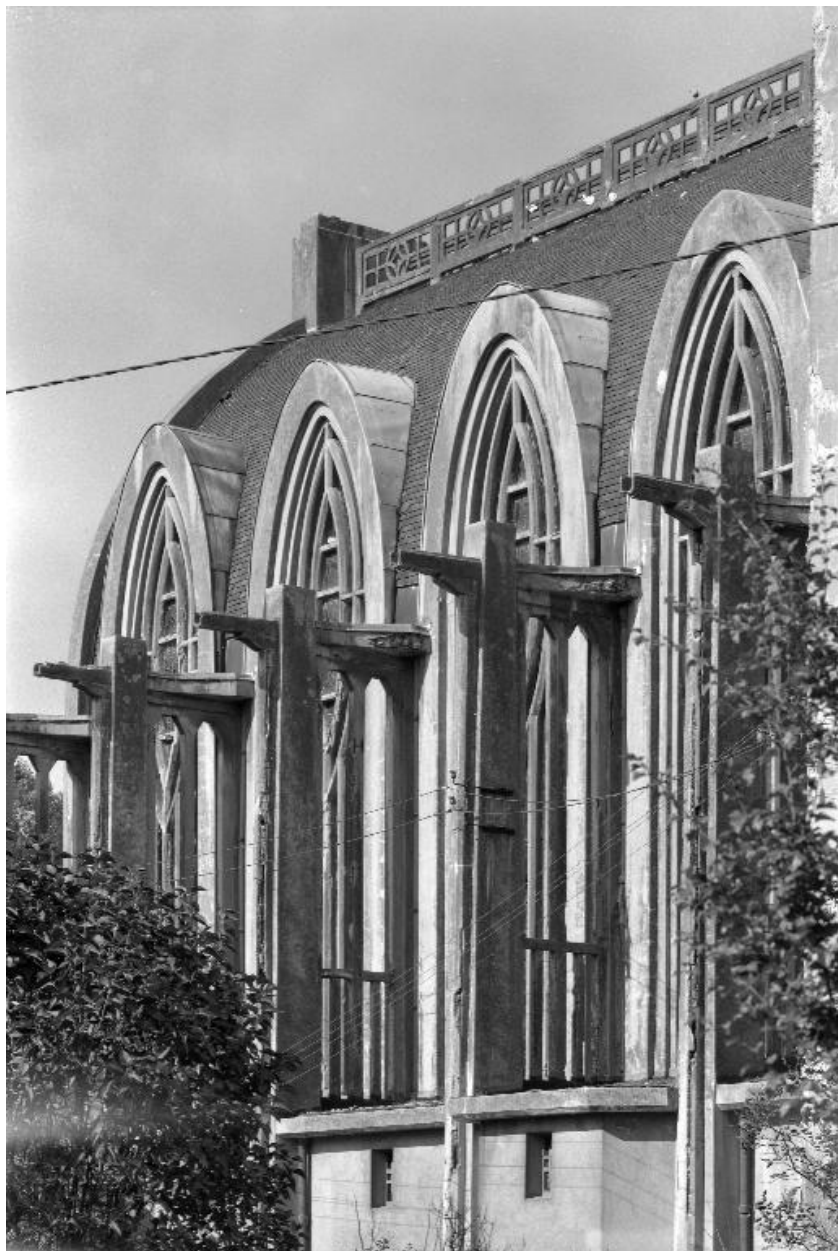


IVR31_19806204368V

Auteur de l'illustration : Philippe Caudroit

(c) Région Hauts-de-France - Inventaire général, ADAGP

reproduction soumise à autorisation du titulaire des droits d'exploitation



Façade Nord, détail : fenêtres et culées d'arcs boutants.

IVR31_19806204456X

Auteur de l'illustration : Philippe Caudroit

(c) Région Hauts-de-France - Inventaire général, ADAGP

reproduction soumise à autorisation du titulaire des droits d'exploitation



Façade Nord, détail : fenêtres.

IVR31_19806204458X

Auteur de l'illustration : Philippe Caudroit

(c) Région Hauts-de-France - Inventaire général, ADAGP

reproduction soumise à autorisation du titulaire des droits d'exploitation



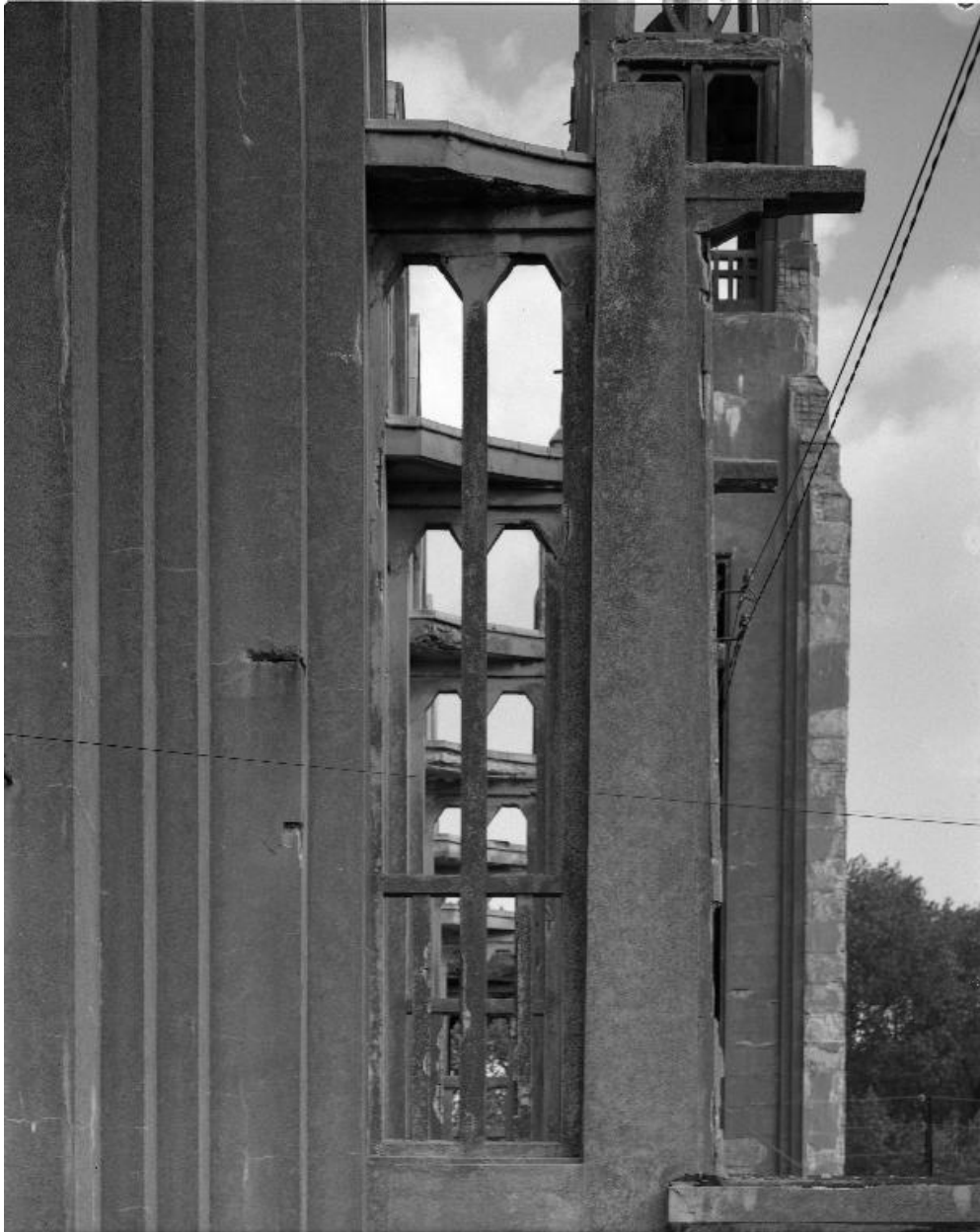
Façade Nord, détail : toiture et lunettes des baies.

IVR31_19806204457X

Auteur de l'illustration : Philippe Caudroit

(c) Région Hauts-de-France - Inventaire général, ADAGP

reproduction soumise à autorisation du titulaire des droits d'exploitation



Façade Nord, détail : enfilade des culées d'arcs boutants.

IVR31_19806204362V

Auteur de l'illustration : Philippe Caudroit

(c) Région Hauts-de-France - Inventaire général, ADAGP

reproduction soumise à autorisation du titulaire des droits d'exploitation



Porche, détail de l'auvent.

IVR31_19806204382X

Auteur de l'illustration : Philippe Caudroit

(c) Région Hauts-de-France - Inventaire général, ADAGP

reproduction soumise à autorisation du titulaire des droits d'exploitation



Porche, détail de l'intrados de l'auvent.

IVR31_19806204383X

Auteur de l'illustration : Philippe Caudroit

(c) Région Hauts-de-France - Inventaire général, ADAGP

reproduction soumise à autorisation du titulaire des droits d'exploitation



Vaisseau central, vue intérieure en regardant vers l'ouest.

IVR31_19806204365V

Auteur de l'illustration : Philippe Caudroit

(c) Région Hauts-de-France - Inventaire général, ADAGP

reproduction soumise à autorisation du titulaire des droits d'exploitation



Vaisseau central, vue intérieure en regardant vers l'est.

IVR31_19806204367V

Auteur de l'illustration : Philippe Caudroit

(c) Région Hauts-de-France - Inventaire général, ADAGP

reproduction soumise à autorisation du titulaire des droits d'exploitation



Voûte du chœur, partie Est.

IVR31_19806204359V

Auteur de l'illustration : Philippe Caudroit

(c) Région Hauts-de-France - Inventaire général, ADAGP

reproduction soumise à autorisation du titulaire des droits d'exploitation



Vue générale prise du sud est.

IVR31_20156200160NUCA

Auteur de l'illustration : Hubert Bouvet

Date de prise de vue : 2015

(c) Région Hauts-de-France - Inventaire général

reproduction soumise à autorisation du titulaire des droits d'exploitation



Façade antérieure. Vue générale prise du nord est.

IVR31_20156200164NUCA

Auteur de l'illustration : Hubert Bouvet

(c) Région Hauts-de-France - Inventaire général

reproduction soumise à autorisation du titulaire des droits d'exploitation



Vue générale prise du sud-est.

IVR31_20156200161NUCA

Auteur de l'illustration : Hubert Bouvet

(c) Région Hauts-de-France - Inventaire général

reproduction soumise à autorisation du titulaire des droits d'exploitation



Vue générale.

IVR31_20156200162NUCA

Auteur de l'illustration : Hubert Bouvet

(c) Région Hauts-de-France - Inventaire général

reproduction soumise à autorisation du titulaire des droits d'exploitation



Vue générale.

IVR31_20156200163NUCA

Auteur de l'illustration : Hubert Bouvet

Date de prise de vue : 2015

(c) Région Hauts-de-France - Inventaire général

reproduction soumise à autorisation du titulaire des droits d'exploitation



Façade postérieure. Vue générale.

IVR31_20156200165NUCA

Auteur de l'illustration : Hubert Bouvet

Date de prise de vue : 2015

(c) Région Hauts-de-France - Inventaire général

reproduction soumise à autorisation du titulaire des droits d'exploitation