

Hauts-de-France, Aisne
Saint-Quentin
Ancienne collégiale royale, actuellement basilique Saint-Quentin

Les objets mobiliers de la basilique Saint-Quentin

Références du dossier

Numéro de dossier : IM02004627

Date de l'enquête initiale : 2008

Date(s) de rédaction : 2008

Cadre de l'étude : enquête thématique régionale la basilique de Saint-Quentin

Désignation

Parties constituantes non étudiées : tambour de porte, pavement, garde-corps, garde-corps de tribune, niche, chapiteau, corbeau, clef de voûte, croix de consécration, enfeu, plaque funéraire, dalle funéraire, sarcophage, plaque commémorative, autel, pierre d'autel, plate-forme d'autel, gradin d'autel, tabernacle, confessionnal, bénitier, lavabo en niche, clôture de chapelle, tronc, agenouilloir, banc de fidèles, prie-Dieu, tabouret d'église, siège de célébrant, meuble de sacristie, ombrellino de basilique, porte-cierges votifs, chandelier pascal, canon d'autel, chandelier d'autel, clochette d'autel, croix d'autel, sonnette d'autel, boîte à hosties, calice, ciboire, lunule, plateau de communion, corbeille à quêter, croix de procession, croix, ex-voto, châsse, bourse de corporal, pale, chape, chasuble, étole, manipule, voile de calice, statue, buste, socle, peinture monumentale

Localisation

Aire d'étude et canton :

Aire d'étude : Communauté d'agglomération du Saint-Quentinois, *Canton* : Saint-Quentin

Précisions :

Historique

L'époque de la construction Jusqu'à l'arrêt de la construction à la fin du 15e siècle, la réalisation du décor et l'installation du mobilier liturgique suivent la progression du chantier. Quelques éléments de l'église précédente sont pourtant conservés, tels un grand Christ en croix que sa longue tunique permet de dater du 12e siècle, ou des fonts baptismaux de plomb, installés au 11e ou 12e siècle, si ce n'est avant. Le chœur liturgique, terminé vers 1257, est alors pavé de dalles carrées en pierre dont quelques éléments ont été retrouvés lors de travaux en 1877. Leur décor, traité en relief méplat, représente des personnages de l'Écriture ou des monstres, et se détachait sur un matériau coloré rapporté qui a aujourd'hui disparu. Rien n'est connu sur la clôture d'origine du chœur. Mais à partir de 1316, cet espace liturgique est entouré d'un mur continu, dont l'élévation externe reçoit au cours des décennies suivantes un décor en relief peint, consacré à la vie et au martyr de saint Quentin. Cette clôture intègre à l'ouest un jubé, dont l'élévation tournée vers la nef est ornée dans sa partie supérieure de quatorze scènes en relief de la vie du Christ, de l'Annonciation au Jugement dernier. Deux autels s'y adossent. Au nord, « l'autel de cuivre », consacré à saint Quentin, est élevé sur l'emplacement de la tombe du martyr. À cet autel-table en pierre et bois, bordé de lames de cuivre, répond, au sud de la porte, « l'autel de marbre », autel-table en marbre noir voué à saint Victorice. Les auteurs du 17e siècle mentionnent au-dessus du jubé une poutre de gloire, au décor sculpté et peint, dont la date de création n'est pas connue. À l'intérieur du chœur, deux ensembles de stalles se font face, le long des murs latéraux. Ils sont surmontés, au moins depuis le 15e siècle, de peintures murales représentant des portées musicales et servant d'antiphonaire aux chanoines. Plus loin, le sanctuaire accueille le maître-autel, dominé depuis une estrade en pierre par les trois châsses des saints en argent doré, ouvragées en 1229. Tout au fond, l'autel des morts, dont le retable est orné d'un relief représentant la résurrection des corps, date probablement du 13e siècle. Il voisine avec une armoire destinée aux reliquaires et aux vases sacrés, construite en 1409. Des verrières, consacrées à des saints de haute taille sous des arcs polylobés, ornent le clair-étage. Les chapelles de l'édifice, dans lesquelles sont instituées chapellenies et fondations obituaires, reçoivent fréquemment, outre leur autel de pierre et une éventuelle clôture, une parure de vitraux, de peintures murales ou de sculptures, se rapportant au saint qui y est honoré et entretenant le souvenir des donateurs.

Le pavement de l'église participe au décor, par la présence d'un labyrinthe installé en 1495. Il accueille également de nombreuses dalles funéraires taillées dans un calcaire sombre, sculptées ou gravées, rehaussées d'incrustations en pierre blanche ou en cuivre. Le mobilier se complète de cloches et d'un orgue. Ce dernier occupe le bras sud du petit transept jusqu'au milieu du XV^e siècle, date après laquelle il est reconstruit dans la nef. Du début du XVI^e siècle, jusqu'à l'incendie de 1669 la parure vitrée de l'édifice reçoit des compléments dans la première moitié du XVI^e siècle, comme l'attestent les deux verrières monumentales attribuées à Mathieu Bléville et les autres éléments de cette époque encore présents. Le siège de Saint-Quentin par les Espagnols et leurs alliés en août 1557, les tirs d'artillerie et la prise de la ville provoquent de nombreux dommages à l'édifice et la disparition d'une partie de son mobilier. D'après l'ouvrage de Charles Gomart, les vitres sont brisées par les projectiles, les tapisseries du choeur sont envoyées à Madrid par le vainqueur, les reliques et le plomb qui couvrait une partie de la toiture partent dans les Flandres, enfin les ornements et vases sacrés sont remis aux Anglais. Mais après ce siège, les sources sont muettes sur d'éventuelles créations et ne mentionnent plus que de coûteuses réparations. Depuis la fin du 15^e siècle, les dalles funéraires sont fréquemment accompagnées ou remplacées par des « tableaux » ou « épitaphes », monuments fixés aux piliers ou aux murs à proximité des sépultures et intégrant des statues, reliefs ou tableaux peints. Ces oeuvres sont parfois commandées à des artistes réputés de l'époque, comme le sculpteur amiénois Nicolas Blasset qui réalise de 1652 à 1654 le monument du chancelier du chapitre Pierre Le Conte, sur le modèle de celui de Claude Pierre à la cathédrale d'Amiens. Durant toute la période, les autels sont renouvelés, dotés de rideaux et garnitures en tissus précieux, agrémentés de retables, d'abord sculptés, au XVI^e siècle (retable de l'autel de la chapelle Notre-Dame de Lorette en 1523), puis intégrant des tableaux peints, au XVII^e siècle (retable de l'autel Saint-Antoine vers 1630). Les chapelles reçoivent de nouvelles clôtures, de pierre ou de bois, tandis que leurs parois se couvrent de peintures murales ou parfois de lambris. Ces réaménagements sont souvent une entreprise collective, religieuse ou laïque. Si le chapitre fait poser un dorsal à l'arrière des stalles au XVI^e siècle, refaire l'orgue et son buffet en 1546 et la clôture du maître-autel en 1627, c'est en revanche la corporation des marchands-merciers qui rénove entièrement la chapelle Saint-Nicolas vers 1618 et la dote d'une clôture (de menuiserie ?), sculptée par l'Amiénois Philippe Blasset. Mais en dépit des conflits et des difficultés, nombreux sont les chanoines qui rivalisent pour offrir ou léguer tapisseries, tableaux, ornements et objets de culte en métal précieux, dans l'intention probable de compenser les pertes inhérentes à l'occupation de Saint-Quentin en 1557 et de rajeunir progressivement l'ameublement de la collégiale. Des suites de l'incendie à celles de la Révolution le sinistre de 1669 anéantit les cloches et l'orgue, et endommage le jubé, la poutre de gloire et l'autel de cuivre. Pendant de longues années, l'attention du chapitre semble concentrée sur la restauration du bâtiment et le remplacement du mobilier détruit. Des cloches sont fondues entre 1676 et 1681, parrainées par la famille royale, et un orgue sans égal est construit par le menuisier Pierre Vaideau et le facteur d'orgues Robert Clicquot, sur un dessin de Jean Bérain, de 1694 à 1703. Ce chantier contribue à accélérer la transformation du choeur et des chapelles, parfois un peu plus tardive dans d'autres lieux de culte majeurs. Dans le premier tiers du 18^e siècle, des grilles en fer forgé succèdent aux anciennes clôtures de chapelle en pierre ou bois, des lambris masquent les peintures murales, et des retables avec tableau peint prennent place au-dessus des autels. Le jubé médiéval, passé de mode et irréparable, est détruit vers 1730 et remplacé de 1734 à 1736 par une clôture de choeur, conçue par l'architecte De La Tour. Elle comporte une grille à deux vantaux, forgée par le serrurier Charles Denelle et bordée par deux autels et retables en marbres de Rance et d'Italie, taillés par le marbrier Jean Pestiaux. Tout au long du XVIII^e siècle, des pièces d'argenterie sont commandées à des orfèvres réputés, tels le Saint-Quentinois Guillaume, ou les Parisiens Jacob ou Germain, ce dernier ayant réalisé la suspension eucharistique du maître-autel. Les débuts de la Révolution enrichissent encore l'ancienne collégiale qui recueille le mobilier, l'argenterie et les ornements des églises paroissiales de la ville, toutes supprimées. Mais rapidement, l'anticléricalisme croissant cause la fermeture du monument et la mutilation d'éléments de son décor. Les énormes besoins financiers de l'Etat, provoqués par les guerres contre les nations étrangères, entraînent l'envoi de l'argenterie des lieux de culte à la Convention nationale en novembre 1793, et la vente du mobilier, au moins jusqu'en 1795. Au moment où le Concordat lui donne son premier curé, en 1803, l'église est à regarnir presque entièrement. L'apport des XIX^e et XX^e siècles Au début du XIX^e siècle, les efforts tendent vers l'effacement des traces de la Révolution et vers l'installation du mobilier et des objets de culte indispensables à la célébration des sacrements. En dépit des ventes, l'édifice a conservé quelques témoins de sa splendeur passée, comme l'armoire à reliquaires, plusieurs éléments du décor des autels, le bourdon Marie-Pontoise ou les grandes orgues. Des pièces du mobilier des églises paroissiales supprimées viennent les rejoindre. La générosité des fidèles contribue à l'ameublement et à l'ornementation de l'édifice, par le don d'objets acquis lors de la vente des biens nationaux. Des lambris de chêne sculpté, provenant de l'abbaye de Nogent-sous-Coucy, gagnent ainsi le choeur en 1808, tandis que des tableaux sur toile perpétuent le souvenir des abbayes d'Isle, de Saint-Prix ou de Genlis. Enfin, l'indispensable est acquis progressivement (sept cloches en 1803 et une chaire en 1806), faisant plus souvent appel au bois doré et au bronze argenté qu'aux matériaux précieux, pour les objets liés au service de l'autel. Peu à peu, le mobilier et les objets de culte croissent en nombre, taille et qualité. L'attention se porte sur le choeur, à l'entrée duquel deux autels en marbre sont construits en 1825 et 1826, pour remplacer les deux autels détruits de Saint-Quentin et de la Vierge. Une nouvelle clôture de choeur, intégrant deux vantaux en fer forgé, est installée à partir de 1836. Quant au maître-autel dont la première pierre avait été posée le 4 septembre 1827 par le roi Charles X, le clergé doit encore y renoncer et se contenter en 1839 d'une adaptation de l'ancien maître-autel de l'église Saint-Jacques. Avec l'aide de confréries, la restauration gagne les chapelles du tour du choeur, qui reçoivent à l'occasion lambris et fermetures en bois. Les modestes reliquaires du chef et de la main du saint martyr font place en 1828 et 1829 à deux châsses en bronze du parisien Louis-Stanislas Lenoir-Ravrio. Enfin, le bois de la

vraie Croix est enchâssé en 1835 dans une nouvelle croix d'argent doré, ouvragée par l'orfèvre saint-quentinois Philippe Auguste Rigeasse. L'arrivée de l'architecte Pierre Bénard en 1856 permet d'entreprendre une restauration intérieure et systématique de l'édifice. Elle est menée jusqu'à la fin du siècle dans le respect du style néogothique, considéré comme le seul capable de traduire le sentiment religieux et de s'adapter à l'architecture du monument. L'église reçoit alors un ensemble de verrières, sortant d'abord des ateliers parisiens d'Adolphe-Napoléon Didron et de Claudius Lavergne, puis surtout du Saint-quentinois Auguste Tallon. Une ornementation sculptée ou peinte et l'installation d'un nouveau mobilier, parfois monumental, accompagnent cette réhabilitation. À quelques exceptions près, les artistes sollicités sont réputés dans le domaine du décor et de l'ameublement religieux, tels le peintre Désiré Laugée, l'atelier lillois du sculpteur Buisine, les orfèvres et bronziers parisiens Trioullier ou encore les sculpteurs Francis et Aimé Jacquier, de Caen. La Première Guerre mondiale réduit à néant ou presque, ces efforts persévérants. Jusqu'en 1917, seules les verrières semblent victimes du conflit, endommagées le 1er juillet 1916 par l'explosion d'un dépôt de munitions installé à la gare. La menace s'appesantit au début de l'année 1917, avec le déplacement de la zone de combats à l'ouest de Saint-Quentin. Tandis que les habitants sont évacués en mars, le commandement allemand fait procéder à la dépose de plusieurs verrières anciennes, envoyées à Maubeuge avec les six statues les plus précieuses de la basilique. Ces dernières y participent aux collections du musée temporaire « Au pauvre Diable » où elles sont exposées avec d'autres exemples de l'art français, dont les célèbres pastels de Maurice-Quentin de La Tour. En avril 1917, le ralentissement occasionnel des tirs d'artillerie permet encore la dépose d'autres panneaux vitrés et oeuvres d'art, les meubles et objets moins remarquables étant abandonnés à leur sort. L'incendie du 15 août 1917 atteint les stalles et les lambris du chœur, et l'effondrement de la voûte au cours des mois suivants écrase le mobilier encore présent, exposant en outre l'intérieur de l'église aux intempéries. Le rétablissement de la paix s'accompagne du retour des oeuvres d'art déposées. De nouvelles cloches sont baptisées en 1922 et, fidèles à la tradition, les paroissiens offrent statues, reliquaires, verrières et objets de culte qui ornent l'église provisoire installée dans la basilique en restauration. Il faut attendre la période qui sépare la Seconde Guerre mondiale de l'inauguration du monument en 1956, pour que soient reposées les anciennes verrières restaurées et que soient réalisés de nouveaux vitraux, confiés équitablement à la Société des vitraux d'art des Gobelins et au verrier Jean Labouret. Quant à l'orgue, dont seul le buffet subsiste, un nouvel instrument de 75 jeux est construit de 1961 à 1966 par la firme Haerpfer-Erman, de Boulay (Moselle), et inauguré le 27 mai 1967. La dernière intervention notable a occupé la décennie 1980 et concerne l'installation de verrières abstraites et figurées dans les baies du déambulatoire, de la chapelle Saint-Quentin et de la façade, par les verriers Jean-Jacques Gruber, Anne et Guy Le Chevallier.

Auteur(s) de l'oeuvre : Alain Gigot (architecte, auteur du modèle), Jacquier Francis et Aimé (sculpteur), , Buisine-Rigot, puis Buisine et Fils, La Statue Religieuse

Références documentaires

Documents d'archive

- AMH (Médiathèque du Patrimoine) : 81/02, carton 159.
- Société académique de Saint-Quentin. **Journal d'Edmond Oudart, secrétaire de l'église Saint-Quentin** (non coté).

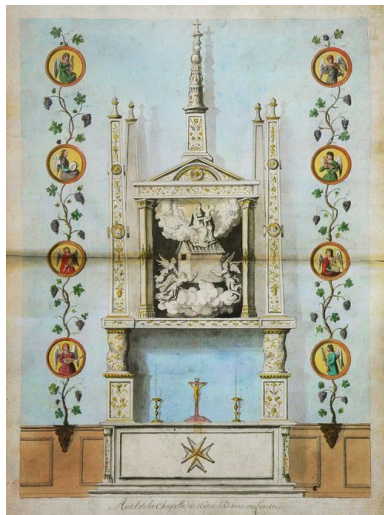
Documents figurés

- **Vue du sanctuaire et du maître autel du chœur de l'église de Saint Quentin, en 1789**, dessin à l'encre aquarellé, par Edouard Pingret, 1804. In : PINGRET, Edouard. *Vues extérieures et intérieures de l'église de Saint Quentin, ainsi que de plusieurs autres monuments de la dite église ; contenant légendes historiques, remarques et explications sur le martyr de saint Quentin*, 1804 (coll. part.).
folios 30 verso-31 recto
- **Autel de la Chapelle de Notre Dame de Lorette**, dessin à l'encre aquarellé, par Edouard Pingret, 1804. In : PINGRET, Edouard. *Vues extérieures et intérieures de l'Eglise de Saint Quentin, ainsi que de plusieurs autres Monuments de la dite église ; contenant Légendes historiques, Remarques et Explications sur le Martyr de saint Quentin*, 1804 (coll. part.).
folios 38 verso-39 recto
- **Saint-Quentin. La Basilique. Intérieur**. C. Bloch éditeur, [vers 1900]. Impr. photoméc. (carte postale).

Bibliographie

- BACQUET, Augustin. **Collégiale de Saint-Quentin - Aisne - Basilique mineure. Etude des carrelages, pavages, dalles tumulaires, plaques mortuaires, cénotaphes, sarcophages.** Etude lue au Congrès des Sociétés Savantes, Nice 1938, par Augustin Bacquet (architecte). 1948.
- BENARD, Pierre. **Considérations sur quelques anciennes peintures murales de l'Eglise de Saint-Quentin.** *Travaux de la Société académique des Sciences, Arts, Belles-Lettres et Agriculture de Saint-Quentin (Aisne)*, 3e série, t. 1, travaux de 1855 à 1857.
p. 351-364
- BENARD, Pierre. **Découvertes archéologiques dans la collégiale de Saint-Quentin.** *Travaux de la Société académique des Sciences, Arts, Belles-Lettres et Agriculture de Saint-Quentin (Aisne)*, 3e série, t. 6, travaux de 1864 à 1865.
p. 286-299
- DEBRIE, Christine. **Nicolas Blasset, Architecte et Sculpteur Ordinaire du Roi, 1600-1659.** Paris : Nouvelles Editions Latines, 1985.
p. 55, 273-275, 450
- DEMOULIN, Gustave. **Restauration décorative de la collégiale de Saint-Quentin.** *Travaux de la Société académique des Sciences, Arts, Belles-Lettres et Agriculture de Saint-Quentin (Aisne)*, 3e série, t. 2, travaux de 1858 à 1859.
p. 69-99
- DESAINS, Auguste. **Notes sur l'église de St-Quentin (Extraites d'un Manuscrit portant la date de 1744).** *Travaux de la Société académique des Sciences, Arts, Belles-Lettres et Agriculture de Saint-Quentin (Aisne)*, 3e série, t. 1, travaux de 1855 à 1857.
p. 58-59
- FRANCE. Corpus Vitrearum Medii Aevi. **Les vitraux de Paris, de la Région parisienne, de la Picardie et du Nord-Pas-de-Calais.** Recensement des vitraux anciens de la France, vol. 1. Paris : éditions du CNRS, 1978.
p. 166-169
- GOMART, Charles. **Siège et bataille de Saint-Quentin, en 1557**
GOMART, Charles. **Siège et bataille de Saint-Quentin, en 1557.** Valenciennes : A. Prignet imprimeur, 1850.
p. 55
- HADELN, Detlev von. **Das Museum AU PAUVRE DIABLE zu Maubeuge. Ausstellung der aus St. Quentin und Umgebung geretteten Kunstwerke.** Im Auftrage eines Armeekorps-Oberkommando herausgegeben von D. Frh v. Hadeln Lt. d. Res. Stuttgart : Verlag von Julius Hoffmann, 1917.
p. 3, 77, 78
- LECOCQ, Georges. **Journal de l'incendie & de la restauration de l'église de St-Quentin (1669-1681) par le chanoine De Croix, publié et annoté par Georges Lecocq.** Saint-Quentin : Imprimerie Ch. Poette, 1877.
- **Procès-verbal de la pose solennelle d'une pierre, au massif de l'autel dédié à St Quentin, dans l'église paroissiale de ce nom, le jeudi 11 mai 1826, par les mains de S.A.R. Marie-Thérèse de France, (Madame la Dauphine) fille du roi Louis XVI.** Saint-Quentin : imprimerie de Tilloy, 1826.

Illustrations



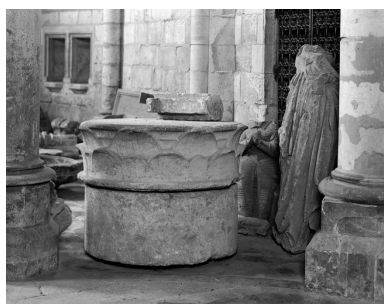
Dessin de l'autel de la chapelle Notre-Dame de Lorette, avant 1789. Dessin aquarellé d'Edouard Pingret en 1804 (In : Vues extérieures et intérieures de l'église de Saint Quentin...).
Phot. Riboulleau Christiane,
Autr. Edouard Pingret
IVR22_20110201027NUCA



Dessin de l'ancien maître autel et de sa balustrade, avant 1789. Dessin aquarellé d'Edouard Pingret, en 1804 (In : Vues extérieures et intérieures de l'église de Saint Quentin...).
Phot. Riboulleau Christiane,
Autr. Edouard Pingret
IVR22_20110201026NUCA



Carte postale représentant l'aménagement intérieur de la basilique vers 1900.
Phot. Laurent Jumel (reproduction)
IVR22_19970201539ZB



Vue d'un dépôt lapidaire.
Phot. Thierry Lefébure
IVR22_20010201975V



Calice.
Phot. Thierry Lefébure
IVR22_20090200013NUCA



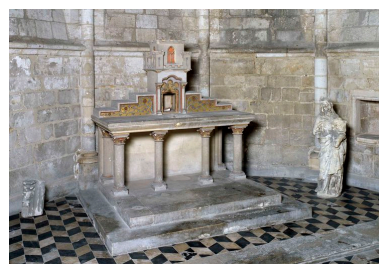
Aiguière et son bassin.
Phot. Thierry Lefébure
IVR22_20090200084XA



Détail du dallage de la chapelle axiale.
Phot. Thierry Lefébure
IVR22_20090200190XA



Élément de relief : religieux dans un bateau.
Phot. Thierry Lefébure
IVR22_20090200192XA



Autel secondaire de la chapelle Sainte-Croix.
Phot. Thierry Lefébure
IVR22_20090200371XA



Statue virile en calcaire, 19e siècle ?
Phot. Thierry Lefébure
IVR22_20090200198XA



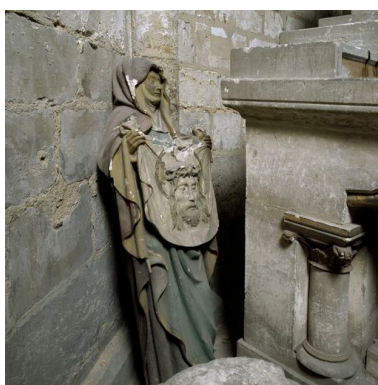
Statue du Christ au tombeau, plâtre, seconde moitié du 19e siècle.
Phot. Thierry Lefébure
IVR22_20090200199XA



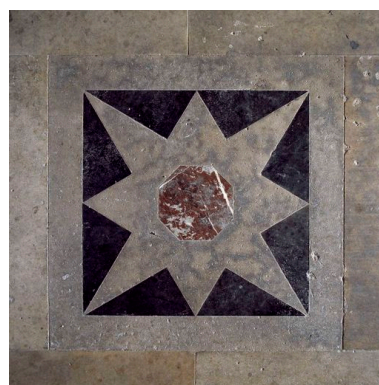
Vue d'un bénitier.
Phot. Thierry Lefébure
IVR22_20090200418XA



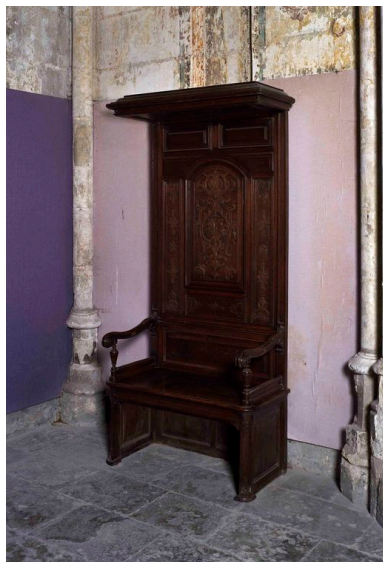
Statue de sainte Véronique, provenant du monument commémoratif de l'archiprêtre Gobaille, plâtre, vers 1875.
Phot. Thierry Lefébure
IVR22_20090200200XA



Statue de sainte Véronique, provenant du monument commémoratif de l'archiprêtre Gobaille, plâtre, vers 1875.
Phot. Thierry Lefébure
IVR22_20090200201XA



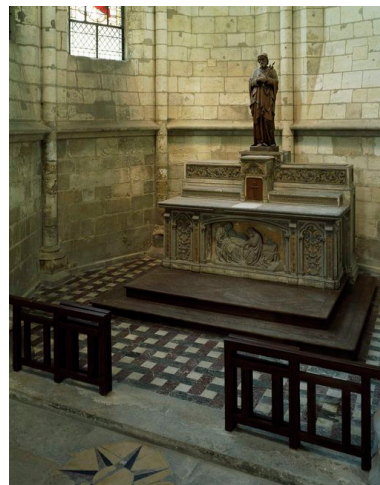
Vue d'une étoile en marbres divers, ornant le dallage, 17e ou 18e siècle.
Phot. Thierry Lefébure
IVR22_20090200229XA



Siège de célébrant, seconde moitié du 19e siècle.
Phot. Thierry Lefébure
IVR22_20100200006XA



Bénitier en marbre, 17e ou 18e siècle.
Phot. Thierry Lefébure
IVR22_20100200012XA



Vue de l'autel de Saint-Joseph, calcaire, oeuvre des ateliers Buisine, 1868.
Phot. Thierry Lefébure
IVR22_20100200091VA



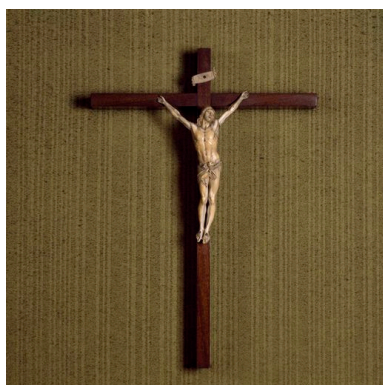
Clôture de chapelle en fer forgé, seconde moitié du 19e siècle.
Phot. Thierry Lefébure
IVR22_20100200100VA



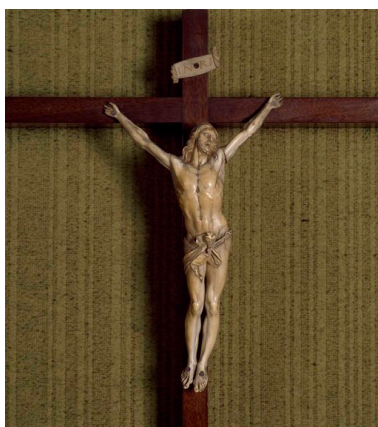
Vue d'une châsse, première moitié du 20e siècle.
Phot. Thierry Lefébure
IVR22_20100200122XA



Statue en bois de saint Bonaventure, années 1860.
Phot. Thierry Lefébure
IVR22_20100200129XA



Crucifix, bois et ivoire.
Phot. Thierry Lefébure
IVR22_20100200228XA



Crucifix en bois et ivoire : vue du Christ.



Vue de la chape d'un ornement rouge.
Phot. Thierry Lefébure
IVR22_20100200288NUCA

Phot. Thierry Lefébure
IVR22_20100200229XA



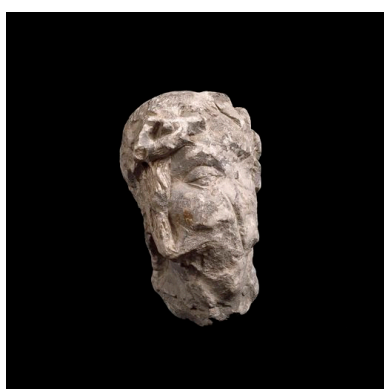
Détail de la chape d'un
ornement rouge : le chaperon.
Phot. Thierry Lefébure
IVR22_20100200289XA



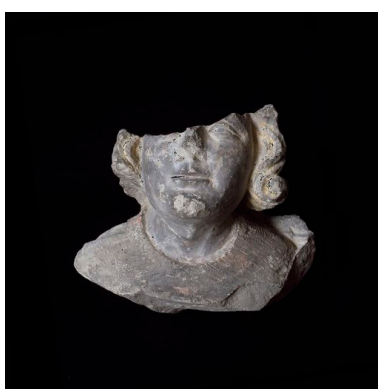
Première pierre, posée en
1811, provenant d'un autel ?
Phot. Thierry Lefébure
IVR22_20100200052XA



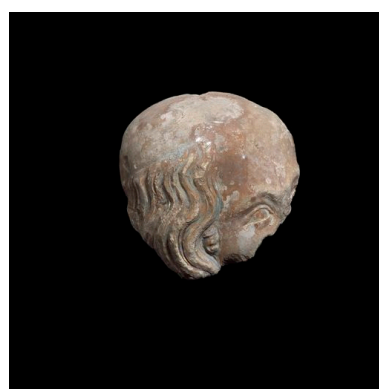
Tête féminine, d'époque
médiévale (calcaire).
Phot. Thierry Lefébure
IVR22_20100200026XA



Visage d'un "Ecce Homo", milieu
du 16e siècle (dépôt lapidaire).
Phot. Thierry Lefébure
IVR22_20100200024XA



Visage d'homme provenant
d'une statue ou d'un culot
figuré (dépôt lapidaire).
Phot. Thierry Lefébure
IVR22_20100200022XA



Fragment d'un personnage,
provenant d'un relief du
14e siècle (dépôt lapidaire).
Phot. Thierry Lefébure
IVR22_20100200023XA



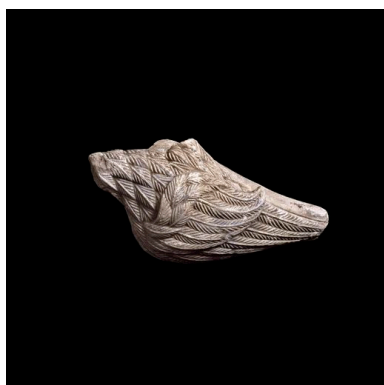
Corps d'un personnage
masculin (dépôt lapidaire).
Phot. Thierry Lefébure
IVR22_20100200027XA



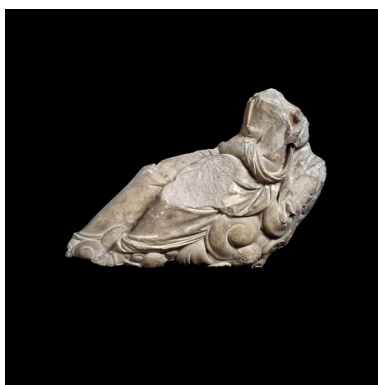
Partie inférieure du corps d'un
religieux agenouillé (dépôt lapidaire)
Phot. Thierry Lefébure
IVR22_20100200029XA



Moitié inférieure d'une
statue (dépôt lapidaire).
Phot. Thierry Lefébure
IVR22_20100200036XA



Corps d'un oiseau (dépôt lapidaire).
Phot. Thierry Lefébure
IVR22_20100200037XA



Assomption de la
Vierge (dépôt lapidaire).
Phot. Thierry Lefébure
IVR22_20100200038XA



Fragment d'un religieux portant
une chape (dépôt lapidaire).
Phot. Thierry Lefébure
IVR22_20100200040XA



Vue partielle d'un
des dépôts lapidaires.
Phot. Thierry Lefébure
IVR22_20100200068XA



Élément d'une statue
(dépôt lapidaire).
Phot. Thierry Lefébure
IVR22_20100200071XA



Élément d'une statue (revers).
Phot. Thierry Lefébure
IVR22_20100200072XA



Partie inférieure d'une statue ou
d'un relief, réalisé vers 1500 (saint
Michel terrassant le dragon ?).
Phot. Thierry Lefébure
IVR22_20100200073XA



Statue d'un chanoine en
prière (dépôt lapidaire).
Phot. Thierry Lefébure
IVR22_20100200074XA



Statue d'un chanoine en prière, vue
de trois-quarts (dépôt lapidaire).
Phot. Thierry Lefébure
IVR22_20100200075XA



Statue d'homme agenouillé
(dépôt lapidaire).
Phot. Thierry Lefébure
IVR22_20100200076XA



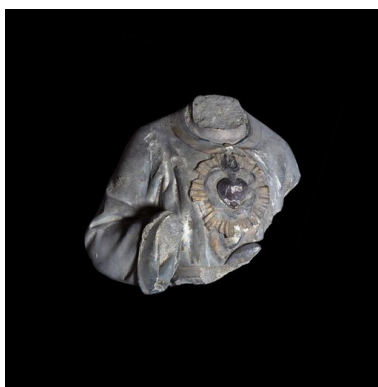
Statue d'homme agenouillé,
vue de dos (dépôt lapidaire).
Phot. Thierry Lefébure
IVR22_20100200077XA



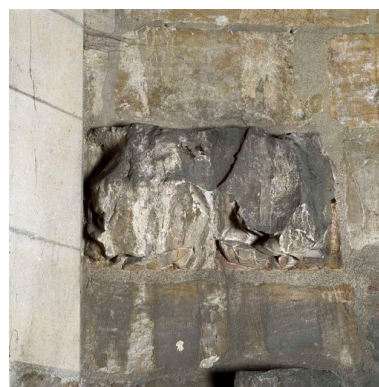
Élément d'un personnage
drapé (dépôt lapidaire).
Phot. Thierry Lefébure
IVR22_20100200078XA



Buste viril (dépôt lapidaire).
Phot. Thierry Lefébure
IVR22_20100200079XA



Élément d'un groupe de saint Joseph
et de l'Enfant Jésus, seconde moitié
du 19e siècle (dépôt lapidaire).
Phot. Thierry Lefébure
IVR22_20100200080XA



Fragment de relief, scellé
dans la maçonnerie du
monument : scène de martyre ?
Phot. Thierry Lefébure
IVR22_20100200133XA

Dossiers liés

Objet(s) contenu(s) dans l'édifice :

Ancien jubé (détruit) (IM02004711) Hauts-de-France, Aisne, Saint-Quentin, Ancienne collégiale royale, actuellement basilique Saint-Quentin

Armoire à reliquaires, dite Trésor ou Trésorerie (IM02004709) Hauts-de-France, Aisne, Saint-Quentin, Ancienne collégiale royale, actuellement basilique Saint-Quentin

Baiser de paix (IM02004700) Hauts-de-France, Aisne, Saint-Quentin, Ancienne collégiale royale, actuellement basilique Saint-Quentin

Banc-coffre (IM02004708) Hauts-de-France, Aisne, Saint-Quentin, Ancienne collégiale royale, actuellement basilique Saint-Quentin

Cadre du tableau de la Mise au tombeau, dite Embaumement du Christ (IM02004591) Hauts-de-France, Aisne, Saint-Quentin, Ancienne collégiale royale, actuellement basilique Saint-Quentin

Calice (n° 1) (IM02004677) Hauts-de-France, Aisne, Saint-Quentin, Ancienne collégiale royale, actuellement basilique Saint-Quentin

Calice (n° 2) (IM02004678) Hauts-de-France, Aisne, Saint-Quentin, Ancienne collégiale royale, actuellement basilique Saint-Quentin

Calice (n° 2) (IM02004636) Hauts-de-France, Aisne, Aisne, Dépôt diocésain d'oeuvres d'art

Calice (n° 3) (IM02004665) Hauts-de-France, Aisne, Aisne, Dépôt diocésain d'oeuvres d'art

Calice (n° 4) (IM02004666) Hauts-de-France, Aisne, Aisne, Dépôt diocésain d'oeuvres d'art

Calice de style néo-gothique (n° 1) (IM02004635) Hauts-de-France, Aisne, Aisne, Dépôt diocésain d'oeuvres d'art

Calice et sa patène (ensemble n° 1) (IM02004667) Hauts-de-France, Aisne, Aisne, Dépôt diocésain d'oeuvres d'art

Calice et sa patène (ensemble n° 2) (IM02004668) Hauts-de-France, Aisne, Aisne, Dépôt diocésain d'oeuvres d'art

Calice et sa patène (ensemble n° 3) (IM02004669) Hauts-de-France, Aisne, Aisne, Dépôt diocésain d'oeuvres d'art

Carrelage de sol (IM02004703) Hauts-de-France, Aisne, Saint-Quentin, Ancienne collégiale royale, actuellement basilique Saint-Quentin

Carrelage de sol (décor intérieur) dit labyrinthe (IM02004554) Hauts-de-France, Aisne, Saint-Quentin, Ancienne collégiale royale, actuellement basilique Saint-Quentin

Chapiteau (disparu) (IM02004568) Hauts-de-France, Aisne, Saint-Quentin, Ancienne collégiale royale, actuellement basilique Saint-Quentin

Chemin de croix, de style néo-gothique (IM02004690) Hauts-de-France, Aisne, Saint-Quentin, Ancienne collégiale royale, actuellement basilique Saint-Quentin

Ciboire (IM02004679) Hauts-de-France, Aisne, Saint-Quentin, Ancienne collégiale royale, actuellement basilique Saint-Quentin

Ciboire (n° 1) (IM02004672) Hauts-de-France, Aisne, Aisne, Dépôt diocésain d'oeuvres d'art

Ciboire (n° 2) (IM02004673) Hauts-de-France, Aisne, Aisne, Dépôt diocésain d'oeuvres d'art

Clef de voûte ? (décor d'architecture) : éclipse de soleil, scènes de martyr (IM02004729) Hauts-de-France, Aisne, Saint-Quentin, Ancienne collégiale royale, actuellement basilique Saint-Quentin

Clôture d'autel (table de communion) de la chapelle de la Vierge (IM02004686) Hauts-de-France, Aisne, Saint-Quentin, Ancienne collégiale royale, actuellement basilique Saint-Quentin

Clôture de la chapelle du Sépulcre (IM02004659) Hauts-de-France, Aisne, Saint-Quentin, Ancienne collégiale royale, actuellement basilique Saint-Quentin

Colombe de baptême (IM02004701) Hauts-de-France, Aisne, Saint-Quentin, Ancienne collégiale royale, actuellement basilique Saint-Quentin

Crèche (IM02004656) Hauts-de-France, Aisne, Saint-Quentin, Ancienne collégiale royale, actuellement basilique Saint-Quentin

Croix-reliquaire de la Vraie Croix (IM02004680) Hauts-de-France, Aisne, Saint-Quentin, Ancienne collégiale royale, actuellement basilique Saint-Quentin

Crosse pastorale de Monseigneur Deramecourt, évêque de Soissons, Laon et Saint-Quentin (IM02004676) Hauts-de-France, Aisne, Aisne, Dépôt diocésain d'oeuvres d'art

Dalle funéraire à effigie gravée de Jean Béringier, chanoine de Saint-Quentin (IM02004560) Hauts-de-France, Aisne, Saint-Quentin, Ancienne collégiale royale, actuellement basilique Saint-Quentin

Dalle funéraire à effigie gravée de Marie Le Cat, béguine (IM02004558) Hauts-de-France, Aisne, Saint-Quentin, Ancienne collégiale royale, actuellement basilique Saint-Quentin

Dalle funéraire à effigie gravée de Mehaus Patrelote (IM02004557) Hauts-de-France, Aisne, Saint-Quentin, Ancienne collégiale royale, actuellement basilique Saint-Quentin

Dalle funéraire d'Esprit Joseph Rayer (IM02004638) Hauts-de-France, Aisne, Saint-Quentin, Ancienne collégiale royale, actuellement basilique Saint-Quentin

Élément d'une oeuvre de fonction non identifiée (IM02004655) Hauts-de-France, Aisne, Saint-Quentin, Ancienne collégiale royale, actuellement basilique Saint-Quentin

Élément d'une statue virile (?) colossale (IM02004726) Hauts-de-France, Aisne, Saint-Quentin, Ancienne collégiale royale, actuellement basilique Saint-Quentin

Élément d'un monument funéraire : priant (IM02004646) Hauts-de-France, Aisne, Saint-Quentin, Ancienne collégiale royale, actuellement basilique Saint-Quentin

Élément de retable (haut-relief) : Calvaire avec sainte Madeleine, saint Nicolas (?) et sainte Catherine (?) (IM02004570) Hauts-de-France, Aisne, Saint-Quentin, Ancienne collégiale royale, actuellement basilique Saint-Quentin

Élément de verrière à personnages : apôtre ? (baie 14) (IM02004597) Hauts-de-France, Aisne, Saint-Quentin, Ancienne collégiale royale, actuellement basilique Saint-Quentin

Élément de verrière à personnages : saint (baie 12) (IM02004595) Hauts-de-France, Aisne, Saint-Quentin, Ancienne collégiale royale, actuellement basilique Saint-Quentin

Élément de verrière à personnages : saint diacre (baie 13) (IM02004596) Hauts-de-France, Aisne, Saint-Quentin, Ancienne collégiale royale, actuellement basilique Saint-Quentin

Élément de verrière à personnages : sainte Apolline, dite sainte Agathe (baie 11) (IM02004594) Hauts-de-France, Aisne, Saint-Quentin, Ancienne collégiale royale, actuellement basilique Saint-Quentin

Élément de verrière à personnages : saint Jean-Baptiste (baie 15) (IM02004598) Hauts-de-France, Aisne, Saint-Quentin, Ancienne collégiale royale, actuellement basilique Saint-Quentin

Élément de verrière à personnages : saint Paul (baie 16) (IM02004599) Hauts-de-France, Aisne, Saint-Quentin, Ancienne collégiale royale, actuellement basilique Saint-Quentin

Élément de verrière figurée : saint Claude (baie 33) (IM02004601) Hauts-de-France, Aisne, Saint-Quentin, Ancienne collégiale royale, actuellement basilique Saint-Quentin

Élément du monument funéraire du chanoine Jacques Chanterel (statue d'applique) : le chanoine Jacques Chanterel en prière (IM02004569) Hauts-de-France, Aisne, Saint-Quentin, Ancienne collégiale royale, actuellement basilique Saint-Quentin

Éléments d'une nappe d'autel : scènes du martyr et de l'invention des reliques de saint Quentin, la collégiale et ses saints protecteurs (IM02004713) Hauts-de-France, Aisne, Saint-Quentin, Ancienne collégiale royale, actuellement basilique Saint-Quentin

Éléments d'un groupe sculpté : sainte Anne et la Vierge (IM02004575) Hauts-de-France, Aisne, Saint-Quentin, Ancienne collégiale royale, actuellement basilique Saint-Quentin

Éléments d'un relief : l'Arbre de Jessé (IM02004654) Hauts-de-France, Aisne, Saint-Quentin, Ancienne collégiale royale, actuellement basilique Saint-Quentin

Éléments d'un revêtement de sol (mosaïque) : motif géométrique (IM02004553) Hauts-de-France, Aisne, Saint-Quentin, Ancienne collégiale royale, actuellement basilique Saint-Quentin

Éléments de l'ancien carrelage de sol du sanctuaire (IM02004706) Hauts-de-France, Aisne, Saint-Quentin, Ancienne collégiale royale, actuellement basilique Saint-Quentin

Éléments de l'ancienne clôture de chœur (vantaux), devenus clôture de chapelle (IM02004657) Hauts-de-France, Aisne, Saint-Quentin, Ancienne collégiale royale, actuellement basilique Saint-Quentin

Éléments de l'autel secondaire de la Vierge : autel tombeau, tabernacle (IM02004684) Hauts-de-France, Aisne, Saint-Quentin, Ancienne collégiale royale, actuellement basilique Saint-Quentin

Éléments des deux plaques obituaires de François de Sons, et de son fils François (ensemble de quatre pilastres) (IM02004581) Hauts-de-France, Aisne, Saint-Quentin, Ancienne collégiale royale, actuellement basilique Saint-Quentin

Éléments de verrière figurée : drapiers, saint Quentin, portefaix ? (baie 40) (IM02004603) Hauts-de-France, Aisne, Saint-Quentin, Ancienne collégiale royale, actuellement basilique Saint-Quentin

Éléments du monument funéraire du chanoine Thomas Pérignon (groupe sculpté) : Apparition du Christ à saint Thomas, dite Incrédulité de saint Thomas (IM02004571) Hauts-de-France, Aisne, Saint-Quentin, Ancienne collégiale royale, actuellement basilique Saint-Quentin

Ensemble de cinq verrières abstraites (baies 56, 58, 63, 120, 121) (IM02004642) Hauts-de-France, Aisne, Saint-Quentin, Ancienne collégiale royale, actuellement basilique Saint-Quentin

Ensemble de deux clôtures (IM02004722) Hauts-de-France, Aisne, Saint-Quentin, Ancienne collégiale royale, actuellement basilique Saint-Quentin

Ensemble de deux fermetures de baie (IM02004662) Hauts-de-France, Aisne, Saint-Quentin, Ancienne collégiale royale, actuellement basilique Saint-Quentin

Ensemble de deux garde-corps (en pendant) (IM02004721) Hauts-de-France, Aisne, Saint-Quentin, Ancienne collégiale royale, actuellement basilique Saint-Quentin

Ensemble de deux graffitis : dessins de roses (IM02004556) Hauts-de-France, Aisne, Saint-Quentin, Ancienne collégiale royale, actuellement basilique Saint-Quentin

Ensemble de deux peintures monumentales (décor intérieur) : scènes du martyr de saint Quentin (?), les chanoines Oudard de Hiencourt (?) et Grégoire de Ferrière en prière (IM02004723) Hauts-de-France, Aisne, Saint-Quentin, Ancienne collégiale royale, actuellement basilique Saint-Quentin

Ensemble de deux stalles (IM02004725) Hauts-de-France, Aisne, Saint-Quentin, Ancienne collégiale royale, actuellement basilique Saint-Quentin

Ensemble de deux statues (petites natures) en pendant : saint Quentin, Vierge à l'Enfant (IM02004580) Hauts-de-France, Aisne, Saint-Quentin, Ancienne collégiale royale, actuellement basilique Saint-Quentin

Ensemble de deux statues en pendant (grandeur nature) : saint Pierre et saint Paul (IM02004696) Hauts-de-France, Aisne, Saint-Quentin, Ancienne collégiale royale, actuellement basilique Saint-Quentin

Ensemble de deux tableaux en pendant : le Christ servi par les anges, le Christ et la Samaritaine (IM02004685) Hauts-de-France, Aisne, Saint-Quentin, Ancienne collégiale royale, actuellement basilique Saint-Quentin

Ensemble de deux verrières décoratives (baies 118 et 230) (IM02004651) Hauts-de-France, Aisne, Saint-Quentin, Ancienne collégiale royale, actuellement basilique Saint-Quentin

Ensemble de deux verrières décoratives (baies 119, 229) (IM02004663) Hauts-de-France, Aisne, Saint-Quentin, Ancienne collégiale royale, actuellement basilique Saint-Quentin

Ensemble de deux verrières détruites (verrière figurée, verrière à personnages) : histoire de la dévotion au Sacré-Coeur (baies 47, 119) (IM02004710) Hauts-de-France, Aisne, Saint-Quentin, Ancienne collégiale royale, actuellement basilique Saint-Quentin

Ensemble de dix statues (décor intérieur) : saints patrons des anciennes paroisses de Saint-Quentin (IM02004652) Hauts-de-France, Aisne, Saint-Quentin, Ancienne collégiale royale, actuellement basilique Saint-Quentin

Ensemble de huit verrières abstraites (baies 101 à 108) (IM02004632) Hauts-de-France, Aisne, Saint-Quentin, Ancienne collégiale royale, actuellement basilique Saint-Quentin

Ensemble de quatre verrières décoratives (baies 3 à 6) (IM02004630) Hauts-de-France, Aisne, Saint-Quentin, Ancienne collégiale royale, actuellement basilique Saint-Quentin

Ensemble des deux consoles des statues de saint Quentin et de la Vierge (IM02004702) Hauts-de-France, Aisne, Saint-Quentin, Ancienne collégiale royale, actuellement basilique Saint-Quentin

Ensemble des deux peintures monumentales de la clôture de choeur : notations musicales (IM02003034) Hauts-de-France, Aisne, Saint-Quentin, Ancienne collégiale royale, actuellement basilique Saint-Quentin

Ensemble de six verrières abstraites (baies 109 à 114) (IM02004633) Hauts-de-France, Aisne, Saint-Quentin, Ancienne collégiale royale, actuellement basilique Saint-Quentin

Ensemble des monuments funéraires et commémoratifs de la basilique (IM02004644) Hauts-de-France, Aisne, Saint-Quentin, Ancienne collégiale royale, actuellement basilique Saint-Quentin

Ensemble des peintures monumentales de la chapelle Notre-Dame-de-Labon : scènes du Nouveau Testament (IM02003039) Hauts-de-France, Aisne, Saint-Quentin, Ancienne collégiale royale, actuellement basilique Saint-Quentin

Ensemble des peintures monumentales de la chapelle Sainte-Madeleine : scènes de la vie de sainte Madeleine (IM02003036) Hauts-de-France, Aisne, Saint-Quentin, Ancienne collégiale royale, actuellement basilique Saint-Quentin

Ensemble des quatre vantaux des deux portes latérales du choeur (oeuvres disparues) (IM02004551) Hauts-de-France, Aisne, Saint-Quentin, Ancienne collégiale royale, actuellement basilique Saint-Quentin

Ensemble des six statues (petites natures) de l'ancien maître autel : Vierge à l'Enfant, saint Quentin, Charlemagne, Saint Louis, Aaron, Melchisédech (IM02004573) Hauts-de-France, Aisne, Saint-Quentin, Ancienne collégiale royale, actuellement basilique Saint-Quentin

Ensemble des verrières de la basilique (IM02004550) Hauts-de-France, Aisne, Saint-Quentin, Ancienne collégiale royale, actuellement basilique Saint-Quentin

Escalier de l'orgue (IM02004728) Hauts-de-France, Aisne, Saint-Quentin, Ancienne collégiale royale, actuellement basilique Saint-Quentin

Fauteuil de célébrant (IM02004719) Hauts-de-France, Aisne, Saint-Quentin, Ancienne collégiale royale, actuellement basilique Saint-Quentin

Fonts baptismaux (cuve baptismale à infusion) (IM02004717) Hauts-de-France, Aisne, Saint-Quentin, Ancienne collégiale royale, actuellement basilique Saint-Quentin

Fonts baptismaux (cuve baptismale à infusion) et leur couvercle (IM02004639) Hauts-de-France, Aisne, Saint-Quentin, Ancienne collégiale royale, actuellement basilique Saint-Quentin

Fût de colonne, remployé en sarcophage de saint Quentin (IM02004583) Hauts-de-France, Aisne, Saint-Quentin, Ancienne collégiale royale, actuellement basilique Saint-Quentin

Grand orgue à positif (IM02004587) Hauts-de-France, Aisne, Saint-Quentin, Ancienne collégiale royale, actuellement basilique Saint-Quentin

Groupe sculpté : la Visitation (IM02004576) Hauts-de-France, Aisne, Saint-Quentin, Ancienne collégiale royale, actuellement basilique Saint-Quentin

Groupe sculpté (disparu) : Saint Nicolas avec un donateur et deux autres personnages (IM02004578) Hauts-de-France, Aisne, Saint-Quentin, Ancienne collégiale royale, actuellement basilique Saint-Quentin

Haut-relief (décor d'architecture, décor intérieur) : deux chanoines priant la Vierge (IM02004718) Hauts-de-France, Aisne, Saint-Quentin, Ancienne collégiale royale, actuellement basilique Saint-Quentin

Haut-relief (décor d'architecture, décor intérieur) : Dieu le Père adoré par deux anges, Adam et Eve après la faute, l'Arbre de Jessé (IM02004615) Hauts-de-France, Aisne, Saint-Quentin, Ancienne collégiale royale, actuellement basilique Saint-Quentin

Livre manuscrit : L'Authentique ou Livre de la passion de saint Quentin, dit manuscrit du chanoine Raimbert (IM02004566) Hauts-de-France, Aisne, Saint-Quentin, Ancienne collégiale royale, actuellement basilique Saint-Quentin

Livre manuscrit : Martyrologe-obituaire du chapitre de la collégiale de Saint-Quentin (IM02004586) Hauts-de-France, Aisne, Saint-Quentin, Ancienne collégiale royale, actuellement basilique Saint-Quentin

Manuscrit (livre manuscrit) et son plat de livre liturgique : Evangélaire (IM02004563) Hauts-de-France, Aisne, Saint-Quentin, Ancienne collégiale royale, actuellement basilique Saint-Quentin

Monument commémoratif (gisant) de Charles-Florimond Tavernier (IM02004682) Hauts-de-France, Aisne, Saint-Quentin, Ancienne collégiale royale, actuellement basilique Saint-Quentin

Monument commémoratif de Bernard Jumentier (IM02004658) Hauts-de-France, Aisne, Saint-Quentin, Ancienne collégiale royale, actuellement basilique Saint-Quentin

Monument funéraire, dit du chanoine de Nocé (IM02004590) Hauts-de-France, Aisne, Saint-Quentin, Ancienne collégiale royale, actuellement basilique Saint-Quentin

Monument funéraire (?) : Vierge de Pitié avec saint Jacques et saint Nicolas présentant deux donateurs (IM02004561) Hauts-de-France, Aisne, Saint-Quentin, Ancienne collégiale royale, actuellement basilique Saint-Quentin

Niche et groupe sculpté : Crucifixion (IM02004614) Hauts-de-France, Aisne, Saint-Quentin, Ancienne collégiale royale, actuellement basilique Saint-Quentin

Ornement doré (chape, chasuble, dalmatique, étole, manipule, voile de lutrin, bourse de corporal) (IM02004733) Hauts-de-France, Aisne, Saint-Quentin, Ancienne collégiale royale, actuellement basilique Saint-Quentin

Ornement doré de style néogothique (chasuble, étole, manipule, voile de calice) (IM02004732) Hauts-de-France, Aisne, Saint-Quentin, Ancienne collégiale royale, actuellement basilique Saint-Quentin

Ornement polychrome, dit : ornement Salvatoris (chasuble, étole, manipule, voile de calice, bourse de corporal) (IM02004730) Hauts-de-France, Aisne, Saint-Quentin, Ancienne collégiale royale, actuellement basilique Saint-Quentin

Ornement rouge (chasuble, étole, manipule, voile de calice) (IM02004731) Hauts-de-France, Aisne, Saint-Quentin, Ancienne collégiale royale, actuellement basilique Saint-Quentin

Ostensoir-soleil (n° 1) (IM02004674) Hauts-de-France, Aisne, Aisne, Dépôt diocésain d'oeuvres d'art

Ostensoir-soleil (n° 2) (IM02004675) Hauts-de-France, Aisne, Aisne, Dépôt diocésain d'oeuvres d'art

Peinture monumentale : liste des donateurs et bienfaiteurs de la collégiale (IM02004660) Hauts-de-France, Aisne, Saint-Quentin, Ancienne collégiale royale, actuellement basilique Saint-Quentin

Peinture monumentale : sainte Marguerite et sainte Catherine (?) (IM02004695) Hauts-de-France, Aisne, Saint-Quentin, Ancienne collégiale royale, actuellement basilique Saint-Quentin

Peinture monumentale (décor intérieur) : saint Pierre et saint Paul aux pieds du Christ glorieux, Dieu le Père (IM02004661) Hauts-de-France, Aisne, Saint-Quentin, Ancienne collégiale royale, actuellement basilique Saint-Quentin

Peinture monumentale (détruite) : Christ en croix avec donateurs et leurs saints patrons (IM02003035) Hauts-de-France, Aisne, Saint-Quentin, Ancienne collégiale royale, actuellement basilique Saint-Quentin

Peinture monumentale du croisillon sud du grand transept : Calvaire (IM02003043) Hauts-de-France, Aisne, Saint-Quentin, Ancienne collégiale royale, actuellement basilique Saint-Quentin

Peinture monumentale du mur est de la chapelle Sainte-Madeleine (IM02003037) Hauts-de-France, Aisne, Saint-Quentin, Ancienne collégiale royale, actuellement basilique Saint-Quentin

Peinture monumentale du mur sud de la chapelle Notre-Dame-de-Labon (décor intérieur) : Adoration des bergers, Adoration des mages (IM02003040) Hauts-de-France, Aisne, Saint-Quentin, Ancienne collégiale royale, actuellement basilique Saint-Quentin

Peinture monumentale du tombeau en enfeu de Grégoire de Ferrière : saint Quentin glorieux encensé par deux anges (IM02003044) Hauts-de-France, Aisne, Saint-Quentin, Ancienne collégiale royale, actuellement basilique Saint-Quentin

Peintures monumentales des murs sud et ouest de la chapelle Sainte-Madeleine (IM02003038) Hauts-de-France, Aisne, Saint-Quentin, Ancienne collégiale royale, actuellement basilique Saint-Quentin

Peintures monumentales du mur est de la chapelle Notre-Dame-de-Labon : Pentecôte, Jugement dernier (IM02003042) Hauts-de-France, Aisne, Saint-Quentin, Ancienne collégiale royale, actuellement basilique Saint-Quentin

Peintures monumentales du mur ouest de la chapelle Notre-Dame-de-Labon : Montée au Calvaire, Déploration du Christ mort, Résurrection du Christ (IM02003041) Hauts-de-France, Aisne, Saint-Quentin, Ancienne collégiale royale, actuellement basilique Saint-Quentin

Plaque commémorative (détruite) de Maurice-Quentin de La Tour (IM02004567) Hauts-de-France, Aisne, Saint-Quentin, Ancienne collégiale royale, actuellement basilique Saint-Quentin

Plaque commémorative du chanoine Jacques Rohault (IM02004704) Hauts-de-France, Aisne, Saint-Quentin, Ancienne collégiale royale, actuellement basilique Saint-Quentin

Plaque commémorative romaine (disparue) : inscription votive au dieu Auguste et au dieu Volkanus (IM02004555) Hauts-de-France, Aisne, Saint-Quentin, Ancienne collégiale royale, actuellement basilique Saint-Quentin

Plaque funéraire de Florent de Champi, principal du collège des Bons-Enfants (IM02004562) Hauts-de-France, Aisne, Saint-Quentin, Ancienne collégiale royale, actuellement basilique Saint-Quentin

Plaque funéraire de Robert Le Listeur, chanoine de Saint-Quentin (IM02004559) Hauts-de-France, Aisne, Saint-Quentin, Ancienne collégiale royale, actuellement basilique Saint-Quentin

Plaque funéraire du chanoine Nicolas Lefebvre (IM02004645) Hauts-de-France, Aisne, Saint-Quentin, Ancienne collégiale royale, actuellement basilique Saint-Quentin

Plaque funéraire du chanoine Pierre Alavoine (IM02004640) Hauts-de-France, Aisne, Saint-Quentin, Ancienne collégiale royale, actuellement basilique Saint-Quentin

Plateau à burettes et ses deux burettes (IM02004671) Hauts-de-France, Aisne, Aisne, Dépôt diocésain d'oeuvres d'art

Portail Lamoureux (IM02004716) Hauts-de-France, Aisne, Saint-Quentin, Ancienne collégiale royale, actuellement basilique Saint-Quentin

Portail Saint-Quentin (IM02004715) Hauts-de-France, Aisne, Saint-Quentin, Ancienne collégiale royale, actuellement basilique Saint-Quentin

Relief : Conversion de saint Hubert (IM02004585) Hauts-de-France, Aisne, Saint-Quentin, Ancienne collégiale royale, actuellement basilique Saint-Quentin

Reliquaire de saint Victorice (IM02004720) Hauts-de-France, Aisne, Saint-Quentin, Ancienne collégiale royale, actuellement basilique Saint-Quentin

Reliquaire-monstrance de la main de saint Quentin (IM02004664) Hauts-de-France, Aisne, Saint-Quentin, Ancienne collégiale royale, actuellement basilique Saint-Quentin

Reliquaire-monstrance du chef de saint Quentin (IM02004694) Hauts-de-France, Aisne, Saint-Quentin, Ancienne collégiale royale, actuellement basilique Saint-Quentin

Retable de l'ancienne chapelle saint-Denis : scènes du martyr des saints Denis, Rustique et Eleuthère (IM02004687) Hauts-de-France, Aisne, Saint-Quentin, Ancienne collégiale royale, actuellement basilique Saint-Quentin

Sarcophage de saint Cassien (détruit) (IM02004582) Hauts-de-France, Aisne, Saint-Quentin, Ancienne collégiale royale, actuellement basilique Saint-Quentin

Sarcophage de saint Victorice (détruit) (IM02004584) Hauts-de-France, Aisne, Saint-Quentin, Ancienne collégiale royale, actuellement basilique Saint-Quentin

Statue : Vierge à l'Enfant (IM02004734) Hauts-de-France, Aisne, Saint-Quentin, Ancienne collégiale royale, actuellement basilique Saint-Quentin

Statue (grandeur nature) : la bienheureuse Jeanne d'Arc (IM02004692) Hauts-de-France, Aisne, Saint-Quentin, Ancienne collégiale royale, actuellement basilique Saint-Quentin

Statue (grandeur nature) : le Christ du Sacré-Coeur (IM02004641) Hauts-de-France, Aisne, Saint-Quentin, Ancienne collégiale royale, actuellement basilique Saint-Quentin

Statue (grandeur nature) : Vierge à l'Enfant, dite Marie Immaculée (IM02004698) Hauts-de-France, Aisne, Saint-Quentin, Ancienne collégiale royale, actuellement basilique Saint-Quentin

Statue (petite nature) : sainte Thérèse de l'Enfant Jésus (IM02004693) Hauts-de-France, Aisne, Saint-Quentin, Ancienne collégiale royale, actuellement basilique Saint-Quentin

Statue (petite nature) : Saint Michel terrassant le dragon (IM02004588) Hauts-de-France, Aisne, Saint-Quentin, Ancienne collégiale royale, actuellement basilique Saint-Quentin

Statue (petite nature) : saint Roch (IM02004688) Hauts-de-France, Aisne, Saint-Quentin, Ancienne collégiale royale, actuellement basilique Saint-Quentin

Statue (petite nature) : Vierge à l'Enfant, dite Notre-Dame de Labon ou Notre-Dame-la-Bonne (IM02004564) Hauts-de-France, Aisne, Saint-Quentin, Ancienne collégiale royale, actuellement basilique Saint-Quentin

Statue (petite nature) : Vierge à l'Enfant, dite Notre-Dame du Sacré-Coeur (IM02004697) Hauts-de-France, Aisne, Saint-Quentin, Ancienne collégiale royale, actuellement basilique Saint-Quentin

Statuette : saint Denis (IM02004705) Hauts-de-France, Aisne, Saint-Quentin, Ancienne collégiale royale, actuellement basilique Saint-Quentin

Statuette : saint Quentin (IM02004699) Hauts-de-France, Aisne, Saint-Quentin, Ancienne collégiale royale, actuellement basilique Saint-Quentin

Statuette (disparue) : Vierge à l'Enfant (IM02004572) Hauts-de-France, Aisne, Saint-Quentin, Ancienne collégiale royale, actuellement basilique Saint-Quentin

Statuette (disparue) : Vierge à l'Enfant, dite Vierge à l'Oiseau (IM02004565) Hauts-de-France, Aisne, Saint-Quentin, Ancienne collégiale royale, actuellement basilique Saint-Quentin

Suite des onze reliefs, de style néogothique, de la clôture de chœur : Apostolat et martyr de saint Quentin, invention et culte de ses reliques (seconde série) (IM02004689) Hauts-de-France, Aisne, Saint-Quentin, Ancienne collégiale royale, actuellement basilique Saint-Quentin

Suite des quinze reliefs (détruits) de la clôture de chœur : Apostolat et martyr de saint Quentin, invention et culte de ses reliques (première série) (IM02004653) Hauts-de-France, Aisne, Saint-Quentin, Ancienne collégiale royale, actuellement basilique Saint-Quentin

Tableau : la Circoncision de Jésus-Christ (IM02004712) Hauts-de-France, Aisne, Saint-Quentin, Ancienne collégiale royale, actuellement basilique Saint-Quentin

Tableau : le Christ mort (IM02004613) Hauts-de-France, Aisne, Saint-Quentin, Ancienne collégiale royale, actuellement basilique Saint-Quentin

Tableau : Mise au tombeau, dite Embaumement du Christ (IM02004589) Hauts-de-France, Aisne, Saint-Quentin, Ancienne collégiale royale, actuellement basilique Saint-Quentin

Tableau commémoratif des morts de la guerre de 1914-1918 (IM02004637) Hauts-de-France, Aisne, Saint-Quentin, Ancienne collégiale royale, actuellement basilique Saint-Quentin

Tombeau (gisant) de Pierre d'Estourmel et de sa fille Adrienne (IM02004648) Hauts-de-France, Aisne, Saint-Quentin, Ancienne collégiale royale, actuellement basilique Saint-Quentin

Tombeau en enfeu de Grégoire de Ferrière (IM02004681) Hauts-de-France, Aisne, Saint-Quentin, Ancienne collégiale royale, actuellement basilique Saint-Quentin

Tribune d'orgue (IM02004727) Hauts-de-France, Aisne, Saint-Quentin, Ancienne collégiale royale, actuellement basilique Saint-Quentin

Vantail (IM02004552) Hauts-de-France, Aisne, Saint-Quentin, Ancienne collégiale royale, actuellement basilique Saint-Quentin

Verrière (verrière figurée ; verrière à personnages) : Saint Pierre ; saint Paul ; monnayeur ; couple de donateurs (IM02004600) Hauts-de-France, Aisne, Saint-Quentin, Ancienne collégiale royale, actuellement basilique Saint-Quentin

Verrière à personnages : saintes (baie 47) (IM02004650) Hauts-de-France, Aisne, Saint-Quentin, Ancienne collégiale royale, actuellement basilique Saint-Quentin

Verrière à personnages : saint Jean, saint Jacques, saint Matthieu, saint Philippe (baie 200) (IM02004606) Hauts-de-France, Aisne, Saint-Quentin, Ancienne collégiale royale, actuellement basilique Saint-Quentin

Verrière à personnages : saint Luc, saint Jean (baie 206) (IM02004612) Hauts-de-France, Aisne, Saint-Quentin, Ancienne collégiale royale, actuellement basilique Saint-Quentin

Verrière à personnages : saint Marc, saint Matthieu (baie 205) (IM02004611) Hauts-de-France, Aisne, Saint-Quentin, Ancienne collégiale royale, actuellement basilique Saint-Quentin

Verrière à personnages : saint Paul, saint Pierre, saint Jacques, saint André (baie 204) (IM02004610) Hauts-de-France, Aisne, Saint-Quentin, Ancienne collégiale royale, actuellement basilique Saint-Quentin

Verrière à personnages : saint Quentin, saint Michel, saint Jean-Baptiste, l'Immaculée Conception (baie 100) (IM02004605) Hauts-de-France, Aisne, Saint-Quentin, Ancienne collégiale royale, actuellement basilique Saint-Quentin

Verrière à personnages : saint Quentin, saints missionnaires (baie 201) (IM02004607) Hauts-de-France, Aisne, Saint-Quentin, Ancienne collégiale royale, actuellement basilique Saint-Quentin

Verrière à personnages : saint Rieul, saint Marcel, saint Piat, saint Eugène (baie 202) (IM02004608) Hauts-de-France, Aisne, Saint-Quentin, Ancienne collégiale royale, actuellement basilique Saint-Quentin

Verrière à personnages : saint Simon, saint Thomas, saint Jude, saint Barthélemy (baie 203) (IM02004609) Hauts-de-France, Aisne, Saint-Quentin, Ancienne collégiale royale, actuellement basilique Saint-Quentin

Verrière figurée (verrière hagiographique) : histoire de saint Quentin (baie 41) (IM02004631) Hauts-de-France, Aisne, Saint-Quentin, Ancienne collégiale royale, actuellement basilique Saint-Quentin

Verrière figurée décorative, de style Art déco : la Sainte Communion (baie 48) (IM02004628) Hauts-de-France, Aisne, Saint-Quentin, Ancienne collégiale royale, actuellement basilique Saint-Quentin

Verrière figurée décorative, de style Art déco : sainte Thérèse de l'Enfant-Jésus (baie 55) (IM02004629) Hauts-de-France, Aisne, Saint-Quentin, Ancienne collégiale royale, actuellement basilique Saint-Quentin

Verrière légendaire (verrière hagiographique) : Dormition et Glorification de la Vierge (baie 2) (IM02004604) Hauts-de-France, Aisne, Saint-Quentin, Ancienne collégiale royale, actuellement basilique Saint-Quentin

Verrière légendaire (verrière hagiographique) : scènes de la vie de saint Etienne et invention de ses reliques (baie 0) (IM02004592) Hauts-de-France, Aisne, Saint-Quentin, Ancienne collégiale royale, actuellement basilique Saint-Quentin

Verrière légendaire (verrière hagiographique) : vie et martyre de sainte Barbe (baie 37) (IM02004602) Hauts-de-France, Aisne, Saint-Quentin, Ancienne collégiale royale, actuellement basilique Saint-Quentin

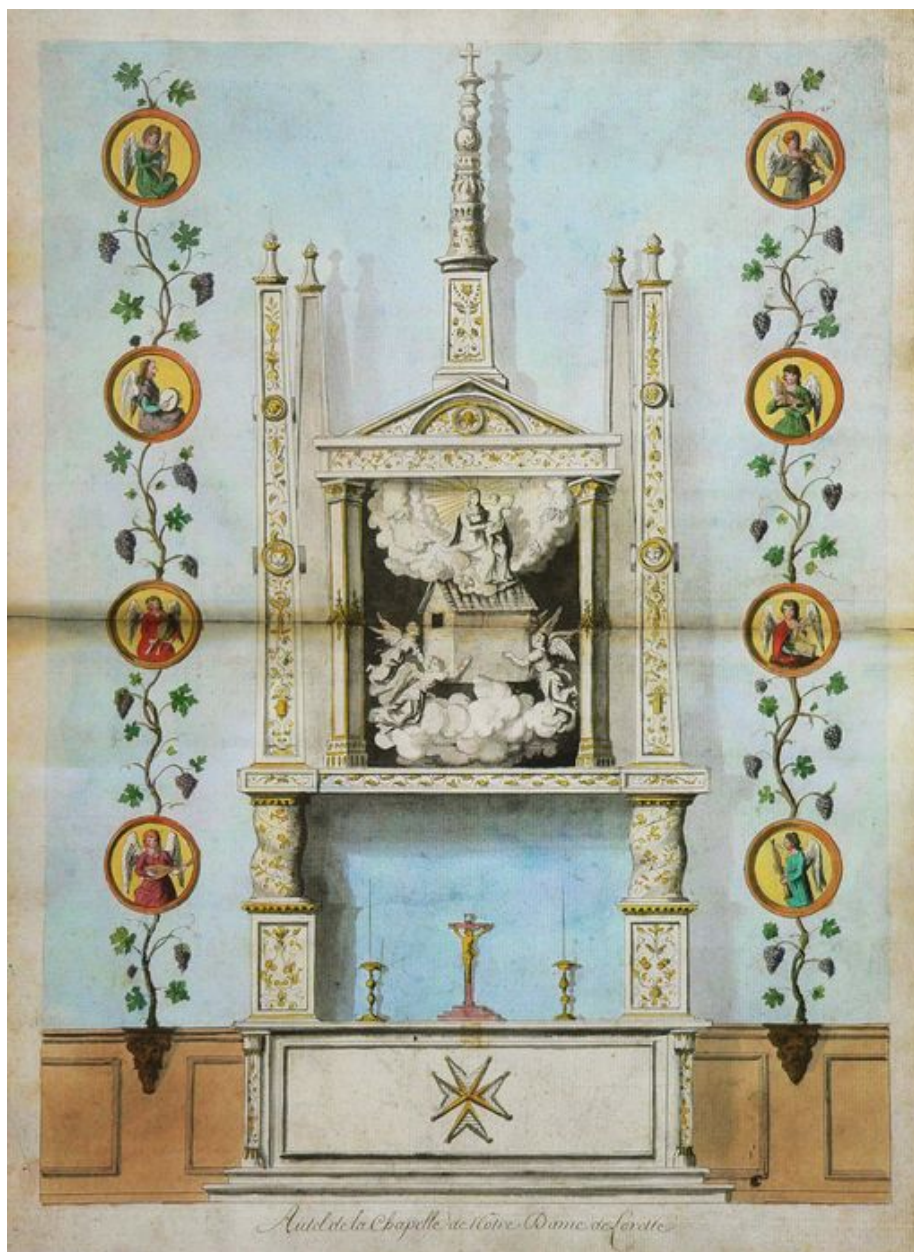
Verrière légendaire (verrière hagiographique) : vie et martyre de sainte Catherine (baie 39) (IM02004647) Hauts-de-France, Aisne, Saint-Quentin, Ancienne collégiale royale, actuellement basilique Saint-Quentin

Verrière légendaire (verrière hagiographique et typologique) : scènes de la vie de la Vierge et leurs préfigurations (baie 1) (IM02004593) Hauts-de-France, Aisne, Saint-Quentin, Ancienne collégiale royale, actuellement basilique Saint-Quentin

L'ancienne collégiale royale, puis église paroissiale, actuellement basilique Saint-Quentin (IA02001429) Hauts-de-France, Aisne, Saint-Quentin, place de la Basilique

Auteur(s) du dossier : Christiane Riboulleau

Copyright(s) : (c) Région Hauts-de-France - Inventaire général



Dessin de l'autel de la chapelle Notre-Dame de Lorette, avant 1789. Dessin aquarellé d'Edouard Pingret en 1804 (In : Vues extérieures et intérieures de l'église de Saint Quentin...).

Référence du document reproduit :

- **Vuës Extérieures et intérieures de l'Eglise de Saint Quentin, ainsi que de plusieurs autres Monuments de la dite Eglise ; Contenant Légendes historiques, Remarques et Explications sur le Martyr de Saint Quentin, par Edouard Pingret**

Dans : "Vuës Extérieures et intérieures de l'Eglise de Saint Quentin, ainsi que de plusieurs autres Monuments de la dite Eglise ; Contenant Légendes historiques, Remarques et Explications sur le Martyr de Saint Quentin, par Edouard Pingret", 1804, folios 38 verso-39 recto. Dessin aquarellé, 1er quart 19e siècle.

Collection particulière : Non coté

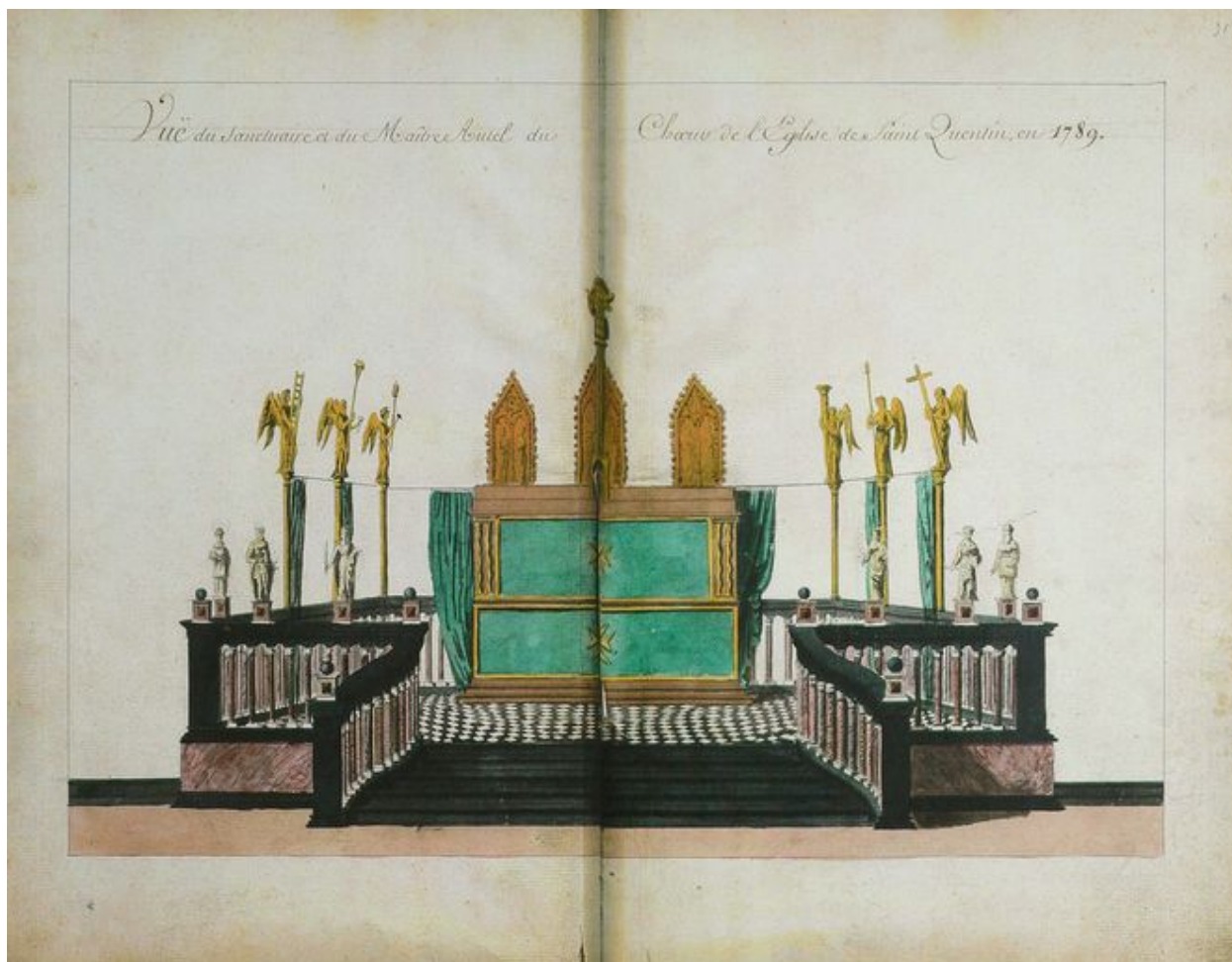
IVR22_20110201027NUCA

Auteur de l'illustration : Riboulleau Christiane

Auteur du document reproduit : Edouard Pingret

(c) Région Hauts-de-France - Inventaire général

reproduction soumise à autorisation du titulaire des droits d'exploitation



Dessin de l'ancien maître autel et de sa balustrade, avant 1789. Dessin aquarellé d'Edouard Pingret, en 1804 (In : Vues extérieures et intérieures de l'église de Saint Quentin...).

Référence du document reproduit :

- Dans : "Vuës Extérieures et intérieures de l'Eglise de Saint Quentin, ainsi que de plusieurs autres Monuments de la dite Eglise ; Contenant Légendes historiques, Remarques et Explications sur le Martyr de Saint Quentin, par Edouard Pingret", 1804, folios 30 verso-31 recto. Dessin aquarellé, 1er quart 19e siècle.

IVR22_20110201026NUCA

Auteur de l'illustration : Riboulleau Christiane

Auteur du document reproduit : Edouard Pingret

(c) Région Hauts-de-France - Inventaire général

reproduction soumise à autorisation du titulaire des droits d'exploitation



Carte postale représentant l'aménagement intérieur de la basilique vers 1900.

IVR22_19970201539ZB

Auteur de l'illustration : Laurent Jumel (reproduction)

(c) Ministère de la culture - Inventaire général ; (c) AGIR-Pic
reproduction soumise à autorisation du titulaire des droits d'exploitation



Vue d'un dépôt lapidaire.

IVR22_20010201975V

Auteur de l'illustration : Thierry Lefébure

(c) Région Hauts-de-France - Inventaire général

reproduction soumise à autorisation du titulaire des droits d'exploitation



Calice.

IVR22_20090200013NUCA

Auteur de l'illustration : Thierry Lefébure

(c) Région Hauts-de-France - Inventaire général

reproduction soumise à autorisation du titulaire des droits d'exploitation



Aiguière et son bassin.

IVR22_20090200084XA

Auteur de l'illustration : Thierry Lefébure

(c) Région Hauts-de-France - Inventaire général

reproduction soumise à autorisation du titulaire des droits d'exploitation



Détail du dallage de la chapelle axiale.

IVR22_20090200190XA

Auteur de l'illustration : Thierry Lefébure

(c) Région Hauts-de-France - Inventaire général

reproduction soumise à autorisation du titulaire des droits d'exploitation



Elément de relief : religieux dans un bateau.

IVR22_20090200192XA

Auteur de l'illustration : Thierry Lefébure

(c) Région Hauts-de-France - Inventaire général

reproduction soumise à autorisation du titulaire des droits d'exploitation



Autel secondaire de la chapelle Sainte-Croix.

IVR22_20090200371XA

Auteur de l'illustration : Thierry Lefébure

(c) Région Hauts-de-France - Inventaire général

reproduction soumise à autorisation du titulaire des droits d'exploitation



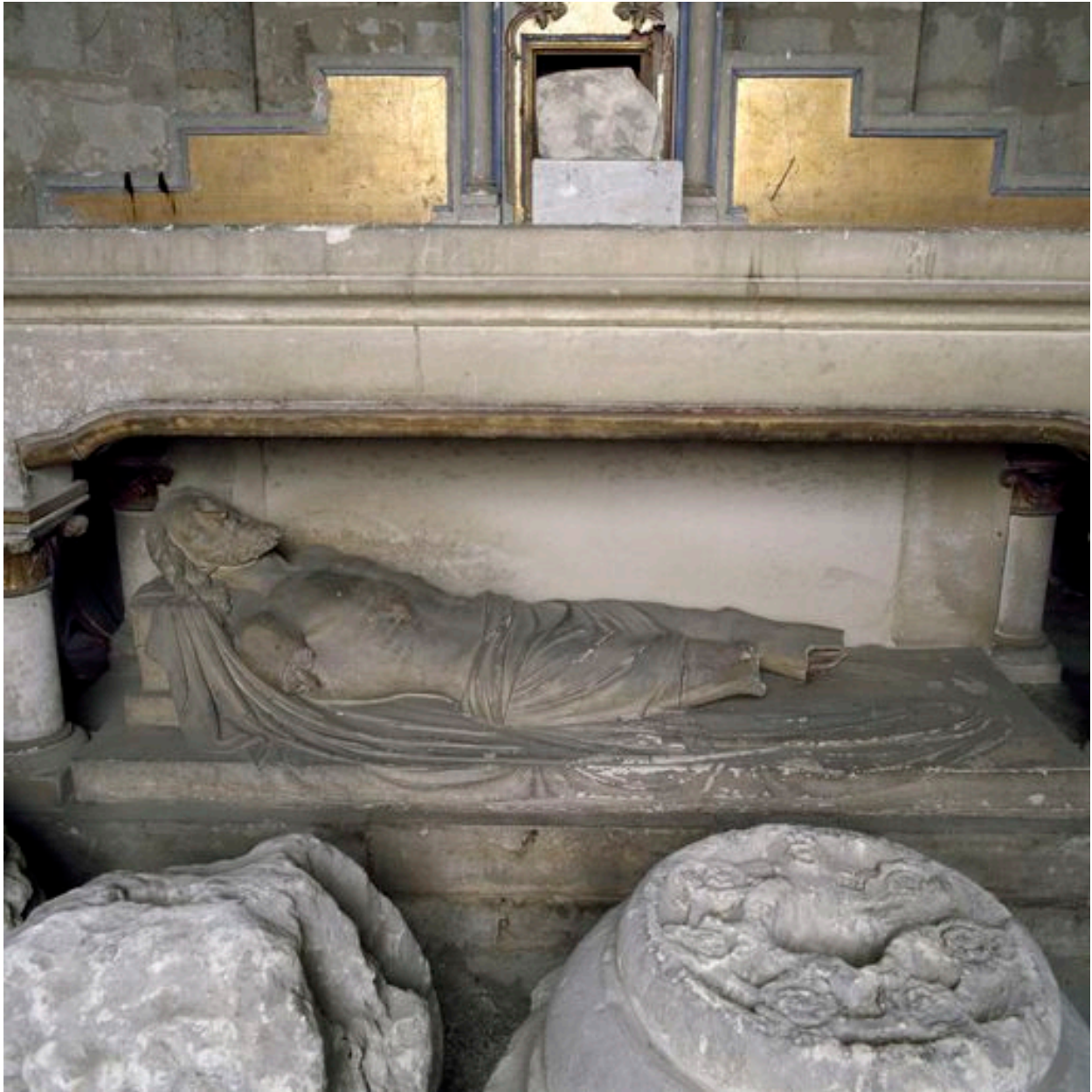
Statue virile en calcaire, 19e siècle ?

IVR22_20090200198XA

Auteur de l'illustration : Thierry Lefébure

(c) Région Hauts-de-France - Inventaire général

reproduction soumise à autorisation du titulaire des droits d'exploitation



Statue du Christ au tombeau, plâtre, seconde moitié du 19e siècle.

IVR22_20090200199XA

Auteur de l'illustration : Thierry Lefébure

(c) Région Hauts-de-France - Inventaire général

reproduction soumise à autorisation du titulaire des droits d'exploitation



Vue d'un bénitier.

IVR22_20090200418XA

Auteur de l'illustration : Thierry Lefébure

(c) Région Hauts-de-France - Inventaire général

reproduction soumise à autorisation du titulaire des droits d'exploitation



Statue de sainte Véronique, provenant du monument commémoratif de l'archiprêtre Gobaille, plâtre, vers 1875.

IVR22_20090200200XA

Auteur de l'illustration : Thierry Lefébure

(c) Région Hauts-de-France - Inventaire général

reproduction soumise à autorisation du titulaire des droits d'exploitation



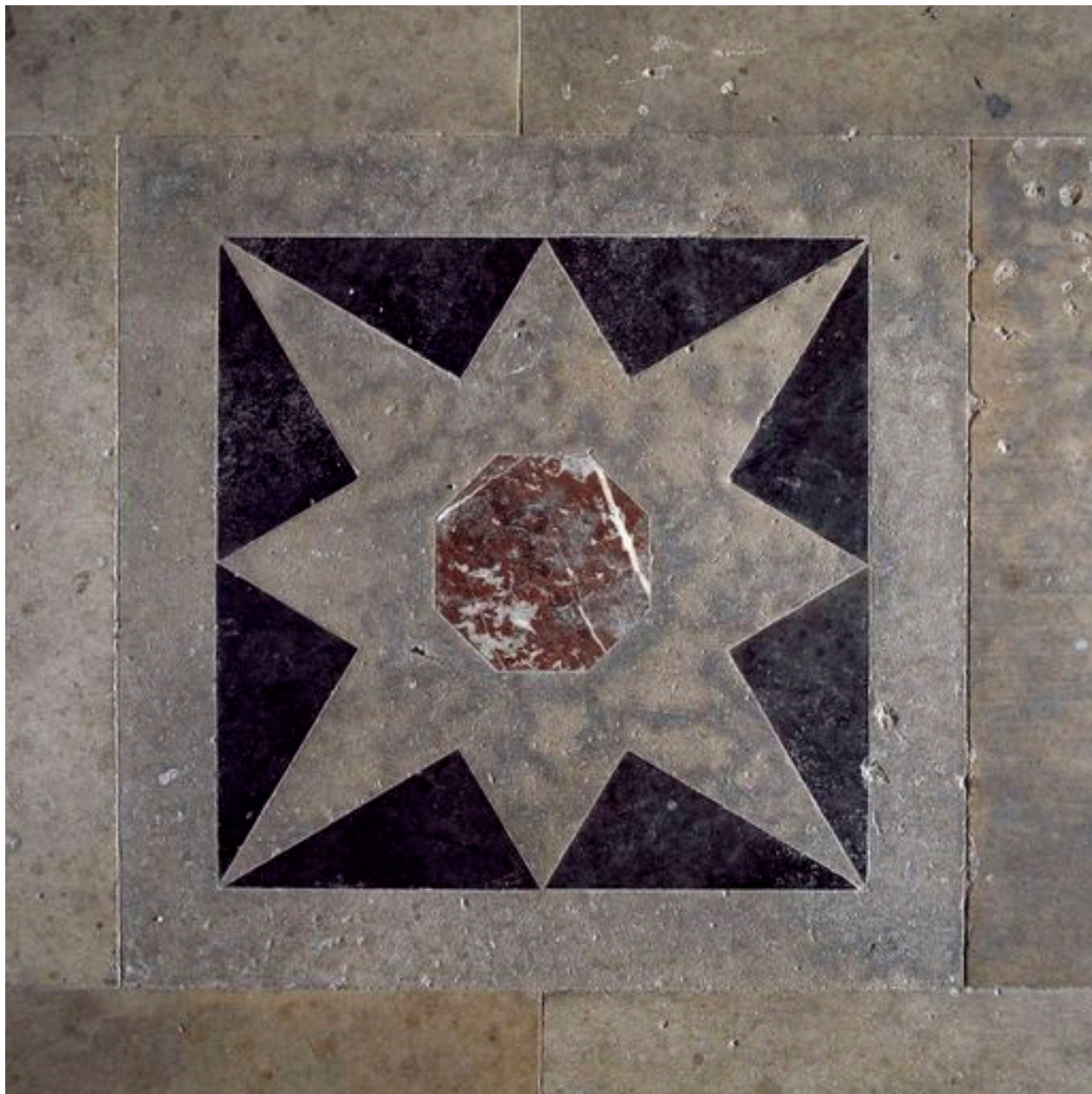
Statue de sainte Véronique, provenant du monument commémoratif de l'archiprêtre Gobaille, plâtre, vers 1875.

IVR22_20090200201XA

Auteur de l'illustration : Thierry Lefébure

(c) Région Hauts-de-France - Inventaire général

reproduction soumise à autorisation du titulaire des droits d'exploitation



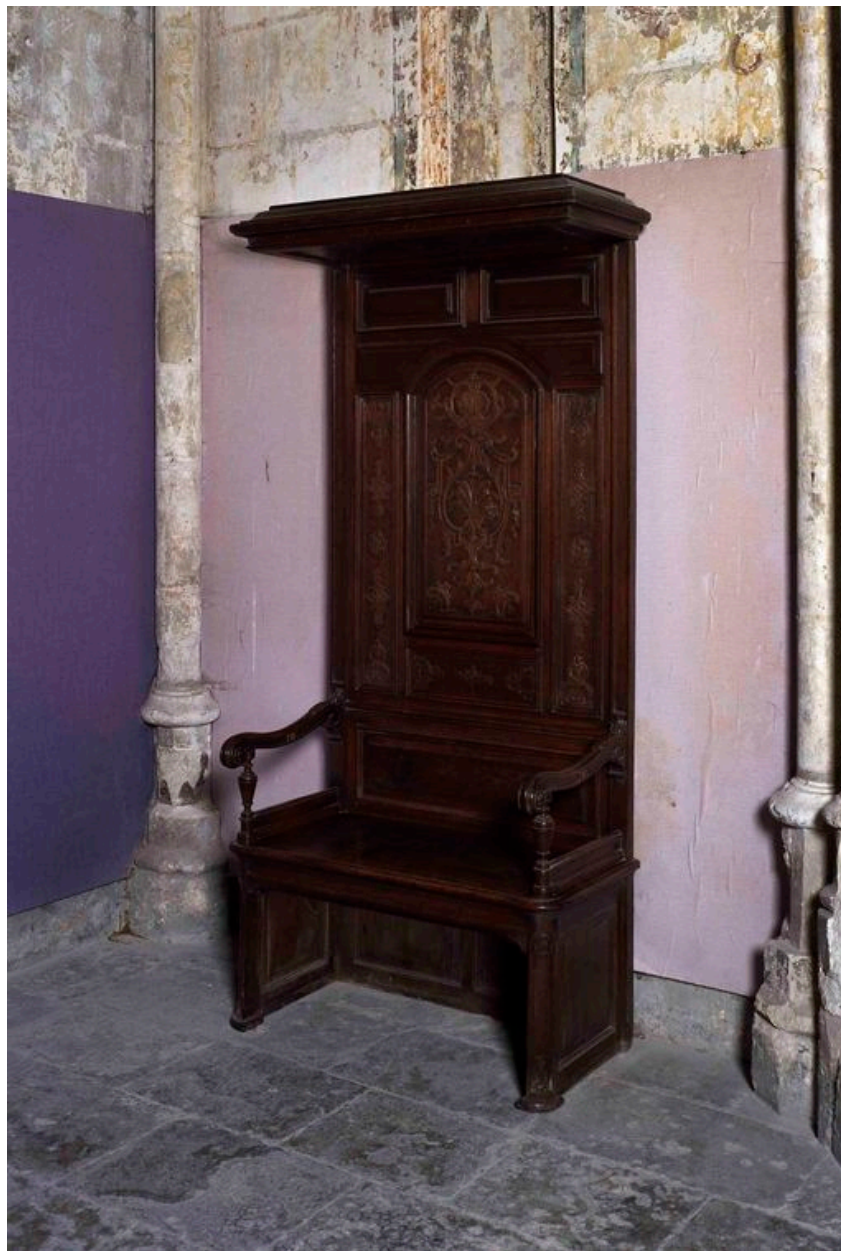
Vue d'une étoile en marbres divers, ornant le dallage, 17e ou 18e siècle.

IVR22_20090200229XA

Auteur de l'illustration : Thierry Lefébure

(c) Région Hauts-de-France - Inventaire général

reproduction soumise à autorisation du titulaire des droits d'exploitation



Siège de célébrant, seconde moitié du 19e siècle.

IVR22_20100200006XA

Auteur de l'illustration : Thierry Lefebure

(c) Région Hauts-de-France - Inventaire général

reproduction soumise à autorisation du titulaire des droits d'exploitation



Bénitier en marbre, 17e ou 18e siècle.

IVR22_20100200012XA

Auteur de l'illustration : Thierry Lefébure

(c) Région Hauts-de-France - Inventaire général

reproduction soumise à autorisation du titulaire des droits d'exploitation



Vue de l'autel de Saint-Joseph, calcaire, oeuvre des ateliers Buisine, 1868.

IVR22_20100200091VA

Auteur de l'illustration : Thierry Lefébure

(c) Région Hauts-de-France - Inventaire général

reproduction soumise à autorisation du titulaire des droits d'exploitation



Clôture de chapelle en fer forgé, seconde moitié du 19e siècle.

IVR22_20100200100VA

Auteur de l'illustration : Thierry Lefébure

(c) Région Hauts-de-France - Inventaire général

reproduction soumise à autorisation du titulaire des droits d'exploitation



Vue d'une châsse, première moitié du 20e siècle.

IVR22_20100200122XA

Auteur de l'illustration : Thierry Lefébure

(c) Région Hauts-de-France - Inventaire général

reproduction soumise à autorisation du titulaire des droits d'exploitation



Statue en bois de saint Bonaventure, années 1860.

IVR22_20100200129XA

Auteur de l'illustration : Thierry Lefébure

(c) Région Hauts-de-France - Inventaire général

reproduction soumise à autorisation du titulaire des droits d'exploitation



Crucifix, bois et ivoire.

IVR22_20100200228XA

Auteur de l'illustration : Thierry Lefébure

(c) Région Hauts-de-France - Inventaire général

reproduction soumise à autorisation du titulaire des droits d'exploitation



Crucifix en bois et ivoire : vue du Christ.

IVR22_20100200229XA

Auteur de l'illustration : Thierry Lefébure

(c) Région Hauts-de-France - Inventaire général

reproduction soumise à autorisation du titulaire des droits d'exploitation



Vue de la chape d'un ornement rouge.

IVR22_20100200288NUCA

Auteur de l'illustration : Thierry Lefébure

(c) Région Hauts-de-France - Inventaire général

reproduction soumise à autorisation du titulaire des droits d'exploitation



Détail de la chape d'un ornement rouge : le chaperon.

IVR22_20100200289XA

Auteur de l'illustration : Thierry Lefébure

(c) Région Hauts-de-France - Inventaire général

reproduction soumise à autorisation du titulaire des droits d'exploitation



Première pierre, posée en 1811, provenant d'un autel ?

IVR22_20100200052XA

Auteur de l'illustration : Thierry Lefébure

(c) Région Hauts-de-France - Inventaire général

reproduction soumise à autorisation du titulaire des droits d'exploitation



Tête féminine, d'époque médiévale (calcaire).

IVR22_20100200026XA

Auteur de l'illustration : Thierry Lefébure

(c) Région Hauts-de-France - Inventaire général

reproduction soumise à autorisation du titulaire des droits d'exploitation



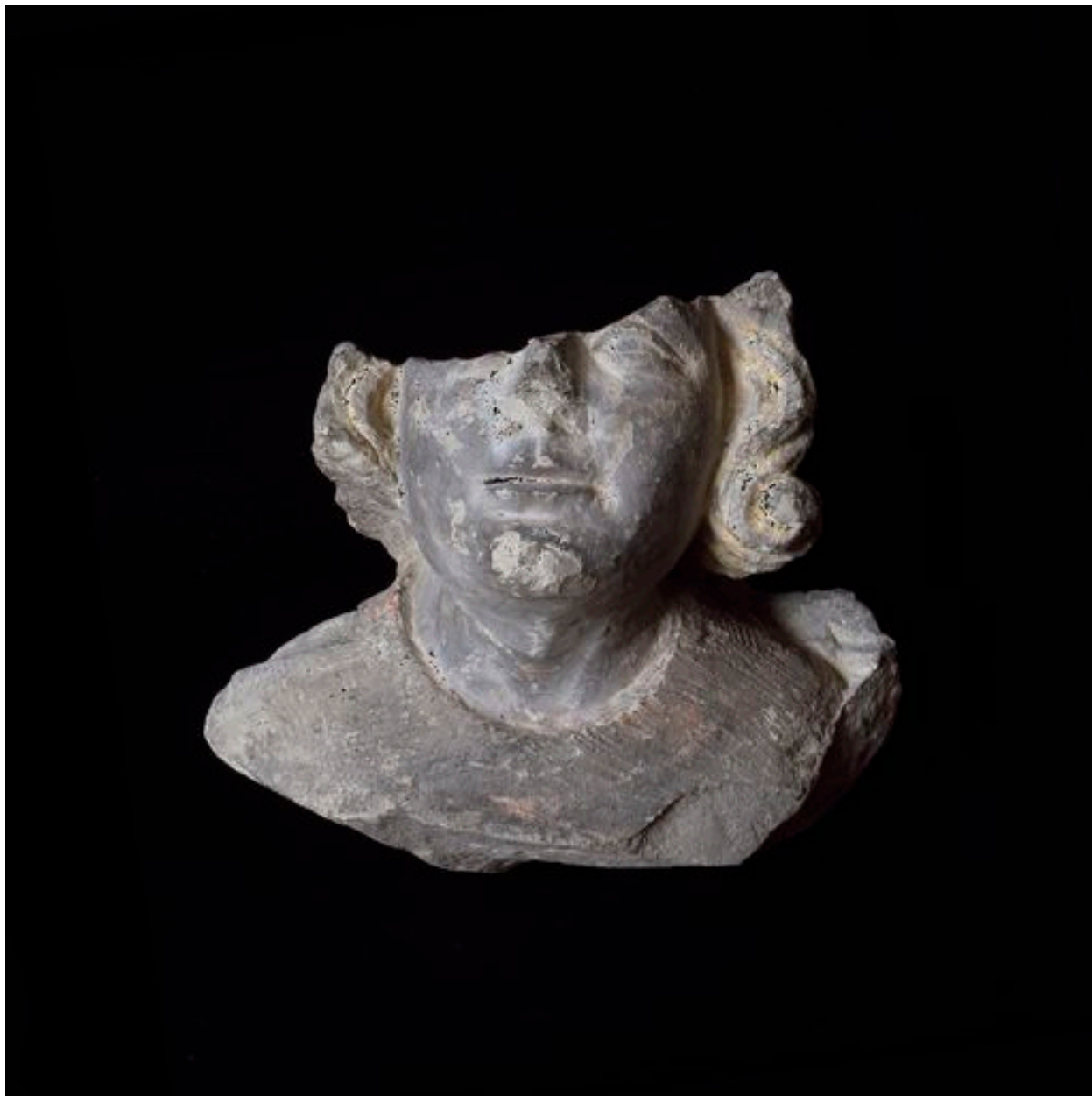
Visage d'un "Ecce Homo", milieu du 16e siècle (dépôt lapidaire).

IVR22_20100200024XA

Auteur de l'illustration : Thierry Lefébure

(c) Région Hauts-de-France - Inventaire général

reproduction soumise à autorisation du titulaire des droits d'exploitation



Visage d'homme provenant d'une statue ou d'un culot figuré (dépôt lapidaire).

IVR22_20100200022XA

Auteur de l'illustration : Thierry Lefébure

(c) r

reproduction soumise à autorisation du titulaire des droits d'exploitation



Fragment d'un personnage, provenant d'un relief du 14e siècle (dépôt lapidaire).

IVR22_20100200023XA

Auteur de l'illustration : Thierry Lefébure

(c) Région Hauts-de-France - Inventaire général

reproduction soumise à autorisation du titulaire des droits d'exploitation



Corps d'un personnage masculin (dépôt lapidaire).

IVR22_20100200027XA

Auteur de l'illustration : Thierry Lefébure

(c) Région Hauts-de-France - Inventaire général

reproduction soumise à autorisation du titulaire des droits d'exploitation



Partie inférieure du corps d'un religieux agenouillé (dépôt lapidaire)

IVR22_20100200029XA

Auteur de l'illustration : Thierry Lefébure

(c) Région Hauts-de-France - Inventaire général

reproduction soumise à autorisation du titulaire des droits d'exploitation



Moitié inférieure d'une statue (dépôt lapidaire).

IVR22_20100200036XA

Auteur de l'illustration : Thierry Lefébure

(c) Région Hauts-de-France - Inventaire général

reproduction soumise à autorisation du titulaire des droits d'exploitation



Corps d'un oiseau (dépôt lapidaire).

IVR22_20100200037XA

Auteur de l'illustration : Thierry Lefébure

(c) Région Hauts-de-France - Inventaire général

reproduction soumise à autorisation du titulaire des droits d'exploitation



Assomption de la Vierge (dépôt lapidaire).

IVR22_20100200038XA

Auteur de l'illustration : Thierry Lefébure

(c) Région Hauts-de-France - Inventaire général

reproduction soumise à autorisation du titulaire des droits d'exploitation



Fragment d'un religieux portant une chape (dépôt lapidaire).

IVR22_20100200040XA

Auteur de l'illustration : Thierry Lefébure

(c) Région Hauts-de-France - Inventaire général

reproduction soumise à autorisation du titulaire des droits d'exploitation



Vue partielle d'un des dépôts lapidaires.

IVR22_20100200068XA

Auteur de l'illustration : Thierry Lefébure

(c) Région Hauts-de-France - Inventaire général

reproduction soumise à autorisation du titulaire des droits d'exploitation



Élément d'une statue (dépôt lapidaire).

IVR22_20100200071XA

Auteur de l'illustration : Thierry Lefébure

(c) Région Hauts-de-France - Inventaire général

reproduction soumise à autorisation du titulaire des droits d'exploitation



Elément d'une statue (revers).

IVR22_20100200072XA

Auteur de l'illustration : Thierry Lefébure

(c) Région Hauts-de-France - Inventaire général

reproduction soumise à autorisation du titulaire des droits d'exploitation



Partie inférieure d'une statue ou d'un relief, réalisé vers 1500 (saint Michel terrassant le dragon ?).

IVR22_20100200073XA

Auteur de l'illustration : Thierry Lefébure

(c) Région Hauts-de-France - Inventaire général

reproduction soumise à autorisation du titulaire des droits d'exploitation



Statue d'un chanoine en prière (dépôt lapidaire).

IVR22_20100200074XA

Auteur de l'illustration : Thierry Lefébure

(c) Région Hauts-de-France - Inventaire général

reproduction soumise à autorisation du titulaire des droits d'exploitation



Statue d'un chanoine en prière, vue de trois-quarts (dépôt lapidaire).

IVR22_20100200075XA

Auteur de l'illustration : Thierry Lefébure

(c) Région Hauts-de-France - Inventaire général

reproduction soumise à autorisation du titulaire des droits d'exploitation



Statue d'homme agenouillé (dépôt lapidaire).

IVR22_20100200076XA

Auteur de l'illustration : Thierry Lefébure

(c) Région Hauts-de-France - Inventaire général

reproduction soumise à autorisation du titulaire des droits d'exploitation



Statue d'homme agenouillé, vue de dos (dépôt lapidaire).

IVR22_20100200077XA

Auteur de l'illustration : Thierry Lefébure

(c) r

reproduction soumise à autorisation du titulaire des droits d'exploitation



Elément d'un personnage drapé (dépôt lapidaire).

IVR22_20100200078XA

Auteur de l'illustration : Thierry Lefébure

(c) Région Hauts-de-France - Inventaire général

reproduction soumise à autorisation du titulaire des droits d'exploitation



Buste viril (dépôt lapidaire).

IVR22_20100200079XA

Auteur de l'illustration : Thierry Lefébure

(c) Région Hauts-de-France - Inventaire général

reproduction soumise à autorisation du titulaire des droits d'exploitation



Elément d'un groupe de saint Joseph et de l'Enfant Jésus, seconde moitié du 19e siècle (dépôt lapidaire).

IVR22_20100200080XA

Auteur de l'illustration : Thierry Lefébure

(c) Région Hauts-de-France - Inventaire général

reproduction soumise à autorisation du titulaire des droits d'exploitation



Fragment de relief, scellé dans la maçonnerie du monument : scène de martyre ?

IVR22_20100200133XA

Auteur de l'illustration : Thierry Lefébure

(c) Région Hauts-de-France - Inventaire général

reproduction soumise à autorisation du titulaire des droits d'exploitation