

Hauts-de-France, Somme
Pernois
Eglise paroissiale Saint-Martin, rue de l' Eglise

Ensemble du maître-autel (autel tombeau, gradin d'autel, retable, tabernacle, crédences), de style rocaille

Références du dossier

Numéro de dossier : IM80001618
Date de l'enquête initiale : 2009
Date(s) de rédaction : 2009
Cadre de l'étude : inventaire topographique Val-de-Nièvre, mobilier et objets religieux
Degré d'étude : étudié
Référence du dossier Monument Historique : PM80001029

Désignation

Dénomination : autel, gradin d'autel, retable, tabernacle, crédence
Précision sur la dénomination : maître-autel ; autel tombeau
Appellations : style rocaille
Parties constituantes non étudiées : degré d'autel

Compléments de localisation

Milieu d'implantation : en village
Emplacement dans l'édifice : chœur

Historique

L'ensemble du maître-autel s'inscrit dans le décor du chœur et du transept, aménagé après la reconstruction de ces parties de l'église au milieu du 18e siècle à l'initiative de monseigneur Louis-François-Gabriel d'Orléans de La Motte, évêque d'Amiens de 1733 à 1774.

La forme galbée de l'autel tombeau, la représentation de la scène de la messe de saint Martin, patron de l'église, ainsi que le répertoire ornemental et religieux (notamment du tabernacle), sont en effet caractéristiques du style rocaille du 3e quart du 18e siècle. Par sa qualité, ce décor peut être attribué à un atelier amiénois, probablement parmi les nombreux artisans travaillant pour la cathédrale à la même époque.

La présence de la mitre dans un des trophées du tabernacle confirme l'origine épiscopale de la commande. Comme la plupart des tabernacles réalisés à partir du milieu du 18e siècle, celui-ci n'est plus surmonté d'un dais d'exposition fixe, mais d'une plate-forme moulurée formant thabor et destinée à accueillir un crucifix ou, dans certaines circonstances exceptionnelles, une **exposition amovible**, comme celle, contemporaine, conservée dans l'église de Ribeaucourt.

Le cadre de bois sculpté et doré du retable entourait peut-être un tableau à l'origine. Comme le montre la carte postale des années 1920-1930, une niche, aujourd'hui masquée par un tissu, occupait alors cet emplacement et présentait une statue en plâtre polychrome du Sacré-Cœur, déposée dans la sacristie probablement après le Concile de Vatican II.

Période(s) principale(s) : 3e quart 18e siècle

Personne(s) liée(s) à l'histoire de l'oeuvre : Louis-François-Gabriel d'Orléans de La Motte (commanditaire)

Lieu d'exécution : Picardie, 80, Amiens

Description

Élevé sur un degré de plancher simple, l'ensemble du maître-autel occupe le fond de l'abside. Sur l'autel galbé en chêne sculpté et partiellement doré repose le gradin d'autel qui occupe la largeur de la table d'autel. Sa partie centrale forme un ressaut avec pans coupés concaves, qui sert de base au tabernacle. Les deux panneaux de fond du gradin d'autel sont

bordés d'un aileron et couronnés d'un entablement qui se poursuit sur le tabernacle. Celui-ci forme un thabor en partie supérieure. Les deux pilastres du lambris soutiennent la corniche en plein cintre à modillons, formant ainsi le cadre du retable dans lequel se détache un cadre sculpté entourant une niche concave aujourd'hui vide. L'ensemble est complété par une crédence également en chêne, dont le plateau mouluré à pans coupés repose sur une console d'applique à volutes fixée sur le panneau de lambris sous la baie sud.

Éléments descriptifs

Catégorie(s) technique(s) : menuiserie, sculpture

Matériaux : chêne (en plusieurs éléments) : taillé, peint, doré, mouluré grand cadre, décor en relief, décor en ronde bosse, décor dans la masse, décor rapporté

Mesures :

Dimensions totales : h = 530 ; l = 332. Dimensions de l'autel : h = 100 ; la = 216 ; pr = 94. Dimensions du tabernacle : h = 97 ; l = 56 ; pr = 44. Dimensions du gradin d'autel : h = 26 ; l = 200 ; pr = 30.

Représentations :

Les arêtes antérieures de l'autel sont soulignées de rinceaux d'acanthé. La majeure partie de la face antérieure de l'autel est entourée d'une baguette moulurée, dont les angles inférieurs, concaves, sont ornés de rinceaux d'acanthé à crossettes, de palmettes et de cartouches en forme de cuir découpé. La scène de la messe de saint Martin se détache dans un médaillon central reposant en partie inférieure sur une double gerbe de jonc liée par un ruban à la baguette du cadre du panneau. Il est lié à la baguette supérieure par un cartouche en forme de cuir découpé.

Le cadre cintré de la niche est formé d'une frise dorée de feuilles d'acanthé imbriquées. Il est surmonté d'une tête d'angelot sous la corniche.

Les deux panneaux verticaux du gradin sont ornés de rinceaux d'acanthé et d'épis de blé, entourant un motif de rocaille. La base du tabernacle est ornée, au centre, d'une coquille flanquée de deux rinceaux d'acanthé, et sur les pans concaves d'un fleuron flanqué de deux rocailles en coquille brisée. La porte du tabernacle est ornée de l'agneau sur le livre aux sept sceaux de l'Apocalypse, accompagné d'une croix et reposant sur un piédestal galbé à crossettes. Il est surmonté d'une gloire avec nuée. L'entablement du gradin forme une corniche en plein-cintre au-dessus de la porte du tabernacle, soulignée par deux têtes d'angelots jumelées en ronde-bosse. Les panneaux concaves du tabernacle sont ornés de trophées religieux suspendus par un ruban (à droite : aiguière, cartouche, étole, mitre, livre ; à gauche : crosse et croix en sautoir, palme et rameau en sautoir, livre ouvert entouré d'une étole). Les panneaux de fonds du gradin, terminés par des ailerons à volutes, ainsi que les panneaux latéraux du tabernacle, sont décorés d'un tamis de fleurettes.

État de conservation

manque , oeuvre complétée

Le plateau du gradin d'autel a été prolongé de quelques centimètres de chaque côté.

Statut, intérêt et protection

Le lambris du chœur, le maître-autel, son tabernacle et son retable sont protégés.

Comme l'ensemble du décor du chœur et du transept auquel elle appartient, cette oeuvre forme un élément de style rocaille de grande qualité.

Intérêt de l'oeuvre : à signaler

Protections : classé au titre objet, 1980/07/08

Statut de la propriété : propriété de la commune

Références documentaires

Bibliographie

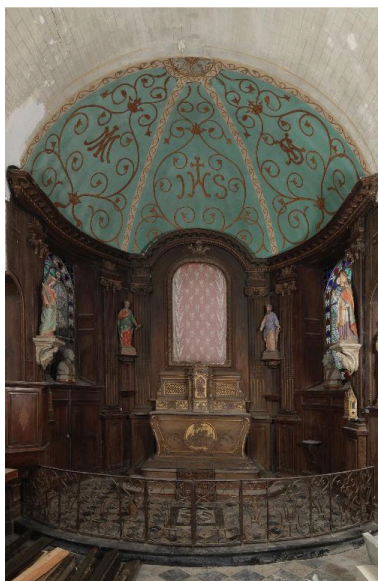
- INVENTAIRE GENERAL DU PATRIMOINE CULTUREL. Région PICARDIE. **Le Val de Nièvre, un territoire à l'épreuve de l'industrie**. Réd. Frédéric Fournis, Bertrand Fournier, et al. ; fotogr. Marie-Laure Monnehay-Vulliet, Thierry Lefébure. Lyon : Lieux Dits, 2013. (Images du patrimoine ; 278).

p. 44

Illustrations



Vue générale.
Phot. Thierry Lefébure
IVR22_20128001309NUC2A



Vue générale.
Phot. Marie-Laure Monnehay-Vulliet, Phot. Thierry Lefébure
IVR22_20128001308NUC2A



Maître-autel, gradin
d'autel et tabernacle.
Phot. Thierry Lefébure
IVR22_20138000622NUC2A



Détail du devant d'autel :
la messe de saint Martin.
Phot. Thierry Lefébure
IVR22_20138000624NUC2A



Gradin d'autel et tabernacle orné
de l'agneau aux sept sceaux.
Phot. Thierry Lefébure
IVR22_20138000623NUC2A



Détail du panneau concave gauche
du tabernacle : trophée avec
livre, croix, crosse et croix en
sautoir, palme et rameau en sautoir,
livre ouvert entouré d'une étoile.
Phot. Frédéric Fournis
IVR22_20098005353NUCA



Détail du panneau concave droit du tabernacle : trophée avec aiguière, cartouche, étole, mitre, livre.

Phot. Frédéric Fournis
IVR22_20098005354NUCA



Crédence.

Phot. Frédéric Fournis
IVR22_20098005349NUCA

Dossiers liés

Oeuvre(s) contenue(s) :

Oeuvre(s) en rapport :

Le mobilier de l'église Saint-Martin (IM80001608) Hauts-de-France, Somme, Pernois, Église paroissiale Saint-Martin, rue de l' Église

Auteur(s) du dossier : Frédéric Fournis

Copyright(s) : (c) Région Hauts-de-France - Inventaire général



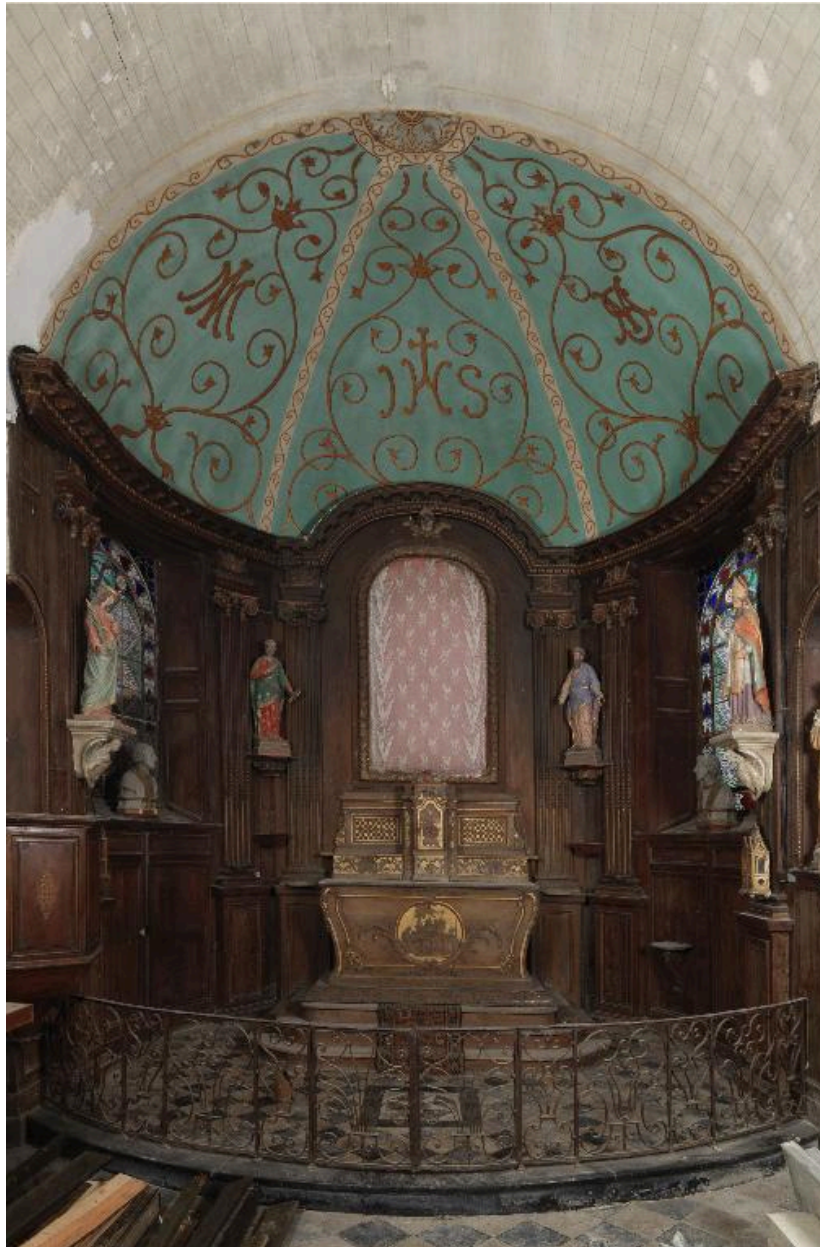
Vue générale.

IVR22_20128001309NUC2A

Auteur de l'illustration : Thierry Lefébure

(c) Région Hauts-de-France - Inventaire général

reproduction soumise à autorisation du titulaire des droits d'exploitation



Vue générale.

IVR22_20128001308NUC2A

Auteur de l'illustration : Marie-Laure Monnehay-Vulliet, Auteur de l'illustration : Thierry Lefébure

(c) Région Hauts-de-France - Inventaire général

reproduction soumise à autorisation du titulaire des droits d'exploitation



Maître-autel, gradin d'autel et tabernacle.

IVR22_20138000622NUC2A

Auteur de l'illustration : Thierry Lefébure

(c) Région Hauts-de-France - Inventaire général

reproduction soumise à autorisation du titulaire des droits d'exploitation



Détail du devant d'autel : la messe de saint Martin.

IVR22_20138000624NUC2A

Auteur de l'illustration : Thierry Lefébure

(c) Région Hauts-de-France - Inventaire général

reproduction soumise à autorisation du titulaire des droits d'exploitation



Gradin d'autel et tabernacle orné de l'agneau aux sept sceaux.

IVR22_20138000623NUC2A

Auteur de l'illustration : Thierry Lefébure

(c) Région Hauts-de-France - Inventaire général

reproduction soumise à autorisation du titulaire des droits d'exploitation



Détail du panneau concave gauche du tabernacle : trophée avec livre, croix, crosse et croix en sautoir, palme et rameau en sautoir, livre ouvert entouré d'une étoile.

IVR22_20098005353NUCA

Auteur de l'illustration : Frédéric Fournis

(c) Région Hauts-de-France - Inventaire général

reproduction soumise à autorisation du titulaire des droits d'exploitation



Détail du panneau concave droit du tabernacle : trophée avec aiguière, cartouche, étole, mitre, livre.

IVR22_20098005354NUCA

Auteur de l'illustration : Frédéric Fournis

(c) Région Hauts-de-France - Inventaire général

reproduction soumise à autorisation du titulaire des droits d'exploitation



Crédence.

IVR22_20098005349NUCA

Auteur de l'illustration : Frédéric Fournis

(c) Région Hauts-de-France - Inventaire général

reproduction soumise à autorisation du titulaire des droits d'exploitation